

**UCHWAŁA NR XXXIII/699/2017
RADY MIEJSKIEJ W NAKLE NAD NOTECIĄ**

z dnia 30 marca 2017 r.

**w sprawie uchwalenia Gminnego programu przeciwdziałania przemocy w rodzinie oraz ochrony ofiar
przemocy w rodzinie miasta i gminy Nakło nad Notecią na lata 2017 - 2023.**

Na podstawie art. 18 ust. 2 pkt 15 ustawy z dnia 8 marca 1990 r. o samorządzie gminnym (Dz. U. z 2016 roku poz. 446, zmiany: poz. 1579 i poz. 1948), art 110 ust. 10 ustawy z dnia 12 marca 2004 roku o pomocy społecznej (t.j. D. U. z 2016 r. poz. 930; zm. Dz. U. z 2015 r. poz. 1310, poz. 1359 i poz. 1616 oraz z 2016r. poz. 753, poz. 1583, poz. 1948 i poz. 2174) oraz art. 6 ust. 1 i 2 pkt. 1 ustawy z dnia 29 lipca 2005 roku o przeciwdziałaniu przemocy w rodzinie (Dz. U. z 2015 roku, poz. 1390) uchwała, co następuje:

§ 1. Uchwała się Gminny Program Przeciwdziałania Przemocy w Rodzinie na lata 2017- 2023 stanowiący załącznik nr 1 do niniejszej uchwały.

§ 2. Wykonanie uchwały powierza się Burmistrzowi Miasta i Gminy Nakło nad Notecią oraz Dyrektorowi Miejsko Gminnego Ośrodka pomocy Społecznej w Nakle nad Notecią.

§ 3. Uchwała wchodzi w życie z dniem podjęcia i podlega ogłoszeniu w sposób zwyczajowo przyjęty.

Przewodniczący Rady
Miejskiej

Jan Światłowski

Załącznik do Uchwały Nr XXXIII/699/2017
Rady Miejskiej w Nakle nad Notecią
z dnia 30 marca 2017 r.

**GMINNY PROGRAM
PRZECIWDZIAŁANIA PRZEMOCY W RODZINIE
ORAZ OCHRONY OFIAR PRZEMOCY W RODZINIE
MIASTA I GMINY NAKŁO NAD NOTECIĄ
NA LATA 2017-2023**

SPIS TREŚCI

I. WPROWADZENIE.....	3
II. PODSTAWY PRAWNE PRZECIWDZIAŁANIA PRZEMOCY W RODZINIE.....	5
III. CHARAKTERYSTYKA ZJAWISKA PRZEMOCY NA TERENIE GMINY NAKŁO NAD NOTECIĄ.....	6
1. Diagnostyka zjawiska przemocy w rodzinie w 2016 roku.....	7
2. Dynamika zjawiska przemocy w rodzinie w latach 2012-2016.....	10
IV. ANALIZA SWOT ZJAWISKA PRZEMOCY W RODZINIE.....	13
V. CELE, DZIAŁANIA, SPOSOBY REALIZACJI GMINNEGO PROGRAMU PRZECIWDZIAŁANIA PRZEMOCY:	
1. Wstępne założenia programu.....	14
2. Postanowienia ogólne programu.....	14
3. Cel główny programu i cele szczegółowe.....	15
VI. PROGNOZOWANE EFEKTY REALIZACJI PROGRAMU.....	19
VII. MONITORING.....	19
VIII. ZAKOŃCZENIE.....	19

I. WPROWADZENIE

Rodzina jest podstawową komórką społeczną, od której jakości zależy wartość społeczeństwa, jak również los jednostki. Człowiek rodzi się, wychowuje, kształci, dorasta w naturalnym środowisku jakim jest rodzina. To ona zaspakaja najważniejsze potrzeby egzystencjalne i emocjonalne. Jest to pierwsze i najważniejsze środowisko w życiu człowieka. To rodzina kształtuje i przygotowuje człowieka do życia w społeczeństwie.

W potocznym rozumieniu rodzina to grupa osób spokrewnionych ze sobą, do której należy ojciec, matka i dzieci oraz w niektórych przypadkach najbliżsi krewni (dziadkowie) zamieszkujący pod jednym dachem.

W każdej rodzinie występują relacje rodzinne. Jest to cały zakres doświadczeń emocjonalnych. Relacje te mogą mieć różną formę od serdecznych, ciepłych i sympatycznych po rozpacz, poczucie winy, złość a także nienawiść oraz pojawienie się przemocy w rodzinie. Często zamiast poczucia bezpieczeństwa jest strach i niepewność, zamiast miłości- ból i cierpienie, zamiast szacunku i uznania- ośmieszenie i upokarzanie. Rodzina, która powinna być oparciem staje się wówczas źródłem zła, traumatycznych doświadczeń i przeżyć, spowodowanych przemocą.

Przemoc w rodzinie - to zjawisko społeczne zachodzące, gdy członek rodziny, mąż, żona lub inna osoba wspólnie zamieszkująca lub gospodarująca próbuje zdominować fizycznie lub psychicznie drugiego partnera, dzieci, rodziców, teściów, dziadków itp.

Według art. 2 pkt. 2 ustawy o przeciwdziałaniu przemocy w rodzinie **przemoc to „jednorazowe albo powtarzające się umyślne działanie lub zaniechanie naruszające prawa lub dobra osobiste osób (małżonek, wstępny, zstępny, rodzeństwo, powinowaty w tej samej linii lub stopniu, osoba pozostająca w stosunku przysposobienia oraz małżonek, a także osoba pozostająca we wspólnym pożyciu, a także inna osoba wspólnie zamieszkująca lub gospodarująca), w szczególności narażające te osoby na niebezpieczeństwo utraty życia, zdrowia, naruszające ich godność, nietykalność cielesną, wolność, w tym seksualną, powodującą szkody na ich zdrowiu fizycznym lub psychicznym, a także wywołujące cierpienie i krzywdy moralne u osób dotkniętych przemocą”.**

Przemoc w rodzinie charakteryzuje się tym, że:

- * **jest intencjonalna**- przemoc jest zamierzonym działaniem człowieka i ma na celu kontrolowanie i podporządkowanie ofiary.
- * **siły są nierównomierne**- w relacji jedna ze stron ma przewagę nad drugą. Ofiara jest słabsza, a sprawca silniejszy.
- * **narusza prawa i dobra osobiste**- sprawca wykorzystuje przewagę siły, narusza podstawowe prawa ofiary (np. prawo do godności, szacunku, nietykalności fizycznej).
- * **powoduje cierpienie i ból**- sprawca naraża zdrowie i życie ofiary na poważne szkody, ofiara doświadcza ból i cierpienie

Przemoc w rodzinie przybiera różne formy: od przemocy fizycznej przez przemoc psychiczną i seksualną po przemoc ekonomiczną.

Przemocą fizyczną jest – naruszenie nietykalności fizycznej; zachowania powodujące uszkodzenia ciała lub niosące takie ryzyko; np. popychanie, odpychanie, obezwładnienie, policzkowanie, szczypanie, duszenie, bicie otwartą ręką i pięściami, bicie przedmiotami, parzenie, polewanie substancjami żrącymi, użycie broni, porzucenie w niebezpiecznej okolicy, nieudzielenie koniecznej pomocy itp.

Przemocą psychiczną jest – naruszenie godności osobistej, zawierające przymus i groźby; np. wyśmiewanie poglądów, religii, pochodzenia, narzucanie własnych poglądów, stała krytyka, wmawianie choroby psychicznej, kontrolowanie i ograniczanie kontaktów z innymi osobami, domaganie się posłuszeństwa, ograniczanie snu i pożywienia, wyzywanie, poniżanie, upokarzanie, zawstydzanie, stosowanie gróźb itp.

Przemocą seksualną jest – naruszanie intymności; wymuszanie pożycia seksualnego, nieakceptowanych pieszczot i praktyk seksualnych, seksu z osobami trzecimi; kontynuowanie

aktywności seksualnej, gdy osoba nie jest w pełni świadoma; sadystyczne formy współżycia seksualnego, krytyka zachowań seksualnych itp.

Przemocą ekonomiczną jest- pozbawianie środków lub stwarzanie warunków, w których nie są zaspokajane niezbędne potrzeby, np. odbieranie zarobionych pieniędzy, uniemożliwianie podjęcia pracy zarobkowej, niezaspokajanie materialnych potrzeb rodziny, zaciąganie pożyczek „na wspólne konto”

Znaczna liczba badaczy dodaje kolejną formę, nazywaną czasem „**przemocą bierną**”, odnosząca się **głównie do dzieci to zaniedbanie**. Tę formę przemocy stosują najczęściej osoby dorosłe wobec dzieci. Jest to niezaspokajanie ich podstawowych potrzeb emocjonalnych i fizycznych. O zaniedbaniu można mówić w przypadku odrzucenia emocjonalnego dziecka, braku zainteresowania jego rozwojem, sytuacją życiową, a także stanem zdrowia i higieną. Zaniedbanie to także niezaspokajanie potrzeb żywieniowych i związanych z ubiorem.

Przemoc w rodzinie jest to zjawisko powszechnie występujące w społeczeństwie. Niestety wciąż pozostaje ono w „czterech ścianach”. Ważne jest to, że przemoc dotyka rodziny o różnym statusie społecznym, a nie jak dotychczas twierdzono, tylko tzw. „margines społeczny”. Sprawcą przemocy jest nie tylko alkoholik, ale coraz częściej przemoc stosują osoby dobrze wykształcone, mające, zajmujące prestiżowe stanowiska, lubiane i szanowane przez innych, a zadające ból i cierpienie najbliższemu. Przemoc doznawana w rodzinie rodzi konsekwencje niezmiernie głębokie i szkodliwe. Daje o sobie znać w postaci zaburzeń emocjonalnych w bliższej i dalszej perspektywie czasowej. Jednak najbardziej niepokojące jest to, że „przemoc, rodzi przemoc, tworząc swoistą spiralę przemocy, obejmującą coraz to nowe generacje pokoleń”.

Zjawisko przemocy stanowi obecnie poważny problem społeczny. Niepokojące jest to, że jest to towar sprzedawany w licznych programach telewizyjnych, główna atrakcja filmów, czy gier komputerowych. Ma swojego „odbiorcę” wśród niemalże wszystkich grup wiekowych.

Zjawisko przemocy jest ściśle powiązane z innymi obszarami problemów społecznych, dlatego ich rozwiązywanie powinno być wspólnym interesem uzupełniających się działań specjalistów.

II. PODSTAWY PRAWNE PRZECIWDZIAŁANIA ZJAWISKU PRZEMOCY W RODZINIE

Podstawowym dokumentem, który reguluje działania w zakresie przeciwdziałania przemocy w rodzinie jest **Ustawa z dnia 29 lipca 2005 roku o przeciwdziałaniu przemocy w rodzinie** (Dz.U.2015.1390). W tej ustawie znajdujemy definicje pojęcia przemocy w rodzinie, a także określenie zadań organów administracji rządowej i pozarządowej oraz jednostek samorządu terytorialnego w zakresie przeciwdziałania przemocy. Ustawa ta określa także zasady postępowania wobec osób, które doznają przemocy w rodzinie, a także wobec tych stosujących przemoc.

Pozostałe akty prawne, które wspomagają podejmowanie działań na rzecz przeciwdziałania przemocy to m.in.:

- Ustawa z dnia 12 marca 2004 roku o pomocy społecznej (Dz.U. z 2016 poz. 930)
- Ustawa z dnia 26 października 1982 roku o wychowaniu w trzeźwości i przeciwdziałaniu alkoholizmowi (Dz.U. z 2016poz. 487)
- Ustawa z dnia 25 lutego 1964 roku Kodeks rodzinny i opiekuńczy (Dz.U. z 2015 poz. 2082)
- Ustawa z dnia 6 czerwca 1997 roku Kodeks karny (Dz.U. z 2016 poz. 1137)
- Ustawa z dnia 6 czerwca 1997 roku Kodeks postępowania Karnego (Dz.U. z 2016 poz.1749)
- Krajowy Program Przeciwdziałania Przemocy w Rodzinie

III. CHARAKTERYSTYKA ZJAWISKA PRZEMOCY NA TERENIE GMINY NAKŁO NAD NOTECIĄ

Gmina Nakło nad Notecią położona jest w zachodniej części województwa kujawsko-pomorskiego w powiecie nakielskim, a jej centrum – miasto Nakło nad Notecią pełni funkcję stolicy powiatu. Dużym plusem jest dogodne usytuowanie miasta przy głównych drogowych, kolejowych i wodnych szlakach komunikacyjnych w odległości 25 km od Bydgoszczy. Graniczy ona z 6 jednostkami samorządowymi tj. gminami: Kcynia, Sadki, Mrocza, Szubin, Sicienko i Białe Błota.

Przed władzami samorządowymi oraz instytucjami pomocy społecznej na poziomie lokalnym, stoją do rozwiązania trudne problemy społeczne. Pogłębiające się dysproporcje dochodowe rodzin, zjawiska patologii społecznej, niedostatek materialny rodzin, problemy egzystencji osób samotnych i niepełnosprawnych - tworzą powiązany ze sobą konglomerat problemów społecznych, które decydują w istocie o sposobie odczuwania jakości życia przez społeczność lokalną. W obszarze problemów społecznych rodziny trudności występują najczęściej w związku z bezrobociem, chorobami, bezradnością, uzależnieniem od alkoholu lub narkotyków, przemocą w rodzinie, sieroctwem naturalnym lub społecznym.

Miejsko Gminny Ośrodek Pomocy Społecznej jest jednostką organizacyjną Urzędu Miasta

i Gminy Nakło. Do jego zadań należy rozwiązywanie problemów z zakresu polityki społecznej. Klientami ośrodka pomocy w Nakle są osoby bezrobotne, bezdomne, niepełnosprawne, dotknięte przemocą w rodzinie, uzależnione od alkoholu, narkotyków, chore, itp.

W celu zdiagnozowania zjawiska przemocy w rodzinie w gminie wykorzystano dane z Powiatowego Urzędu Pracy w Nakle, Powiatowej Komendy Policji w Nakle, Miejsko Gminnego Ośrodka Pomocy Społecznej w Nakle, Gminnej Komisji Rozwiązywania Problemów Alkoholowych w Nakle nad Notecią.

Stopa bezrobocia w ostatnich latach przedstawia się następująco:

	2011	2012	2013	2014	2015
Polska	12,5%	13,4%	13,4%	11,5%	9,6%
Województwo Kuj-Pom.	16,9%	17,9%	18,1%	15,7%	12,9%
Powiat Nakielski	22,5%	23,6%	23,6%	21,26%	17,3%

Źródło: PUP w Nakle

Bezrobotni w gminie Nakło w latach 2011-2015 (w tym kobiety)

	2011	2012	2013	2014	2015
ogółem	6370	6655	6703	5873	4872
kobiety	3544	3609	3506	3217	2760

Źródło: PUP w Nakle

Bezpieczeństwo publiczne:

Wyszczególnienie	2011	2012	2013	2014	2015
Liczba ofiar przemocy domowej, w tym:	b.d.	87	76	133	124
kobiety	b.d.	59	54	113	100
mężczyźni	b.d.	13	4	10	12
dzieci	b.d.	15	18	10	12
Liczba sprawców przemocy domowej, w tym:	b.d.	55	52	125	110
kobiety	b.d.	1	3	5	8
mężczyźni	b.d.	54	49	116	102
dzieci	b.d.	0	0	4	0
Liczba interwencji domowych, w tym:	b.d.	1899	1393	1056	985
dotyczących przemocy w rodzinie	b.d.	55	54	123	110
Liczba sporządzonych niebieskich kart	b.d.	55	54	123	110
Liczba przestępstw, w tym:	1090	1091	1194	1057	958
kradzież rzeczy obcej	170	148	149	111	50
kradzież z włamaniem	147	133	160	115	84
rozboje	4	1	-	4	4
bójki i pobicia	3	8	7	5	1
uszczerbek na zdrowiu	20	13	15	12	13

Źródło: KKP w Nakle nad Notecią

Uzależnienie alkoholowe:

Wyszczególnienie	2011	2012	2013	2014	2015
Liczba udzielonych porad prawnych	647	831	836	421	-
Liczba udzielonych porad psychologicznych	177	189	317	258	178
Liczba osób zgłoszonych na Komisję	86	87	78	97	83

Liczba osób, które zgłosiły się na wezwanie	43	48	49	50	35
Liczba osób, które podjęły leczenie dobrowolne	31	29	33	39	22
Liczba osób skierowanych na przymusowe leczenie	16	13	14	10	3
Liczba osób korzystających z różnych form terapii	324	325	37	299	310
Liczba dzieci korzystających z programów profilaktycznych w szkołach	3174	3102	3019	3042	3030
Liczba dzieci korzystających z różnych form wypoczynku	2534	2456	2495	2422	2496

Źródło: GKPR w Nakle nad Notecią

Rodziny, które otrzymały pomoc z Pomocy Społecznej:

Problem rodziny	Liczba rodzin			
	2013r.	2014r.	2015r.	2016r.
Alkoholizm	62	71	74	81
Bezdomność	58	448	44	48
Bezrobocie	772	693	627	552
Narkomania	4	4	5	4
Przemoc w rodzinie	14	19	19	30
Trudności w przystosowaniu do życia po zwolnieniu z zakładu karnego	10	22	17	20

Źródło: MGOPS w Nakle nad Notecią

1. Dynamika zjawiska przemocy w rodzinie w latach 2012-2016

Liczba założonych NK

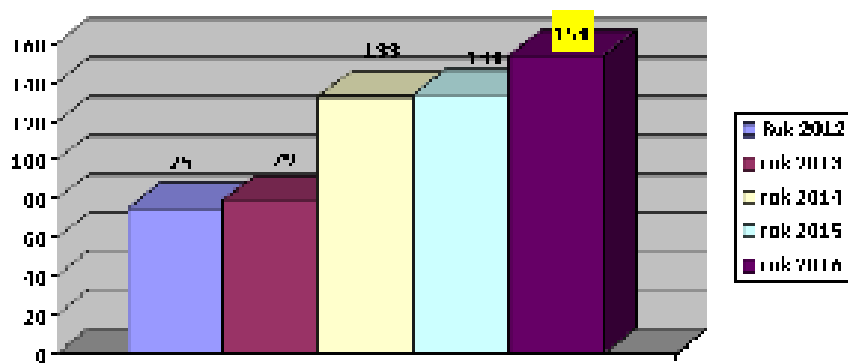
2012-75

2013-79

2014-133

2015-134

2016-154



Jak zauważamy na powyższym schemacie w 2016 roku nastąpił znaczny wzrost liczby uruchamianych procedur Niebieskich Kart. W porównaniu z latami 2012-2013 liczba ta uległa podwojeniu.

Liczba sprawców przemocy będących pod wpływem alkoholu

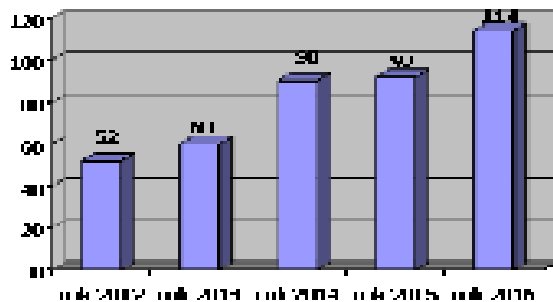
2012-52

2013-60

2014-90

2015- 92

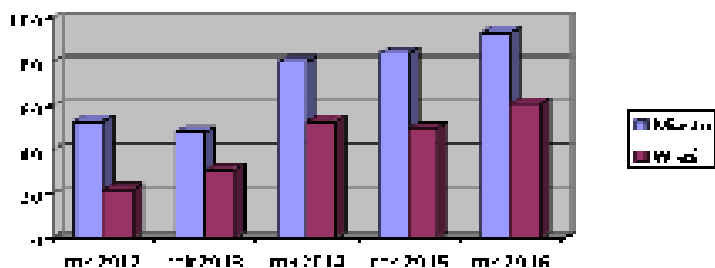
2016-114



W dalszym ciągu w większości przypadków do przemocy dochodzi wówczas, gdy osoba podejrzana o stosowanie przemocy znajduje się pod wpływem alkoholu. Picie alkoholu nie zwalnia od konsekwencji ponoszonych za czyny dokonywane pod jego wpływem. Alkohol jedynie ułatwia stosowanie przemocy. Bywa też, że sprawcy piją po to, by znęcać się i bić swoich bliskich, a stanem nietrzeźwości próbują usprawiedliwić swe zachowanie, by uniknąć odpowiedzialności.

Liczba założonych NK z podziałem na miasto i wieś

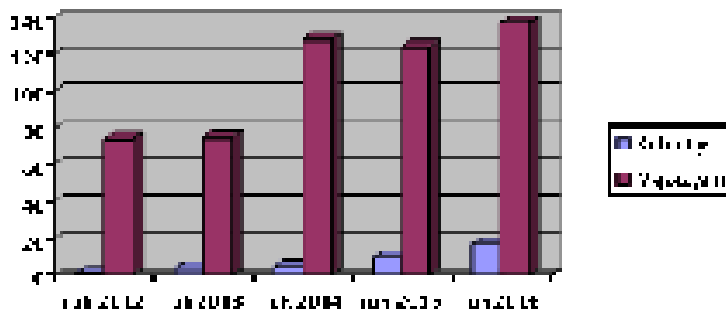
Rok	Miasto	Wieś
2012	53	22
2013	48	31
2014	80	53
2015	84	50
2016	93	61



Od 2014 roku sukcesywnie wzrasta liczba procedur Niebieskich Kart zakładanych w miastach. Z kolei biorąc pod uwagę porównanie miasto, a wieś zauważyć można, że od 2013 roku różnica pomiędzy liczbą procedur uruchamianych w mieście, a na wsi nie jest już tak diametralna.

Liczba sprawców przemocy z podziałem ze względu na płeć

Rok	Kobiety	Mężczyźni
2012	1	74
2013	4	75
2014	5	128
2015	10	124
2016	17	137



W dalszym ciągu wzrasta także liczba kobiet będących sprawcami przemocy. Podsumowując jednak najczęściej mimo wszystko to mężczyźni są sprawcami przemocy.

Wskazane powyżej dane ukazują, iż przemoc jest zjawiskiem dynamicznym i narastającym. W roku 2016 zauważyć można znaczny wzrost liczby uruchamianych procedur Niebieskich kart w porównaniu z latami ubiegłymi. Sprawcami przemocy w rodzinie są najczęściej osoby najbliższe- w przypadku osób dorosłych małżonkowie i partnerzy, w odniesieniu do dzieci- rodzice. Pomimo tego, że zjawisko przemocy w rodzinie istnieje, często ofiary przemocy są niechętni do uruchamiania procedur. Jednakże osoby pokrzywdzone coraz częściej zaczynają mówić o istniejącym problemie. Celem „Niebieskich Kart” jest rozpoznawanie przemocy i usprawnianie pomocy oferowanej przez przedstawicieli różnych służb w środowisku lokalnym oraz tworzenie warunków do systemowego i interdyscyplinarnego modelu pracy z rodziną.

IV . ANALIZA SWOT ZJAWISKA PRZEMOCY W RODZINIE

Opracowane diagnozy problemu przemocy w rodzinie, a także potrzeby i oczekiwania zgłaszane przez osoby działające w obszarze przeciwdziałania przemocy w rodzinie umożliwiły sporządzenie analizy SWOT (ang. Strengths- mocne strony, Weaknesses- słabe strony, Opportunities- szanse, Threats- zagrożenia), która określa mocne i słabe strony, a także szanse i zagrożenia systemu przeciwdziałania przemocy w rodzinie w Gminie Nakło.

Mocne strony:

- kampanie społeczne: krajowe, wojewódzkie , powiatowe, gminne
- funkcjonowanie Zespołu Interdyscyplinarnego ds. Przeciwdziałania Przemocy w Rodzinie
- współpraca różnych służb
- dobra znajomość środowiska
- nagłaśnianie zjawiska przemocy w mediach

Słabe strony:

- zjawisko przemocy silnie zakorzenione w obyczajowości
- brak specjalistów do pracy z rodziną
- brak programów korekcyjno-edukacyjnych dla osób stosujących przemoc w rodzinie

Szanse:

- kształcenie kadry służb działających w obszarze przemocy
- zmiany prawne dające możliwości niesienia pomocy rodzinom zagrożonym przemocą

Zagrożenia:

- bezradność samych rodzin w rozwiązywaniu własnych problemów
- brak gwarancji bezpieczeństwa osób doznających przemocy

- poczucie bezkarności u osób stosujących przemoc

V. CELE, DZIAŁANIA, SPOSOBY REALIZACJI GMINNEGO PROGRAMU PRZECIWDZIAŁANIA PRZEMOCY

1. Wstępne założenia programu:

- nikt nie ma prawa stosować przemocy wobec drugiego człowieka
- najważniejsze jest bezpieczeństwo ofiary
- za przemoc zawsze odpowiedzialny jest sprawca przemocy
- nie ma żadnego uzasadnienia, ani usprawiedliwienia przemocy domowej
- zapewnienie osobom doznającym przemocy, a także świadkom przemocy bezpieczeństwa i profesjonalnej pomocy
- zrozumienie reakcji ofiary, tego iż dopuszczalne są wahania i niekonsekwencje w zachowaniu i decyzjach, gdyż są one jednym z objawów doznawania przemocy
- podstawowym głównym zadaniem jest doprowadzenie do wyeliminowania przemocy

2. Postanowienia ogólne programu

Czas realizacji programu: 2017-2023

Program skierowany jest do:

- ofiar, sprawców i świadków przemocy
- przedstawicieli instytucji, a także służb zajmujących się szeroko rozumianą przemocą w rodzinie (m.in. pedagodzy, psychologzy, nauczyciele, pracownicy wymiaru sprawiedliwości, policjanci, pracownicy ośrodka pomocy społecznej, pracownicy służby zdrowia, duchowni)
- przedstawicieli władz lokalnych
- społeczeństwa lokalnego
- organizacji pozarządowych

Wszelkie cele i działania zaplanowane do realizacji w ramach niniejszego programu mają służyć poprawie sytuacji rodzin doznających przemocy, jak i ochronie rodzin zagrożonych przemocą.

By efektywnie zapobiegać problemowi przemocy w rodzinie, a także zwalczać zachowania przemocowe, konieczne jest stworzenie spójnego, wielopoziomowego systemu pomocy osobom uwikłanym w przemoc, systemu opartego o aktywizację i rozwój zasobów lokalnych, zwłaszcza form pomocy oraz dostęp do specjalistów.

Głównym podmiotem odpowiedzialnym za realizację Gminnego programu Przeciwdziałania Przemocy będzie Zespół Interdyscyplinarny do Spraw Przeciwdziałania Przemocy na terenie Gminy Nakło nad Notecią.

Instytucje, organizacje, osoby, które będą włączone w realizację poszczególnych działań zgodnie z ich kompetencjami i przeznaczeniem to:

- Miejsko Gminny Ośrodek Pomocy Społecznej w Nakle nad Notecią
- Komenda Powiatowa Policji w Nakle nad Notecią
- Straż Miejska
- Urząd Miasta i Gminy Nakło nad Notecią
- Gminna Komisja Rozwiązywania Problemów Alkoholowych
- Sąd rejonowy w Nakle nad Notecią

- Zespół Kuratorskiej Służby Sądowej
- Prokuratura Rejonowa w Nakle nad Notecią
- Powiatowe Centrum Pomocy Rodzinie z Punktem Interwencji Kryzysowej
- Powiatowa Poradnia Pedagogiczno Psychologiczna w Nakle nad Notecią
- placówki oświatowe z terenu gminy Nakło nad Notecią
- placówki służby zdrowia z terenu gminy Nakło nad Notecią
- społeczności lokalnego
- organizacje pozarządowe
- Nakielski Ośrodek Terapii Uzależnień „Koliber”
- Punkt Konsultacyjny przy Nakielskim Klubie Abstynenta
- Zakład Karny w Potulicach

3. Cel główny programu i cele szczegółowe

Przeciwdziałanie zjawisku przemocy w gminie Nakło nad Notecią w latach 2017-2023 poprzez stworzenie jednolitego, sprawnego systemu interwencji i wsparcia.

Cel główny programu będzie realizowany poprzez realizację następujących **celów szczegółowych**:

- a) koordynacja działań lokalnych podmiotów
 - b) rozwijanie działań profilaktycznych w zakresie przeciwdziałania przemocy w rodzinie poprzez systematyczną edukację środowiska lokalnego
 - c) rozwijanie kompetencji osób realizujących działania z zakresu przeciwdziałania przemocy w rodzinie
 - d) podejmowanie działań wobec osób podejrzewanych o stosowanie przemocy w rodzinie
 - e) rozwijanie działań mających na celu pomoc osobom doznającym przemocy w rodzinie
- a) **Koordynacja działań lokalnych podmiotów:**

Działania:

Kontynuacja działalności funkcjonującego na terenie Gminy Nakło nad Notecią Zespołu Interdyscyplinarnego ds. Przeciwdziałania Przemocy w Rodzinie, w celu szybkiego oraz skutecznego podejmowania działań, które będą zmierzały do zapewnienia bezpieczeństwa oraz zatrzymania przemocy w rodzinie, planowanie i realizację działań pomocowych poprzez zadania Zespołu:

- * diagnozowanie problemu przemocy w rodzinie
- * kompleksowa pomoc rodzinom dotkniętym zjawiskiem przemocy, przyjmowanie zgłoszeń dotyczących przemocy i uruchamianie procedur mających na celu jej powstrzymanie
- * wypracowanie procedur interwencji wobec ofiar i sprawców przemocy oraz opracowanie strategii postępowania
- * gromadzenie informacji na temat instytucji udzielających pomocy rodzinom, w których występuje zjawisko przemocy domowej
- * monitorowanie rodzin, w których dochodzi do przemocy, a w szczególności uruchamianie współpracy
- * prowadzenie dokumentacji w sprawach przemocy domowej (notatki urzędowe, protokoły z rozmów)
- * analiza wniosków o wszczęcie postępowania w sprawie zastosowania obowiązku

poddania się leczeniu odwykowemu, składanych do Gminnej Komisji Rozwiązywania Problemów Alkoholowych pod kątem związku między nadużywaniem alkoholu, a stosowaniem przemocy

- * występowanie z wnioskiem do prokuratora o podejrzeniu popełnienia czynów określonych w art. 2 pkt. 2 ustawy o przeciwdziałaniu przemocy, a także występowanie w charakterze świadka w sprawach o przestępstwo z art. 207 kk
- * prowadzenie rozmów z ofiarami i sprawcami przemocy w rodzinie- zgodnie z zapisami procedury „Niebieskiej Karty”
- * powoływanie grup roboczych, w skład których wchodził będzie szereg specjalistów

Wskaźniki

- liczba wszczętych i zakończonych procedur „Niebieskiej Karty”
- liczba posiedzeń grup roboczych
- liczba porad udzielonych osobom dotkniętym przemocą
- liczba osób objętych interwencją kryzysową, pomocą i wsparciem

b) Rozwijanie działań profilaktycznych w zakresie przeciwdziałania przemocy w rodzinie poprzez systematyczną edukację środowiska lokalnego

Działania :

Głównym celem będzie podniesienie poziomu wiedzy i świadomości mieszkańców gminy Nakło nad Notecią na temat zjawiska przemocy. Realizowane poprzez:

- * przygotowywanie materiałów informacyjnych (ulotek, broszur, plakatów) i umieszczanie ich w miejscach ogólnie dostępnych
- * przygotowywanie informacji i umieszczanie ich na stronie internetowej Gminy i Miejsko Gminnego Ośrodka Pomocy Społecznej
- * udział w ogólnopolskich kampaniach dotyczących przeciwdziałania przemocy w rodzinie
- * zamieszczanie artykułów w prasie lokalnej
- * współpraca z Uniwersytetem Trzeciego Wieku w zakresie edukacji osób starszych na temat zjawiska przemocy w rodzinie oraz przysługujących im praw
- * współpraca ze Środowiskowym Domem Samopomocy w zakresie edukacji osób niepełnosprawnych na temat zjawiska przemocy
- * prowadzenie edukacji dzieci poprzez organizacje warsztatów, pogadanek, spektakli
- * prowadzenie edukacji rodziców służącej wzmocnieniu ich wychowawczych kompetencji poprzez organizację warsztatów, a także szeroko rozumiana pracę socjalną

Wskaźniki:

- liczba rozpowszechnionych plakatów, ulotek i broszur
- liczba osób odwiedzających stronę internetową
- liczba osób biorących udział w warsztatach

c) Rozwijanie kompetencji osób realizujących działania z zakresu przeciwdziałania przemocy w rodzinie

Działania:

Podnoszenie wiedzy i rozwijanie umiejętności osób na co dzień zajmujących się przeciwdziałaniem przemocy w rodzinie poprzez:

- * udział w specjalistycznych szkoleniach i konferencjach
- * organizację konferencji i szkoleń
- * gromadzenie informacji dotyczących potrzeb szkoleniowych w zakresie zjawiska przemocy domowej
- * opracowanie informacji o ofercie szkoleniowej różnych instytucji podwyższających umiejętności w zakresie przeciwdziałania przemocy

Wskaźniki:

- liczba szkoleń dotyczących przemocy w rodzinie- dla służb danego resortu
- liczba szkoleń interdyscyplinarnych
- liczba uczestników szkoleń
- liczba osób superwizowanych

d) Podjęcie działań wobec osób podejrzewanych o stosowanie przemocy w rodzinie

Działania:

- *przygotowanie informacji o konsekwencjach stosowania przemocy
- * interweniowanie w przypadku uzyskania informacji o stosowaniu przemocy
- * uruchamianie procedur „Niebieskich Kart”
- * kierowanie osób podejrzanych o stosowanie przemocy w rodzinie do udziału w programie oddziaływań korekcyjno- edukacyjnych
- * kierowanie osób podejrzanych o stosowanie przemocy do podjęcia leczenia lub terapii
- * zgłaszanie osób podejrzanych o stosowanie przemocy i nadużywających alkoholu na leczenie odwykowe
- * kierowanie wniosków do sądu

Wskaźniki:

- liczba sprawców przemocy skierowanych do udziału w programach korekcyjno-edukacyjnych
- liczba osób kończących udział w programie korekcyjno- edukacyjnym
- liczba osób nadużywających alkoholu kierowanych na leczenie odwykowe
- liczba osób podejmujących leczenie odwykowe
- liczba skierowanych spraw do sądu, prokuratury

e) Rozwijanie działań mających na celu pomoc osobom doznającym przemocy w rodzinie

Działania:

- *podejmowanie interwencji w rodzinie dotkniętej przemocą
- * udzielanie osobom dotkniętym przemocą pomocy socjalnej, prawnej, psychologicznej, terapeutycznej oraz medycznej
- * rozwijanie istniejących i tworzenie nowych podmiotów udzielających pomocy doznającym przemocy
- * wdrażanie procedur „Niebieskiej Karty”
- * budowanie skutecznych form dla ofiar przemocy w rodzinie
- * nawiązanie oraz utrwalanie współpracy z przedstawicielami poszczególnych służb i instytucji

- *monitorowanie sytuacji rodzin dotkniętych przemocą poprzez systematyczne wizyty w środowisku
- * zapewnienie bezpieczeństwa dzieciom dotkniętym przemocą w trybie art. 12 a ustawy z dnia 29 lipca 2005 roku o przeciwdziałaniu przemocy w rodzinie
- * informowanie o możliwościach uzyskania pomocy

Wskaźniki:

- liczba założonych „Niebieskich Kart”
- liczba udzielonych informacji, porad i konsultacji
- liczba i rodzaj form pomocy udzielonym ofiarom przemocy w rodzinie
- liczba odwiedzanych rodzin przez grupy robocze
- liczba interwencji zakończonych przewiezieniem dziecka w bezpieczne miejsce

VI. PROGNOZOWANE EFEKTY REALIZACJI PROGRAMU

Spodziewane efekty realizacji programu:

- zwiększenie skuteczności i dostępności pomocy dla ofiar przemocy
- zmniejszenie rozmiarów zjawiska przemocy domowej
- zmniejszenie negatywnych następstw dla ofiar i świadków przemocy w rodzinie
- spadek liczby rodzin, w których interwencje podejmowane są wielokrotnie
- zwiększenie społecznej wrażliwości i zaangażowania w problematykę przeciwdziałania przemocy w rodzinie.

VII. MONITORING

Monitorowanie programu będzie prowadził Zespół Interdyscyplinarny do Spraw Przeciwdziałania Przemocy, który raz w roku na podstawie informacji uzyskanych od podmiotów realizujących działania z zakresu przeciwdziałania przemocy w rodzinie powinien sporządzić sprawozdanie z jego realizacji i przekazać Burmistrzowi Miasta i Gminy Nakło nad Notecią.

VIII. ZAKOŃCZENIE

Przemoc w rodzinie jest zjawiskiem, którego zasięg jest znacznie większy, niż odnotowują to przeprowadzane badania i statystyki. Trudno jest jednoznacznie sprawdzić, jak często i kto jest ofiarą przemocy, ponieważ osoby doznające przemocy nie chcą na ten temat rozmawiać. Wynika to z wielu aspektów: wstyd, bezradność, nieufność, obawy o własne zdrowie i życie. Często problem zostaje w czterech ścianach w „zacisku ogniska domowego”, które staje się piekłem. Najczęstszymi powodami kłótni w polskich rodzinach jest brak pieniędzy, bezrobocie, nadużywanie alkoholu, nie wypełnianie obowiązków domowych, kłopoty z dziećmi, złe stosunki małżeńskie, czy sąsiedzkie.

Przemoc w rodzinie jest zjawiskiem, które nigdy nie powinno mieć miejsca. Niestety występuje od zawsze i nigdy nie zniknie całkowicie. Nie oznacza to, że nie należy podejmować działań mających na celu zmniejszenie skali tego zjawiska. Przeciwnie- trzeba każdego dnia podejmować wysiłek, który będzie ukierunkowany na zapobieganie zjawisku przemocy i udzielanie wsparcia tym, którym nie udało się uniknąć tych przykrych doświadczeń.

Opracowany Gminny Program Przeciwdziałania Przemocy w Rodzinie oraz Ochrony Ofiar Przemocy w Rodzinie na terenie Gminy Nakło nad Notecią pozwoli na dążenie do osiągnięcia wytyczonych celów. Ważne jest pobudzenie do aktywności instytucji i organizacji działających w obszarze pomocy społecznej oraz rozwoju społecznego. Osiągnięcie zawartych w programie celów będzie możliwe tylko dzięki dobrej współpracy jednostek i podmiotów działających na rzecz osób i rodzin.

Gminny Program Przeciwdziałania Przemocy w Rodzinie nie jest dokumentem zamkniętym i będzie podlegał modyfikacjom w zależności od pojawiających się nowych potrzeb i możliwości.

Uzasadnienie

Zgodnie z treścią art. 6 ust. 2 pkt 1 ustawy z dnia 29 lipca 2005 r. o przeciwdziałaniu przemocy w rodzinie (Dz. U. Z 2015 roku poz. 1390) - do zadań własnych Gminy należy m. in. opracowanie i realizacja gminnego programu przeciwdziałania przemocy w rodzinie oraz ochrony ofiar przemocy w rodzinie.

Mając zatem na uwadze ustawowy zakres obowiązków spoczywających na Gminie, podjęcie niniejszej uchwały jest w pełni uzasadnione.