

Burmistrza Miasta i Gminy w Nakle nad Notecią
z dnia 21.10.2012 2012r.

w sprawie wprowadzenia zmian do Regulaminu Organizacyjnego Miejsko Gminnego Ośrodka Pomocy Społecznej w Nakle nad Notecią.

Na podstawie art. 30 ust. 1 ustawy z dnia 8 marca 1990r. o samorządzie gminnym (Dz. U. z 2001r. Nr 124 poz. 1591 ze zm.), art.10 ust.1 i ust. 2 ustawy z dnia 9 czerwca 2011 roku o wspieraniu rodziny i systemie pieczy zastępczej (Dz. U. Nr 149 poz. 887 z późn.zm.) i § 23 Statutu Miejsko Gminnego Ośrodka Pomocy Społecznej w Nakle nad Notecią.

Burmistrz Miasta i Gminy

Zarządzam co następuje:

§ 1

1. Wprowadzić zmiany w Regulaminie Organizacyjnym Miejsko Gminnego Ośrodka Pomocy Społecznej w Nakle nad Notecią określone w załączniku nr 1 do niniejszego zarządzenia.

§ 2

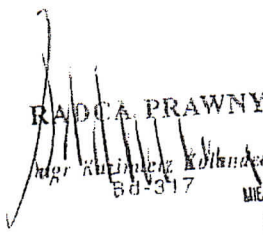
Wykonanie zarządzenia powierzam Kierownikowi Miejsko Gminnego Ośrodka Pomocy Społecznej w Nakle nad Notecią.

§ 3

Zarządzenia wchodzi w życie z dniem podpisania.

BURMISTRZ


Stawomir Napierata


RADCA PRAWNY
KIEROWNIK
MIEJSKO GMINNEGO OŚRODKA POMOCY SPOŁECZNEJ
Anna Jadrowska

Załącznik nr 1
do zarządzenia Burmistrza nr. 60/2012
z dnia 21. marca 2012 r.

W regulaminie organizacyjnym Miejsko Gminnego Ośrodka Pomocy Społecznej w Nakle nad Notecią wprowadza się następujące zmiany:

1. §4 ust. 2 pkt. K otrzymuje brzmienie:

„Bezpośredni nadzór merytoryczny nad Księgowością, Sekcją świadczeń rodzinnych i świadczeń funduszu alimentacyjnego, samodzielnym referentem ds. kadrowo placowych, Asystentem rodziny, klubem integracji społecznej.”

2. §4 ust 3 pkt. D otrzymuje brzmienie:

„Merytoryczny nadzór nad Ogniskiem Wychowawczym, Sekcją Świadczeń Pomocy Społecznej, Pracownikami Pomocy Środowiskowej, Stołówką.”

3. W §6 w ust. 1 dodać pkt. 11 w brzmieniu:

„Asystent rodziny”

4. W §13 dodaje ust. 4 w brzmieniu:

4. Do zadań **asystenta rodziny** należy w szczególności:

- 1) opracowanie i realizacja planu pracy z rodziną we współpracy z członkami rodziny i w konsultacji z pracownikiem socjalnym;
- 2) opracowanie, we współpracy z członkami rodziny i koordynatorem rodzinnej pieczy zastępczej, planu pracy z rodziną, który jest skoordynowany z planem pomocy dziecku umieszczonemu w pieczy zastępczej;
- 3) udzielanie pomocy rodzinom w poprawie ich sytuacji życiowej, w tym w zdobywaniu umiejętności prawidłowego prowadzenia gospodarstwa domowego;
- 4) udzielanie pomocy rodzinom w rozwiązywaniu problemów socjalnych;
- 5) udzielanie pomocy rodzinom w rozwiązywaniu problemów psychologicznych;
- 6) udzielanie pomocy rodzinom w rozwiązywaniu problemów wychowawczych z dziećmi;
- 7) wspieranie aktywności społecznej rodzin;
- 8) motywowanie członków rodzin do podnoszenia kwalifikacji zawodowych;
- 9) udzielanie pomocy w poszukiwaniu, podejmowaniu i utrzymywaniu pracy zarobkowej;
- 10) motywowanie do udziału w zajęciach grupowych dla rodziców, mających na celu kształtowanie prawidłowych wzorców rodzicielskich i umiejętności psychospołecznych;
- 11) udzielanie wsparcia dzieciom, w szczególności poprzez udział w zajęciach psychoedukacyjnych;
- 12) podejmowanie działań interwencyjnych i zaradczych w sytuacji zagrożenia bezpieczeństwa dzieci i rodzin;
- 13) prowadzenie indywidualnych konsultacji wychowawczych dla rodziców i dzieci;
- 14) prowadzenie dokumentacji dotyczącej pracy z rodziną;
- 15) dokonywanie okresowej oceny sytuacji rodziny;
- 16) monitorowanie funkcjonowania rodziny po zakończeniu pracy z rodziną;
- 17) sporządzanie, na wniosek sądu, opinii o rodzinie i jej członkach;
- 18) współpraca z jednostkami administracji rządowej i samorządowej, właściwymi organizacjami pozarządowymi oraz innymi podmiotami i osobami specjalizującymi się w działaniach na rzecz dziecka i rodziny;

19) współpraca z zespołem interdyscyplinarnym, grupą roboczą lub innymi podmiotami, których pomoc przy wykonywaniu zadań uzna za niezbędną.

5. W §18 dodaje się ust.7 i 8 w brzmieniu:

7. Na stanowisku asystenta rodziny zatrudnionego w ramach stosunku pracy obowiązuje zadaniowy czas pracy.

8. Praca asystenta rodziny może być wykonywana – w razie potrzeby – w ramach umowy o świadczenie usług, do której, zgodnie z ustawą z dnia 23 kwietnia 1964 roku – stosuje się przepisy dotyczące zlecenia.

6. W Załączniku Nr 1 do regulaminu - w tabeli „Struktura organizacyjna Miejsko Gminnego Ośrodka Pomocy Społecznej” wprowadza się następujące zmiany:

a. wiersz 10 otrzymuje brzmienie:

| | | | |
|----|----------------------------------|---------|-----------|
| 10 | Pracownicy ogniska wychowawczego | 1 osoba | 3/4 etatu |
| | | 1 osoba | 3/4 etatu |

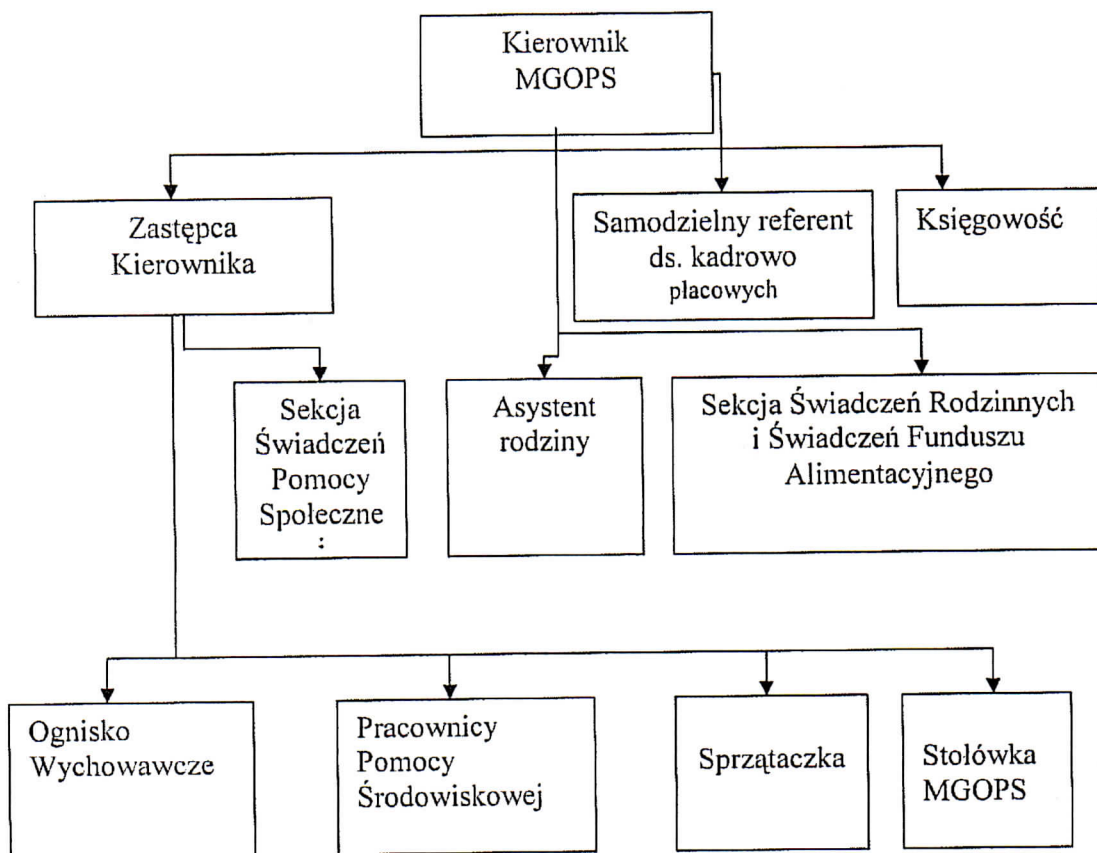
b. dodać wiersz 11 w brzmieniu:

| | | | |
|----|------------------|---------|-----------|
| 11 | Asystent rodziny | 1 osoba | Cały etat |
|----|------------------|---------|-----------|

7. Załączniku Nr 1 do regulaminu – „Schemat organizacyjny MGOPS” otrzymuje brzmienie:

Podpis
[Znaczone pole z napisem "Podpis" i nieczytelnymi znakami]

Schemat organizacyjny MGOPS



Handwritten signature: *Gradowski*

Uzasadnienie

W związku z opublikowaną ustawą z dnia 9 czerwca 2011 roku o wspieraniu rodziny i systemie pieczy zastępczej (Dz. U. Nr 149 poz. 887) – data wejścia w życie – 1 styczeń 2012r. - pojawiły się nowe zadania, które mają być realizowane przez gminy. Ustawa nałożyła na gminy obowiązek udzielania pomocy rodzinom dysfunkcyjnym z dziećmi. Pomoc ta realizowana będzie m.in. poprzez działania asystenta rodziny, który wesprze rodziny w przewyżczeniu trudności związanych z opieką i wychowaniem małoletnich dzieci.

Zgodnie z art. 10 ust. 1 cyt. wyżej ustawy pracę z rodziną organizuje gmina lub podmiot, któremu gmina zleciła realizację tego zadania. W art.10.ust.2 jest delegacja umożliwiająca przekazanie tego zadania do OPS .

Ponadto Rozporządzenie z dnia 8 lutego 2012 roku zmieniające rozporządzenie w sprawie wynagradzania pracowników samorządowych (Dz. U. z 2012 r.poz.190) w grupie stanowisk pomocniczych i obsługi wprowadziło stanowisko asystenta rodziny.

Z uwagi na powyższe konieczne jest dostosowanie struktury organizacyjnej Miejsko Gminnego Ośrodka Pomocy Społecznej do nowo przyjętych zadań.

KIEROWNIK
MIEJSKO GMINNEGO
OŚRODKA POMOCY SPOŁECZNEJ
Ewa Fedrowska
Ewa Fedrowska