

**UCHWAŁA NR XXIV/504/2016  
RADY MIEJSKIEJ W NAKLE NAD NOTECIĄ**

z dnia 25 sierpnia 2016 r.

**w sprawie zaopiniowania projektów planów ochrony rezerwatów przyrody "Hedera" i "Skarpy Ślesieńskie"  
na terenie Gminy Nakło nad Notecią.**

Na podstawie art. 18 ust. 2 pkt 15 ustawy z dnia 8 marca 1990 r. o samorządzie gminnym (tekst jednolity Dz. U. z 2016 roku poz. 446 ze zm.) oraz art. 19 ust. 2 ustawy z dnia 16 kwietnia 2004 roku o ochronie przyrody (Dz. U z 2015 r., poz. 1651 ze zm.) uchwała się, co następuje:

§ 1. Rada Miejska w Nakle nad Notecią opiniuje pozytywnie przedstawione przez Regionalnego Dyrektora Ochrony Środowiska w Bydgoszczy projekty planów ochrony rezerwatów przyrody: "Hedera" i "Skarpy Ślesieńskie", stanowiące załączniki do uchwały.

§ 2. Wykonanie uchwały powierza się Burmistrzowi Miasta i Gminy.

§ 3. Uchwała wchodzi w życie z dniem podjęcia.

Przewodniczący Rady  
Miejskiej

**Jan Światłowski**

### **Uzasadnienie**

Zgodnie z art. 19 ust. 2 ustawy z dnia 16 kwietnia 2004 r. o ochronie przyrody (t.j. Dz. U. z 2015 r., poz.1651) projekty planów ochrony sporządzone przez Regionalnego Dyrektora Ochrony Środowiska wymagają zaopiniowania przez właściwą miejscowo Radę Miejską. W przedstawionych projektach zarządzeń wskazano działania, które przyczynią się do poprawienia walorów rezerwatów przyrody na terenie gminy. Rada Miejska w Nakle nad Notecią realizując obowiązek ustawowy opiniuje plany ochrony rezerwatów przyrody „Hedera” oraz „Skarpy Ślesieńskie”. W związku z powyższym zasadne jest podjęcie niniejszej uchwały.

Załącznik do Uchwały Nr XXIV/504/2016  
Rady Miejskiej w Nakle nad Notecią  
z dnia 25 sierpnia 2016 r.

## ZARZĄDZENIE

### REGIONALNEGO DYREKTORA OCHRONY ŚRODOWISKA W BYDGOSZCZY

z dnia ... 2016 r.

w sprawie ustanowienia planu ochrony dla rezerwatu przyrody „Hedera”

Na podstawie art. 19 ust. 6 ustawy z dnia 16 kwietnia 2004 r. o ochronie przyrody (Dz. U. z 2015 r. poz. 1651, 1936 i 2171 oraz z 2016 r. poz. 422) zarządza się, co następuje:

§ 1. Ustanawia się plan ochrony dla rezerwatu przyrody „Hedera” zwanego dalej „rezerwatem”.

§ 2. 1. Celem ochrony jest zachowanie powierzchni leśnej o charakterystycznym typie siedliskowym - las łąkowy z licznym udziałem kwitnących i owocujących okazów bluszczu pospolitego *Hedera helix*.

2. Przyrodniczymi i społecznymi uwarunkowaniami realizacji celu ochrony, o którym mowa w ust. 1, są:

- 1) położenie rezerwatu na gruntach należących do Skarbu Państwa, zarządzanych przez Państwowe Gospodarstwo Leśne Lasy Państwowe, Nadleśnictwo Żołędowo oraz Uniwersytet Techniczno-Przyrodniczy w Bydgoszczy;
- 2) położenie rezerwatu w izolowanym kompleksie leśnym w sąsiedztwie miejscowości Minikowo.

§ 3. Identyfikację oraz określenie sposobów eliminacji i ograniczania istniejących i potencjalnych zagrożeń wewnętrznych i zewnętrznych oraz ich skutków na obszarze rezerwatu przedstawia tabela stanowiąca załącznik nr 1 do zarządzenia.

§ 4. Ochronie czynnej podlega cały obszar rezerwatu.

§ 5. Określenie działań ochronnych na obszarze ochrony czynnej, z podaniem ich rodzaju, zakresu i lokalizacji, przedstawia tabela stanowiąca załącznik nr 2 do zarządzenia.

§ 6. Zarządzenie wchodzi w życie po upływie 14 dni od dnia ogłoszenia.

Załącznik Nr 1 do Zarządzenia  
Regionalnego Dyrektora Ochrony Środowiska  
w Bydgoszczy  
z dnia ... 2016 r.

Identyfikacja oraz określenie sposobów eliminacji lub ograniczania istniejących i potencjalnych zagrożeń wewnętrznych i zewnętrznych oraz ich skutków na obszarze rezerwatu

Lp.	Identyfikacja istniejących i potencjalnych zagrożeń wewnętrznych i zewnętrznych	Sposoby eliminacji lub ograniczenia istniejących i potencjalnych zagrożeń wewnętrznych i zewnętrznych oraz ich skutków
<b>Zagrożenia wewnętrzne</b>		
1.	Występowanie ekspansywnych obcych gatunków roślin zielnych.	Usuwanie okazów ekspansywnych gatunków roślin obcych. Monitoring stanu znanych i nowo wykazywanych gatunków co najmniej raz na 5 lat.
2.	Występowanie obcych geograficznie drzew i krzewów tj. robinia akacyjowa <i>Robinia pseudoacacia</i> , świdośliwka jajowata <i>Amelanchier ovalis</i> ,	Usuwanie obcych geograficznie i siedliskowo gatunków drzew i krzewów.

	ligustr pospolity <i>Ligustrum vulgare</i> , śnieguliczka biała <i>Symphoricarpos albus</i> .	
3.	Sukcesja wtórna zbiorowiska nieleśnego.	Użytkowanie zbiorowiska poprzez koszenie.
<b>Zagrożenia zewnętrzne</b>		
1.	Występowanie ekspansywnych gatunków obcych przy granicy z rezerwatem.	Monitoring stanu znanych i nowo wykazywanych gatunków w otoczeniu rezerwatu co najmniej raz na 5 lat.
2.	Nielegalne wysypisko śmieci.	Likwidacja wysypiska śmieci.

Załącznik Nr 2 do Zarządzenia  
Regionalnego Dyrektora Ochrony Środowiska  
w Bydgoszczy  
z dnia ... 2016 r.

Określenie działań ochronnych na obszarze ochrony czynnej, z podaniem ich rodzaju, zakresu i lokalizacji

L.p.	Sposoby działań ochronnych	Rodzaj i zakres działań ochronnych	Lokalizacja działań ochronnych <sup>1)</sup>
1.	Usuwanie obcych gatunków inwazyjnych	<p>Usuwanie rozpocząć wraz z rozpoczęciem działań dotyczących gatunków inwazyjnych występujących w pobliżu granic rezerwatu.</p> <p><b>Barszcz Sosnowskiego</b> Dokładne wykopanie roślin z korzeniami przy zastosowaniu odzieży ochronnej i rękawic, najlepiej przy niezbyt słonecznej pogodzie (działanie fototoksyczne - możliwość poparzenia). <b>Usuwanie powinny prowadzić osoby zapoznane z wyglądem rośliny, również nie kwitnącej i młodej (zwrócić uwagę na zmienność liści).</b> Należy sprawdzić także całą powierzchnię leśną rezerwatu i zlokalizować egzemplarze barszczu (również młode), które usunięte będą w czasie prac prowadzonych w dolinie. Usunięte rośliny można pozostawić na miejscu lub wywieźć, zwracając uwagę na zabezpieczenie przed powtórny zakorzenieniem i dbając o estetykę otoczenia. Zabieg powtarzać co roku w okresie wiosennym w zależności od potrzeb, aż do skutku.</p> <p><b>Przegorzan kulisty</b> Przy wschodnim skraju wydzieliń 476A b, c, d oraz w tych wydzieleniach Wykopanie z korzeniami roślin znajdujących się na przydrożu, jak również w lesie. Usuwanie powinny prowadzić osoby zapoznane z wyglądem rośliny, również nie kwitnącej. Zabieg powtarzać w lipcu, co roku aż do skutku, poczynając od pierwszego roku obowiązywania planu ochrony. Rośliny odnalezione w innych wydzieleniach, niż wymienione, np. podczas usuwania barszczu Sosnowskiego, również powinny zostać wykopane. Usunięte rośliny można pozostawić na miejscu, zwracając uwagę na zabezpieczenie przed powtórny zakorzenieniem. W przypadku stwierdzenia innych egzemplarzy w odmiennej lokalizacji również należy dokonać ich usunięcia.</p> <p><b>Trojeść amerykańska</b> Żwirownia przy drodze po północnej stronie wydź. 476A a oraz wzgórza i przydroże po obu stronach drogi dalej na północ wzdłuż rezerwatu</p>	Cały obszar rezerwatu

		Wykopanie z korzeniami i kłączami rozprzestrzeniających się kęp, usunięcie roślin z terenu rezerwatu i zniszczenie materiału, np. poprzez skompostowanie. Jest to roślina trudna do wytepienia w przypadku zajęcia dużych powierzchni, odrastająca z kłączy. Należy zwrócić uwagę na zebranie resztek kłączy oraz zabezpieczenie materiału przed spadnięciem w czasie transportu. Usuwaniu powinny prowadzić osoby zapoznane z wyglądem rośliny, również nie kwitnącej. Zabieg powtarzać w czerwcu, co roku aż do skutku, poczynając od pierwszego roku obowiązywania planu ochrony. Każdorazowo przejrzeć najbliższe otoczenie pod kątem nowych wystąpień trojeści. W przypadku stwierdzenia innych egzemplarzy w odmiennej lokalizacji również należy dokonać ich usunięcia.	
2.	Usuwanie obcych geograficznie drzew i krzewów tj. robinia akacja <i>Robinia pseudoacacia</i> , świdośliwka jajowata <i>Amelanchier ovalis</i> , ligustr pospolity <i>Ligustrum vulgare</i> , śnieguliczka biała <i>Symphoricarpos albus</i> .	Usunięcie stanowisk gatunków drzew lub krzewów obcych geograficznie w okresie jesienno-zimowym. Zabieg powtarzać cyklicznie do momentu zaniku stanowisk.	476Ad , 476Ag,
3.	Usuwanie śmieci.	Likwidacja nielegalnego wysypiska śmieci.	476Ai
4.	Koszenie łąki.	Ekstensywne użytkowanie np. poprzez koszenie dwukośne bez wałowania, nawożenia.	Część działki nr 656/18, obręb ewidencyjny Ślesin (0016), gm. Nakło nad Notecią
5.	Monitoring stanu populacji znanych i nowo wykazywanych gatunków obcych.	Sprawdzenie efektywności wykonywanych zabiegów oraz przeszukanie terenu pod kątem nowych wystąpień ekspansywnych gatunków obcych raz na 5 lat.	Cała powierzchnia rezerwatu, szczególnie dolina oraz skraj drzewostanu i przylegający do niego teren.

## 1) Plan Urządzenia Lasu Nadleśnictwa Żołędowo na okres 2012-2021

### Uzasadnienie

Plan ochrony dla rezerwatu przyrody „Hedera” jest dokumentem określającym sposoby zachowania powierzchni leśnej o charakterystycznym typie siedliskowym łągu zboczowego z licznym udziałem kwitnących i owocujących okazów bluszczu pospolitego *Hedera helix*. Dla właściwego funkcjonowania rezerwatu i jego ochrony plan ochrony zgodnie z art. 20 ustawy z dnia 16 kwietnia 2004 roku o ochronie przyrody (Dz. U. z 2015 r. poz. 1651, z późn. zm.) sporządza się na okres 20 lat. Zgodnie z art. 19 ust. 6 ustawy o ochronie przyrody regionalny dyrektor ochrony środowiska ustanawia w drodze zarządzenia plan ochrony dla rezerwatu przyrody, sporządzony na podstawie w art. 20 ww. ustawy. Projekt planu ochrony dla rezerwatu przyrody „Hedera” został zaopiniowany pozytywnie przez: Nadleśnictwo Żołędowo pismem z dnia 05.07.2013 znak ZG.720.31.2016 oraz przez Uniwersytet Techniczno-Przyrodniczy im. J. i J. Śniadeckich w Bydgoszczy pismem z dnia 19.07.2016 znak RZD/300/2016, przez Radę Gminy Nakło nad Notecią uchwałą Nr ....., z dnia .... i przez Regionalną Radę Ochrony Przyrody w Bydgoszczy uchwałą Nr ....., z dnia .... Na podstawie art. 59 ust. 2 ustawy z dnia 23 stycznia 2009 r. o wojewodzie i administracji rządowej w województwie (Dz. U. z 2015 r. poz. 525, z późn. zm.) projekt zarządzenia został uzgodniony przez Wojewodę Kujawsko-Pomorskiego pismem znak: ... , z dnia ...

Obwieszczeniem z dnia ....., znak ....., Regionalny Dyrektor Ochrony Środowiska w Bydgoszczy zawiadomił o możliwości udziału społeczeństwa w postępowaniu poprzez zapoznanie się z projektem planu ochrony i możliwość składania uwag i wniosków. Informacja została podana do publicznej wiadomości zgodnie z art. 3 ust. 1 pkt 11, art. 39 ustawy z dnia 3 października 2008 roku o udostępnieniu informacji o środowisku i jego ochronie, udziale społeczeństwa w ochronie środowiska oraz o ocenach oddziaływania na środowisko (Dz. U. z 2016 r. poz. 353, z późn. zm.) i rozporządzeniem Ministra Środowiska z dnia 12 maja 2005 r. w sprawie

sporządzenia projektu planu ochrony dla parku narodowego, rezerwatu przyrody i parku krajobrazowego, dokonania zmian w tym planie oraz ochrony zasobów, tworów i składników przyrody (Dz. U. Nr 94, poz. 794).

Ochronę czynną zaplanowano na całym obszarze rezerwatu przyrody „Hedera”. Działania ochronne na terenie rezerwatu polegać będą m.in. na usuwaniu najbardziej inwazyjnych gatunków obcych. Problemem jest fakt, że występują one nie tylko w granicach rezerwatu, ale też w bezpośrednim jego sąsiedztwie i to w znaczących populacjach. Barszcz Sosnowskiego stwierdza się w całej dolince oraz poniżej w dolinie Noteci, stąd też jego usuwanie wyłącznie z terenu rezerwatu będzie działaniem nieskutecznym. Przegorzan kulisty znajduje się na poboczu drogi we wschodniej części rezerwatu oraz pojedynczo na terenie rezerwatu, a trojeść amerykańska tworzy zgrupowanie na terenie żwirowni w pobliżu północno-wschodniego krańca rezerwatu oraz dalej w kierunku północnym wzdłuż drogi przy wschodniej granicy rezerwatu, skąd gatunki te z łatwością mogą przedostawać się na teren chroniony. Usuwanie rozpocząć wraz z rozpoczęciem działań dotyczących gatunków inwazyjnych występujących w pobliżu granic rezerwatu. Usuwanie gatunków inwazyjnych z terenu samego rezerwatu jest w takim przypadku działaniem w dłuższej perspektywie nieskutecznym.

Zaplanowano również usuwanie obcych geograficznie drzew i krzewów tj. robinia akacjowa, świdośliwka jajowata, ligustr pospolity, śnieguliczka biała.

Ponadto w celu ograniczenia sukcesji wtórnej zbiorowiska nieleśnego zaplanowano jego użytkowanie np. poprzez koszenie.

Niezbędnym do rozwiązania problemem jest istnienie dużego wysypiska śmieci. Położone jest ono przy zachodniej granicy rezerwatu, przy przebiegającej obok drodze gruntowej. Zaplanowano likwidację nielegalnego wysypiska.

Ze względu na uwarunkowanie przyrodnicze rezerwatu nie wskazano miejsc, w których może być prowadzona działalność wytwórcza, handlowa i rolnicza, jak również nie wskazano obszarów udostępnianych dla celów naukowych, turystycznych, rekreacyjnych, sportowych, amatorskiego połowu ryb i rybactwa. Udostępnianie rezerwatu w celu badań naukowych należy rozpatrywać na podstawie art. 15 ust. 1 pkt. 24 ustawy o ochronie przyrody. Uzyskanie indywidualnej zgody na prowadzenie ww. czynności gwarantuje nadzór nad ich rodzajem i metodyką, mając na uwadze dbałość o zachowanie celu ochrony rezerwatu przyrody we właściwym stanie. Ponadto odrębnym zarządzeniem nr 6/2012 z dnia 30 marca 2012 r. Regionalny Dyrektor Ochrony Środowiska w Bydgoszczy wyznaczył na terenie powyższego rezerwatu, na podstawie art. 15 ust. 1 pkt. 15 ustawy o ochronie przyrody, szlak pieszy w celu edukacyjnym.

Nie wprowadzono dodatkowych ustaleń do studiów uwarunkowań i kierunków zagospodarowania przestrzennego gminy Nakło nad Notecią, miejscowych planów zagospodarowania przestrzennego, planów zagospodarowania przestrzennego województwa kujawsko-pomorskiego dotyczących eliminacji lub ograniczenia zagrożeń w rezerwacie wewnętrznych i zewnętrznych. Brak ustaleń wynika z braku zagrożeń, którym można by przeciwdziałać poprzez ww. ustalenia.

Zgodnie z art. 20 ust. 6 ustawy o ochronie przyrody niniejszy plan ochrony dla rezerwatu nie zawiera zakresu planu zadań ochronnych obszaru Natura 2000 Dolina Noteci PLH300004, ponieważ dla tego obszaru Natura 2000 ustanowiono plan zadań ochronnych zarządzeniem Regionalnego Dyrektora Ochrony Środowiska w Bydgoszczy i Regionalnego Dyrektora Ochrony Środowiska w Poznaniu z dnia 28 kwietnia 2014 r. w sprawie ustanowienia planu zadań ochronnych dla obszaru Natura 2000 Dolina Noteci PLH300004 (Dz. Urz. Kuj.-Pom. poz. 1477, z późn. zm.), obejmujący obszar rezerwatu przyrody „Hedera”.

Załącznik Nr 2 do Uchwały Nr XXIV/504/2016  
Rady Miejskiej w Nakle nad Notecią  
z dnia 25 sierpnia 2016 r.

### ZARZĄDZENIE

#### REGIONALNEGO DYREKTORA OCHRONY ŚRODOWISKA W BYDGOSZCZY

z dnia ... 2016 r.

w sprawie ustanowienia planu ochrony dla rezerwatu przyrody „Skarpy Ślesińskie”

Na podstawie art. 19 ust. 6 ustawy z dnia 16 kwietnia 2004 r. o ochronie przyrody (Dz. U. z 2015 r. poz. 1651, 1936 i 2171 oraz z 2016 r. poz. 422) zarządza się, co następuje:

§ 1. Ustanawia się plan ochrony dla rezerwatu przyrody „Skarpy Ślesińskie” zwanego dalej „rezerwatem”.

§ 2. 1. Celem ochrony rezerwatu jest zachowanie reliktowej flory stepowej i licznych stanowisk chronionych i rzadkich gatunków roślin.

2. Przyrodniczymi i społecznymi uwarunkowaniami realizacji celu ochrony, o którym mowa w ust. 1, są:

- 1) położenie rezerwatu na gruntach prywatnych należących Fundacji Potulickiej i gruntach Skarbu Państwa zarządzanych przez PKP PLK SA Zakład Linii Kolejowych;
- 2) położenie rezerwatu na skraju doliny Noteci w pobliżu miejscowości Trzeciewnica.

§ 3. Identyfikację oraz określenie sposobów eliminacji i ograniczania istniejących i potencjalnych zagrożeń wewnętrznych i zewnętrznych oraz ich skutków na obszarze rezerwatu przedstawia tabela stanowiąca załącznik nr 1 do zarządzenia.

§ 4. Ochronie czynnej podlega cały obszar rezerwatu.

§ 5. Określenie działań ochronnych na obszarze ochrony czynnej, z podaniem ich rodzaju, zakresu i lokalizacji, przedstawiają tabela oraz mapa stanowiące załącznik nr 2 do zarządzenia.

§ 6. Zarządzenie wchodzi w życie po upływie 14 dni od dnia ogłoszenia.

Załącznik Nr 1 do Zarządzenia  
Regionalnego Dyrektora Ochrony Środowiska  
w Bydgoszczy  
z dnia ... 2016 r.

Identyfikacja oraz określenie sposobów eliminacji lub ograniczania istniejących i potencjalnych zagrożeń wewnętrznych i zewnętrznych oraz ich skutków na obszarze rezerwatu

Lp.	Identyfikacja zagrożeń wewnętrznych i zewnętrznych	Sposoby eliminacji lub ograniczania istniejących i potencjalnych zagrożeń wewnętrznych i zewnętrznych oraz ich skutków
1.	Zarastanie łąk i muraw przez ekspansywne gatunki krzewiaste, drzewiaste i zielne ( w szczególności neofity).	1. Wprowadzenie ekstensywnego wypasu zwierząt 2. Utrzymywanie niskiego zwarcia krzewów. w szczególności karczowanie bzu lilaka <i>Syringa vulgaris</i> i kolcowoju pospolitego <i>Lycium barbatum</i> . 3. Usuwanie jeżyny popielicy <i>Rubus Cassius</i> poprzez wykaszanie roślinności w miejscach jej występowania. 4. Usuwanie (wykopywanie) okazów rezedy żółtej <i>Reseda lutea</i> , karczowanie bzu lilaka <i>Syringa vulgaris</i> . 5. W przypadku braku wypasu ekstensywne

		użytkowanie kośne łąk świeżych.
2.	Gromadzenie się wojłoku z martwych roślin, powodującego wzrost trofii i wilgotności wierzchniej warstwy gleby w obrębie muraw kserotermicznych.	Wprowadzenie ekstensywnego wypasu zwierząt, a w przypadku braku wypasu wykaszanie w okresie jesiennym i wygrabianie biomasy (co kilka lat) w obrębie muraw kserotermicznych.
3.	Występowanie obcych ekologicznie gatunków drzew (sosna) oraz wysokie zwarcie podszytu w obrębie świetlistej dąbrowy.	Usuwanie sosny z płątów świetlistej dąbrowy oraz redukcja podszytu.
4.	Eutrofizacja powodowana przez spadające z pól bele słomy oraz spływ powierzchniowy nawozów.	Pozostawienie pasa szerokości 1-15 metra wzdłuż granicy rezerwatu kontaktującej się z polami, na którym nie będą wycinane krzewy ani drzewa.
5.	Zawlekanie gatunków obcych.	Wprowadzenie ekstensywnego wypasu zwierząt, zapewniającego zwiększenie udziału gatunków kserotermicznych.

Załącznik Nr 2 do Zarządzenia  
Regionalnego Dyrektora Ochrony Środowiska  
w Bydgoszczy  
z dnia ... 2016 r.

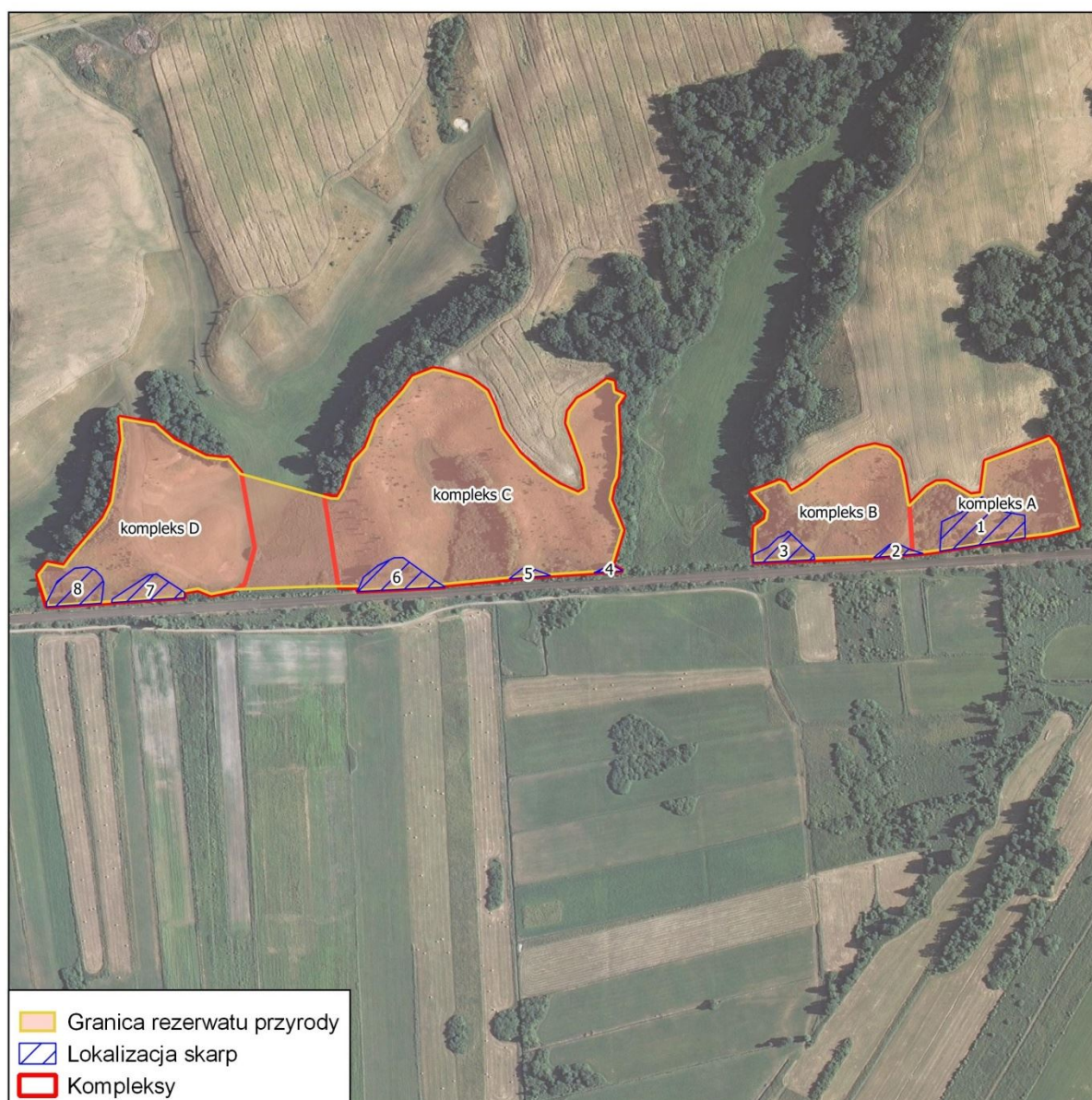
Określenie działań ochronnych na obszarze ochrony czynnej, z podaniem ich rodzaju, zakresu i lokalizacji

<b>Lp .</b>	<b>Rodzaj działań ochronnych</b>	<b>Zakres działań ochronnych</b>	<b>Lokalizacja działań ochronnych</b>
1.	Przywrócenie tradycyjnego, ekstensywnego wypasu lub w przypadku braku wypasu okresowe wykaszanie i wygrabianie biomasy.	Obszar otwartych muraw i łąk należy podzielić na 5 powierzchni, z których w każdym roku użytkowane będą 4, jedna powinna pozostać nie wypasana. W kolejnych latach powinny być zostawiane odłogiem kolejne powierzchnie. Należy również wypaszać owce i kozy na stromych skarpach od strony toru, w razie potrzeby stosując ogrodzenia. Dopuszcza się wypas owiec, kóz i koni przy obsadzie 0,5 DJP. W przypadku braku wypasu dopuszcza się wykaszanie co minimum 5 lat płątów muraw kserotermicznych oraz regularne użytkowanie kośne w obrębie zwartych kompleksów łąk świeżych.	Cały obszar muraw, łąk i zarośli.
2.	Usuwanie krzewów i drzew.	Wycinkę drzew i krzewów należy wykonać w okresie wrzesień-luty w okresie pierwszych pięciu lat obowiązywania planu. Zakrzaczenie powinno być utrzymywane na poziomie 10-15%. Należy usuwać w pierwszej kolejności wszystkie dęby oraz jesiony. Można pozostawić głogi oraz róże, do poziomu 10-15% zwarcia. Jeśli brak innych gatunków, można pozostawić do 10% pokrycia powierzchni przez	Cała powierzchnia rezerwatu.



		<p>dęby i jesiony, z przeznaczeniem do usunięcia w przyszłości. Na stromych skarpach od strony torów należy usuwać wszelki podrost drzew i krzewy. Tworzące się w niektórych miejscach skupienia jeżyny popielicy należy przerzedzić do maksymalnie 10% zwarcia, a na skarpach usunąć je zupełnie.</p> <p>Wycinki podszytu do poziomu 10-15% należy wykonywać również w dwu fragmentach świetlistej dąbrowy, przy czym można pozostawiać również młode dęby i jesiony.</p> <p>Dopuszcza się składowanie biomasy w kompleksach A i B jedynie w miejscach do tego przeznaczonych.</p> <p>Należy pozostawić 1-1,5 m szerokości pas krzewów (poza bzem lilakiem i kolcowojem) graniczący z polami celu utworzenia bariery chroniącej przed sływami nawozów.</p>	
3.	<p>Usunięcie bzu lilaka, kolcowoju pospolitego oraz rezedy żółtej.</p>	<p>Usunąć w okresie pierwszych pięciu lat obowiązywania planu, optymalnie w maju (rezeda) lub wrześniu (krzewy) poprzez dokładne wykarczowanie. Rezedę wykopać z korzeniami. Dopuszcza się składowanie usuniętych roślin w wyznaczonych miejscach w kompleksach A i B, W przypadku stwierdzenia innych egzemplarzy w odmiennej lokalizacji niż podana również należy dokonać ich usunięcia.</p> <p>Zabieg należy powtarzać aż do całkowitego usunięcia gatunków z rezerwatu.</p>	<p>Bez lilak: skarpa nr 1 oraz zarośla u jej podnóża skarpa nr 6</p> <p>Kolcowój pospolity: skarpa nr 1 skarpa nr 7</p> <p>Rezeda żółta skarpa nr 5 skarpa nr 6 wschodnia część kompleksu D w okolicach skarpy</p> <p>(lokalizacje kompleksów oraz skarp zostały przedstawione na załączniku graficznym)</p>
4.	<p>Usuwanie sosny zwyczajnej <i>Pinus sylvestris</i> z siedliska świetlistej dąbrowy.</p>	<p>W pierwszym roku obowiązywania planu - należy dokonać wycinki w okresie jesienno-zimowym (od 1 września do 28 lutego).</p>	<p>Fragment drzewostanu w kompleksie B (lokalizacja kompleksu została przedstawiona na załączniku graficznym)</p>

5.	Monitoring stanu znanych i nowo wykazywanych gatunków obcych na terenie rezerwatu.	Sprawdzenie efektywności wykonywanych zabiegów poprzez przeszukanie terenu pod kątem nowych wystąpień ekspansywnych gatunków obcych - w 5, 10 i 15 roku obowiązywania planu ochrony oraz w razie konieczności podjęcie działań ochronnych.	Cała powierzchnia rezerwatu
6	Monitoring stanu siedlisk przyrodniczych muraw kserotermicznych i łąk świeżych.	Monitoring zgodnie z metodyką Głównego Inspektoratu Ochrony Środowiska, co 3 lata.	Kompleks B Kompleks C Kompleks D (lokalizacja kompleksów została przedstawiona na załączniku graficznym)



## Uzasadnienie

Plan ochrony dla rezerwatu przyrody „Skarpy Ślesieńskie” jest dokumentem określającym sposoby ochrony reliktywnej flory stepowej i licznych stanowisk chronionych i rzadkich gatunków roślin. Dla właściwego funkcjonowania rezerwatu i jego ochrony plan ochrony zgodnie z art. 20 ustawy z dnia 16 kwietnia 2004 roku o ochronie przyrody (Dz. U. z 2015 r. poz. 1651, z późn. zm.) sporządza się na okres 20 lat. Zgodnie z art. 19 ust. 6 ustawy o ochronie przyrody regionalny dyrektor ochrony środowiska ustanawia w drodze zarządzenia plan ochrony dla rezerwatu przyrody, sporządzony na podstawie w art. 20 ww. ustawy. Podstawowe założenie projektu planu ochrony dla rezerwatu przyrody „Skarpy Ślesieńskie” został przedstawione w czasie wizji terenowej w dniu 05.07.2016 r z przedstawicielami RDOŚ, właścicieli gruntów i wykonawcą projektu planu ochrony rezerwatu przyrody. Projekt planu ochrony dla rezerwatu przyrody „Skarpy Ślesieńskie” został zaopiniowany przez: PKP PLK SA Zakład Linii Kolejowych pismem znak ... z dnia..., przez Fundację Potulicką pismem znak ... z dnia..., Radę Gminy Brodnica uchwałą Nr ..., z dnia ... i przez Radę Gminy Nakło nad Notecią uchwałą Nr ..., z dnia .... oraz przez Regionalną Radę Ochrony Przyrody w Bydgoszczy uchwałą Nr ..., z dnia .... Na podstawie art. 59 ust. 2 ustawy z dnia 23 stycznia 2009 r. o wojewodzie i administracji rządowej w województwie (Dz. U. z 2015 r. poz. 525, z późn. zm.) projekt zarządzenia został uzgodniony przez Wojewodę Kujawsko-Pomorskiego pismem znak: ... , z dnia ...

Obwieszczeniem z dnia ....., znak ....., Regionalny Dyrektor Ochrony Środowiska w Bydgoszczy zawiadomił o możliwości udziału społeczeństwa w postępowaniu poprzez zapoznanie się z projektem planu ochrony i możliwość składania uwag i wniosków. Informacja została podana do publicznej wiadomości zgodnie z art. 3 ust. 1 pkt 11, art. 39 ustawy z dnia 3 października 2008 roku o udostępnieniu informacji o środowisku i jego ochronie, udziale społeczeństwa w ochronie środowiska oraz o ocenach oddziaływania na środowisko (Dz. U. z 2016 r. poz. 353, z późn. zm.) i rozporządzeniem Ministra Środowiska z dnia 12 maja 2005 r. w sprawie sporządzenia projektu planu ochrony dla parku narodowego, rezerwatu przyrody i parku krajobrazowego, dokonania zmian w tym planie oraz ochrony zasobów, tworów i składników przyrody (Dz. U. Nr 94, poz. 794).

W rezerwacie największą powierzchnię zajmują otwarte ciepłolubne ekosystemy murawowe i łąkowe, w szczególności siedliska przyrodnicze mające znaczenie dla Wspólnoty: 6210 Murawy kserotermiczne (*Festuco-Brometea* i ciepłolubne murawy z *Asplenion septentrionalis* *Festucion pallentis*) oraz 6510 Niżowe i górskie świeże łąki użytkowane ekstensywnie (*Arrhenatherion elatioris*). Z ekosystemów leśnych na terenie rezerwatu występują fragmenty siedliska 91I0 Ciepłolubne dąbrowy (*Quercetalia pubescenti petraeae*).

Cały rezerwat został objęty ochroną czynną. Działania ochrony czynnej – w szczególności przywrócenie wypasu owiec, usuwanie gatunków ekspansywnych - mają na celu powstrzymanie sukcesji powodującej zarastanie muraw przez krzewy, drzewa i obce gatunki roślin zielnych. Prognozuje się, że planowany wypas zwierząt przyczyni się do zmniejszenia powierzchni siedliska łąk świeżych na rzecz muraw kserotermicznych. Przedmiotowe założenia są zgodne z celem ochrony rezerwatu. Jednocześnie w przypadku braku możliwości prowadzenia wypasu planuje się przeprowadzanie okresowego wykaszania muraw (poza okresem kwitnienia i wydawania nasion) oraz wygrabiania biomasy w celu poprawy warunków dla rozwoju roślinności kserotermicznej. Przedmiotowe zabiegi eliminują zagrożenie wynikające z gromadzenia nadmiernej ilości materii organicznej na nieużytkowanych murawach, co wiąże się m.in. z ograniczeniem dostępu promieni słonecznych do najniższych warstw roślinności i wzrost wilgotności wierzchniej warstwy gleby. Ponadto jako działanie alternatywne do wypasu przewiduje się również użytkowanie kośne w obrębie zwartych kompleksów łąk świeżych w celu zachowania aktualnego stanu siedliska. W celu weryfikacji poprawności prowadzonych zabiegów ochronnych planuje się prowadzenie monitoringu stanu łąk i muraw.

Zaplanowano również działania polepszające stan świetlistej dąbrowy polegające na usuwaniu podszytu oraz sosny z drzewostanu.

Ze względu na uwarunkowanie przyrodnicze rezerwatu nie wskazano miejsc, w których może być prowadzona działalność wytwórcza, handlowa i rolnicza, jak również nie wskazano obszarów udostępnianych dla celów naukowych, edukacyjnych, turystycznych, rekreacyjnych, sportowych, amatorskiego połowu ryb i rybactwa. Udostępnianie rezerwatu w celu badań naukowych należy rozpatrywać na podstawie art. 15 ust. 1 pkt. 24 ustawy o ochronie przyrody. Uzyskanie indywidualnej zgody na prowadzenie ww. czynności gwarantuje nadzór nad ich rodzajem i metodyką, mając na uwadze dbałość o zachowanie celu ochrony rezerwatu przyrody we właściwym stanie.

Zgodnie z art. 20 ust. 6 ustawy o ochronie przyrody niniejszy plan ochrony dla rezerwatu nie zawiera zakresu planu zadań ochronnych obszaru Natura 2000 Dolina Noteci PLH300004, ponieważ dla tego obszaru Natura 2000 ustanowiono plan zadań ochronnych zarządzeniem Regionalnego Dyrektora Ochrony Środowiska w Bydgoszczy i Regionalnego Dyrektora Ochrony Środowiska w Poznaniu z dnia 28 kwietnia 2014 r. w sprawie ustanowienia planu zadań ochronnych dla obszaru Natura 2000 Dolina Noteci PLH300004 (Dz. Urz. Kuj.-Pom. poz. 1477, z późn. zm.), obejmujący obszar rezerwatu przyrody "Skarpy Ślesińskie".

Nie wprowadzono dodatkowych ustaleń do studiów uwarunkowań i kierunków zagospodarowania przestrzennego gminy Nakło nad Notecią, miejscowych planów zagospodarowania przestrzennego, planów zagospodarowania przestrzennego województwa kujawsko-pomorskiego dotyczących eliminacji lub ograniczenia zagrożeń w rezerwacie wewnętrznych i zewnętrznych. Brak ustaleń wynika z braku zagrożeń, którym można by przeciwdziałać poprzez ww. ustalenia.