



***MIASTA NAKŁO NAD  
NOTECIĄ***

**Urząd Miasta i Gminy  
ul. Ks. Piotra Skargi 7  
89-100 Nakło nad Notecią  
woj. kujawsko-pomorskie**

NAKŁO NAD NOTECIĄ

---

---

MARZEC 2011

---

## SPIS TREŚCI

<b>LOKALNY PROGRAM REWITALIZACJI</b> .....	<b>1</b>
<b>WSTĘP</b> .....	<b>3</b>
<b>1. ZAŁOŻENIA PROGRAMU REWITALIZACJI</b> .....	<b>12</b>
<b>2. DIAGNOZA STANU WYJŚCIOWEGO - PODSUMOWANIE</b> .....	<b>19</b>
<b>2.1. ANALIZA SWOT</b> .....	<b>20</b>
<b>2.2. IDENTYFIKACJA PROBLEMÓW</b> .....	<b>22</b>
<b>2.3. CELE REWITALIZACJI</b> .....	<b>25</b>
<b>3. WNIOSKI Z RAPORTU Z KONSULTACJI SPOŁECZNYCH</b> .....	<b>27</b>
<b>4. OKREŚLENIE (DELIMITACJA) OBSZARÓW WSPARCIA</b> .....	<b>31</b>
<b>5. OBSZARY OBJĘTE PROGRAMEM REWITALIZACJI</b> .....	<b>38</b>
<b>6. PLANOWANE DZIAŁANIA NA OBSZARZE (OBSZARACH) WSPARCIA (PROJEKTY)</b> .....	<b>45</b>
<b>6.1. KRYTERIA WYBORU PROJEKTÓW</b> .....	<b>45</b>
<b>7. PODZIAŁ NA PROJEKTY I ZADANIA INWESTYCYJNE</b> .....	<b>47</b>
<b>8. REALIZACJA ZADAŃ I PROJEKTÓW</b> .....	<b>60</b>
<b>8.1. WYKAZ PROJEKTÓW</b> .....	<b>60</b>
<b>8.2. OPIS PROJEKTÓW ZAWARTYCH W WYKAZIE PROJEKTÓW REALIZOWANYCH W RAMACH LPR</b> .....	<b>65</b>
<b>8.3. PLAN FINANSOWY – ŹRÓDŁA FINANSOWANIA LOKALNEGO PROGRAMU REWITALIZACJI</b> .....	<b>77</b>
<b>8.4. HARMONOGRAM REALIZACJI PROJEKTÓW I ZADAŃ INWESTYCYJNYCH</b> .....	<b>88</b>
<b>9. NAWIĄZANIE DO STRATEGICZNYCH DOKUMENTÓW DOTYCZĄCYCH ROZWOJU PRZESTRZENNEGO, SPOŁECZNO – GOSPODARCZEGO MIASTA I REGIONU</b> .....	<b>89</b>
<b>9.1. POWIĄZANIE PROJEKTÓW Z INNYMI DZIAŁANAMI W RAMACH DOKUMENTÓW STRATEGICZNYCH NA TERENIE WOJEWÓDZTWA KUJAWSKO – POMORSKIEGO</b> .....	<b>89</b>
<b>10. ZARZĄDZANIE (SYSTEM WDRAŻANIA) REALIZACJĄ</b> .....	<b>95</b>
<b>11. SYSTEM MONITOROWANIA I OCENY REALIZACJI LOKALNEGO PROGRAMU REWITALIZACJI I KOMUNIKACJI SPOŁECZNEJ</b> .....	<b>101</b>
<b>INDEKSY I SPISY</b> .....	<b>103</b>
<b>SPIS RYSUNKÓW</b> .....	<b>103</b>
<b>SPIS TABEL</b> .....	<b>103</b>

## WSTĘP

**Lokalny Program Rewitalizacji** jest jednym z dokumentów, wymaganych w przypadku ubiegania się o środki strukturalne Unii Europejskiej.

Lokalny Program Rewitalizacji przedstawia sytuację społeczno-ekonomiczną Miasta, formułuje cele i opisuje strategie, zmierzające do osiągnięcia rozwoju społecznego, gospodarczego i przestrzennego. Plan szacuje również spodziewane efekty planowanych przedsięwzięć i wpływ na przebieg procesów rozwojowych, a także wskazuje kierunki zaangażowania środków funduszy strukturalnych i środków własnych Miasta.

Rewitalizacja definiowana jest jako **proces przemian przestrzennych, społecznych i ekonomicznych** w zdegradowanych dzielnicach miast przyczyniający się do poprawy jakości życia mieszkańców, stanu środowiska naturalnego i kulturowego, przywrócenia ładu przestrzennego oraz do ożywienia gospodarczego i odbudowy więzi społecznych. Tak widziany harmonijny i trwały rozwój obszarów miejskich stanowi klucz do osiągnięcia spójności gospodarczej i społecznej Unii Europejskiej.

Zasadniczym celem rewitalizacji jest **pobudzanie i stymulowanie współpracy środowisk lokalnych** na rzecz zrównoważonego rozwoju społeczno – gospodarczego, zachęcanie do rozwijania nowych form aktywności gospodarczej generujących nowe miejsca pracy oraz zapobieganie degradacji terenów miejskich.

Wsparcie rewitalizacji kujawsko – pomorskich miast jest jednym z trzech priorytetów polityki miejskiej samorządu województwa, polityki obejmującej przedsięwzięcia komplementarne względem przedsięwzięć podejmowanych przez samorządy miast. Założenia tej polityki Zarząd Województwa sformułował i przyjął w sierpniu 2008 r. Rewitalizacja zdegradowanych części miast jest procesem złożonym i wieloaspektowym, wymagającym koordynacji na poziomie lokalnym. Lokalny Program Rewitalizacji stanowi podstawowe narzędzie tej koordynacji.

Charakterystyczną dla planowania terytorialnego **funkcją Lokalnego Programu Rewitalizacji jest określenie perspektywicznego wymiaru lokalnej polityki gospodarczej**, tj.: zasad, metod, instrumentów i priorytetów, których zastosowanie w praktyce ma zapewnić konkurencyjność obszaru miasta, poprzez zatrzymanie istniejących i pozyskanie nowych (mobilnych) podmiotów gospodarczych. Podstawowym wyznacznikiem gospodarczej

konkurencyjności miasta jest skala, struktura i jakość oferty korzyści kierowanych przez miasto do lokalnych podmiotów gospodarczych oraz potencjalnych inwestorów zewnętrznych. Ponadto wskazanie obszarów problemowych wymagających interwencji przestrzennej, społecznej i gospodarczej.

**Realizacja Lokalnego Programu Rewitalizacji Miasta Nakło nad Notecią ma umożliwić poprawę warunków w sferze życia społecznego, gospodarczego i przestrzeni Miasta** poprzez mobilizację przedsięwzięć inwestycyjnych, oraz animację gospodarczą i społeczną. Ponadto zapewnić ma odpowiedni poziom walorów użytkowych Miasta, tj. adresowanych do społeczności lokalnej warunków decydujących o wygodzie codziennego życia w danej jednostce terytorialnej.

Planowanie rozwoju Miasta na szczeblu lokalnym umożliwia:

1. uwypuklenie interesów społeczności lokalnej;
2. zapewnienie mieszkańcom, a także podmiotom gospodarczym poczucia bezpieczeństwa i stabilizacji;
3. eliminację lub złagodzenie konfliktów w rozwoju Miasta;
4. zapewnienie takiego rozwoju gospodarczego, społecznego i środowiskowego Miasta, który nie zakłóci form ekorozwoju;
5. podniesienie walorów Miasta w sensie kulturowym, turystycznym, gospodarczym
6. tworzenie korzystnego wizerunku Miasta;
7. zwiększenie zaufania mieszkańców do władz lokalnych;
8. zapewnienie racjonalnego budżetu w stosunku do potrzeb i możliwości Miasta;
9. możliwość pozyskiwania środków pozabudżetowych na finansowanie przedsięwzięć służących rozwojowi Miasta;
10. zapewnienie mobilności działania w zakresie realizacji zarówno zadań obligatoryjnych, jak i zadań fakultatywnych samorządu lokalnego współpracy samorządu lokalnego z:
  - a. samorządem powiatu,
  - b. samorządem wojewódzkim,
  - c. związkami i organizacjami publicznymi i prywatnymi

Lokalny Program Rewitalizacji Miasta Nakło nad Notecią został opracowany na podstawie dokumentów przyjętych na poziomie krajowym i jest spójny z nadrzędnymi celami rozwoju gminy. Pozostaje on w otoczeniu problematyki społecznej, gospodarczej i kulturalnej jego mieszkańców.

Lokalny Program Rewitalizacji wybiega częściowo w perspektywę finansową nowej alokacji funduszy strukturalnych przypadających na okres programowania środków na lata 2014-2020. Określone są w nim podstawowe zadania, które będą realizowane w ramach Regionalnego Programu Operacyjnego Województwa Kujawsko – Pomorskiego na lata 2007-2013, a także zadania, które planowane są na okres późniejszy i sfinansowane zostaną ze środków własnych.

Przyjęta struktura Lokalnego Programu Rewitalizacji dla Miasta Nakło nad Notecią zgodna jest z wytycznymi dotyczącymi przygotowania Lokalnego Programu Rewitalizacji dla miast ubiegających się o dofinansowanie w ramach Regionalnego Programu Operacyjnego Województwa Kujawsko – Pomorskiego na lata 2007 – 2013 stanowiącymi Załącznik do Uchwały nr 70/874/08 Zarządu Województwa Kujawsko – Pomorskiego z dnia 11 września 2008 r. ze zmianami wprowadzonymi Uchwałą nr 91/1146/08 z dnia 27 listopada 2008 r., Uchwałą nr 7/58/09 z dnia 27 stycznia 2009 r. Niniejszy raport obejmuje następujące elementy:

### **1. Określenie obszaru i czasu realizacji Lokalnego Programu Rewitalizacji.**

Lokalny Program Rewitalizacji przeprowadzony zostanie na obszarach wyodrębnionych na podstawie konsultacji społecznych oraz analizy zawartych w załączniku nr 1 do „Wytycznych dotyczących przygotowania Lokalnego Programu Rewitalizacji” szczegółowych wskaźników do kryterium wyznaczania obszarów rewitalizacji. Zakres oraz obszar rewitalizacji został ustalony w wyniku spotkań osób bezpośrednio zaangażowanych w przygotowanie Lokalnego Programu Rewitalizacji z przedstawicielami lokalnej społeczności. Przykładowe obszary zostały również uwzględnione w ankiecie, która została przeprowadzona wśród mieszkańców Nakła w celu poznania opinii mieszkańców na temat najbardziej zagrożonych degradacją obszarów Miasta oraz preferowanego przez mieszkańców zakresu działań wchodzących w skład rewitalizacji. Na podstawie analizy wskaźników wyodrębniono trzy obszary, na których prowadzone będą działania mające na celu wprowadzenie ożywienia społecznego, gospodarczego, wyeliminowanie patologii społecznych oraz wzrost estetyki tych obszarów. Obszary objęte rewitalizacją zostały przedstawione poniżej:

- Obszar I - ul. Hallera, ul. Podgórna, ul. Notecka, teren „Łazienek”, brzeg Noteci.
- Obszar II - oś. Łokietka, ul. Amii Krajowej, ul. Staszica, ul. Mickiewicza, ul. Działkowa
- Obszar III - ul. Ks. Skargi, ul. Wąska, ul. Potulicka, ul. Przecznicza, ul. Bydgoska, ul. Nowa, ul. Mrotecka, ul. Poczтовая, ul. Chrobrego

---

Zakres czasowy realizacji projektu obejmuje lata 2010 – 2020. Realizację działań zawartych w Lokalnym Programie Rewitalizację podzielono na trzy części. Każda z nich dotyczy jednego obszaru objętego rewitalizacją. Kolejność działań podejmowanych w ramach rewitalizacji obszarów problemowych Miasta Nakło nad Notecią przedstawiono poniżej:

- Obszar nr II – lata 2010 – 2013
- Obszar III – lata 2013 – 2015
- Obszar I – lata 2015 - 2020

## **2. Raport o aktualnej sytuacji społeczno-gospodarczej Miasta Nakło nad Notecią.**

Celem przygotowania Raportu jest uzyskanie dokładnego wglądu w sytuację gospodarczą i społeczną Miasta. W niniejszym dokumencie zgromadzone zostały szczegółowe dane informacyjne i statystyczne dotyczące wszystkich aspektów funkcjonowania Miasta, według stanu na dzień opracowywania analizy.

Raport pokazuje także trendy rozwojowe i jest podstawą do obiektywnej, opartej na faktach, oceny możliwości dalszego rozwoju Miasta. Jest on opisem stanu, do którego będzie można się odwoływać w trakcie realizacji przyjętego Programu, śledząc postępy wdrażania zaplanowanych działań i obranej strategii inwestycyjnej.

Raport w niniejszym dokumencie zawiera analizę następujących obszarów funkcjonowania Miasta, która odpowiada analizie aktualnej sytuacji społeczno-gospodarczej i jest poszerzoną wersją danych dotyczących:

- położenia, powierzchni, ludności
- środowiska przyrodniczego
- turystyki i wypoczynku
- zagospodarowania przestrzennego
- gospodarki
- sfery społecznej
- identyfikacji problemów wraz z analizą SWOT obszaru Miasta Nakło nad Notecią i jego otoczenia

## **3. Zestawienie powiązań projektu/ów z innymi działaniami, realizowanymi w ramach strategicznych dokumentów na terenie Miasta i regionu.**

---

Projekty wchodzące w skład Lokalnego Programu Rewitalizacji Miasta Nakło nad Notecią są kontynuacją podejmowanych przez władze miasta działań mających na celu poprawę jakości życia mieszkańców. Za komplementarne w stosunku do planowanych w ramach LPR projektów można uznać następujące inwestycje podejmowane na terenie Miasta:

- rozpoczęta w 2009 roku budowa krytej pływalni wraz z zagospodarowaniem całej działki m.in. boiskami sportowymi do koszykówki oraz siatkówki. Teren basenu miejskiego zlokalizowany jest w północnej części obszaru II-go, pomiędzy ogródkami działkowymi a osiedlem mieszkaniowym przy ul. Kazimierza Wielkiego. Basen powstał na początku lat 70-tych i był użytkowany przez mieszkańców Nakła nad Notecią do 2004 roku, kiedy to z powodu pogarszającego się stanu technicznego został zamknięty. W jednokondygnacyjnym budynku basenu swoją siedzibę miał Miejski Ośrodek Sportu i Rekreacji, a także zarząd klubu piłkarskiego KS Czarni Nakło. W 2009 roku rozpoczęto na tym terenie budowę krytej pływalni wraz z zagospodarowaniem całej działki m.in. boiskami sportowymi do koszykówki oraz siatkówki. W budynku pływalni zaprojektowano nieckę basenu sportowego o wymiarach 16×25 m. oraz nieckę basenu rekreacyjnego o wymiarach 6×10 m., jacuzzi. Widownia przy basenie sportowym oraz trybuny zewnętrzne przy boiskach sprawiają, że będą mogły tu być organizowane zawody sportowe z udziałem publiczności. Teren pływalni w Nakle nad Notecią został zaprezentowany na poniższych fotografiach:

**Rysunek 1. Pływalnia w Nakle nad Notecią (widok 1).**



*Źródło: opracowanie własne*

**Rysunek 2. Pływalnia w Nakle nad Notecią (widok 2).**



*Źródło: opracowanie własne*



- Budowa boiska przy Szkole Podstawowej nr 2 - w ramach projektu „Moje boisko – Orlik 2012” – projekt zrealizowany w roku 2009.

#### **4. Założenia Lokalnego Programu Rewitalizacji.**

Opisane zostały główne założenia Lokalnego Programu Rewitalizacji Nakła nad Notecią. Wskazany został cel przygotowania przedmiotowego dokumentu. Wskazane zostały warunki konieczne do osiągnięcia poprawy jakości życia mieszkańców Nakła nad Notecią. Określone zostały ponadto ramy czasowe realizacji Lokalnego Programu Rewitalizacji. Ponadto wskazano powiązania działań podejmowanych w ramach realizacji LPR z dokumentami strategicznymi różnej rangi.

#### **5. Wykaz projektów i zadań inwestycyjnych przewidzianych do realizacji na terenie Miasta Nakło nad Notecią, z uwzględnieniem szczegółów realizacji i podziałem na projekty lub zadania inwestycyjne w latach 2007- 2013 (projekty długoterminowe).**

Wyszczególnione projekty/zadania zostaną nazwane, określony zostanie harmonogram rzeczowy i finansowy ich realizacji (zakres, terminy, nakłady z podziałem na źródła finansowania) oraz kryteria ustalenia kolejności ich wykonania. Wskazano również zakres LPR, o którego dofinansowanie z Regionalnego Programu Operacyjnego Województwa Kujawsko - Pomorskiego Nakło nad Notecią będzie się ubiegać.

#### **6. Plan finansowy na lata 2007–2013 dla zadań planowanych do realizacji w Lokalnym Programie Rewitalizacji z wyszczególnieniem źródeł finansowania.**

Zgodnie z wymaganiami, konieczne jest opracowanie planu finansowego uwzględniającego zadania inwestycyjne, ujęte w LPR.

#### **7. System wdrażania, monitorowania i oceny Lokalnego Programu Rewitalizacji.**

- a) System monitorowania Lokalnego Programu Rewitalizacji
- b) Sposoby oceny Lokalnego Programu Rewitalizacji
- c) Sposoby inicjowania współpracy pomiędzy sektorem publicznym, prywatnym i organizacjami pozarządowymi
- d) Public Relations Lokalnego Programu Rewitalizacji.

Podstawowym warunkiem opracowania niniejszego dokumentu w sposób rzetelny i przemyślany było rozpoznanie aktualnej sytuacji w Mieście i całej gminie, zdefiniowanie potrzeb i problemów, z jakimi boryka się Miasto Nakło nad Notecią. Istotną rolę odegrała również ścisła współpraca z władzami miejskimi, pracownikami Urzędu Miasta Nakło nad Notecią oraz Radą Miejską. Dzięki przeprowadzonym spotkaniom i pracy zespołowej dużej grupy osób oraz przy udziale przedstawicieli społeczności lokalnej, udało się stworzyć dokument strategiczny przedstawiający sytuację społeczno-ekonomiczną Miasta, formułujący cele i nakreślający strategię, która zmierza do osiągnięcia rozwoju społecznego. Program Rewitalizacji szacuje również spodziewane efekty planowanych przedsięwzięć i wpływ na przebieg procesów rozwojowych, a także wskazuje kierunki zaangażowania środków funduszy strukturalnych i środków własnych Miasta.

Poniżej przedstawiamy wykaz osób, które brały aktywny udział w konsultacjach i pracach przy tworzeniu **Lokalnego Programu Rewitalizacji**:

**Urząd Miasta Nakło nad Notecią i jednostki podległe:**

- **Zenon Grzegorek – Burmistrz Miasta i Gminy**
- **Andrzej Krupiński – Z-ca Burmistrza Miasta i Gminy**
- **Andrzej Kowalski – Skarbnik Miasta i Gminy**
- **Iwona Romińska - Jędrzejczak – Sekretarz Miasta i Gminy**
- **Lech Barcz – Naczelnik Wydziału Gospodarki Przestrzennej i Inwestycji**
- **Rodryk Szamlewski – Kierownik Referatu Promocji i Pozyskiwania Środków Zewnętrznych**

**Ingenis Sp. z o.o.**

- **Magdalena Witaszek**
- **Krzysztof Wojtczak**
- **Tomasz Pawlak**
- **Kamil Salamon**

Opracowanie Lokalnego Programu Rewitalizacji poprzedzone było szerokimi konsultacjami z partnerami społeczno – gospodarczymi z terenu Miasta Nakło nad Notecią.

Niniejszy dokument będzie służył jako punkt odniesienia do działań rozwojowych, podejmowanych z zasobów środków własnych, jak również pozwoli określić strukturę i wysokość potencjalnej pomocy finansowej z funduszy strukturalnych UE i innych funduszy pomocowych.

## 1. Założenia programu rewitalizacji

Celem Lokalnego Programu Rewitalizacji Miasta Nakło nad Notecią jest zaplanowanie działań podejmowanych w okresie 2010 – 2020 r. oraz w latach późniejszych, mających na celu zatrzymanie procesu degradacji wydzielonych części Miasta, co umożliwi jego całościowy rozwój.

Projekty, które nie będą uwzględnione w LPR, zarówno jeśli chodzi o typ działania, jak i lokalizację – nie będą mogły otrzymać dofinansowania z Europejskiego Funduszu Rozwoju Regionalnego, budżetu państwa, budżetu samorządów terytorialnych oraz ze źródeł prywatnych przeznaczonych na realizację zadań w obszarze rewitalizacji.

Z uwagi na ograniczone możliwości budżetu Miasta Nakło nad Notecią oraz potrzeby interwencji wynikające z degradacji społecznej, gospodarczej oraz przestrzennej, w trakcie prac nad niniejszym Lokalnym Programem Rewitalizacji – w oparciu o wyniki prac Zespołu ds. Rewitalizacji, a także badań ankietowych przeprowadzonych wśród mieszkańców Nakła nad Notecią, jednostek organizacyjnych samorządu, instytucji i lokalnej społeczności – dokonano wyboru priorytetowych obszarów i realizowanych w nich projektów.

Radni Miasta Nakło nad Notecią oraz Zespół Zadaniowy ds. Rewitalizacji, biorąc pod uwagę kryteria identyfikacji zdegradowanych obszarów miejskich kwalifikujących się do rewitalizacji zgodnie z dokumentami strategicznymi i programowymi określającymi politykę wspólnotową, krajową, regionalną i lokalną, mając na uwadze cele i efektywność procesu rewitalizacji, **objęli Lokalnym Programem Rewitalizacji Miasta Nakło nad Notecią trzy obszary.**

**Lokalny Program Rewitalizacji** terytorialnie obejmuje wydzielone obszary podlegające rewitalizacji Miasta Nakło nad Notecią, które jest położone w powiecie nakielskim, w zachodniej części województwa kujawsko – pomorskiego, powstałego w 1999r. w wyniku reformy podziału administracyjnego kraju.

**Lokalny Program Rewitalizacji** obejmuje horyzont czasowy na lata 2010 – 2020. Jest kontynuacją procesów inwestycyjnych, które doskonale wpisują się w specyfikę idei rewitalizacji.

**Lokalny Program Rewitalizacji** przygotowano w związku z zamiarem ubiegania się przez Miasto o środki z funduszy strukturalnych na lata 2007-2013. Opracowany dokument jest wymagany przy składaniu wniosków w ramach Regionalnego Programu Operacyjnego

Województwa Kujawsko - Pomorskiego na lata 2007-2013 w zakresie priorytetów dotyczących rewitalizacji.

Generalnym celem procesu rewitalizacji jest zapewnienie harmonijnego rozwoju Miasta Nakło nad Notecią i poprawa jakości życia mieszkańców poprzez adaptację istniejących zasobów do potrzeb wynikających z rozwoju gminy, wyrównanie standardów techniczno – funkcjonalnych nowych i starych zasobów przestrzeni oraz opracowanie nowej wizji przestrzennego zagospodarowania obszaru Miasta.

**Tworzenie programu rewitalizacji uwzględni trzy kluczowe cele rozwoju lokalnego:**

- rozwój społeczny uwzględniający potrzeby mieszkańców Miasta; wzmocnienie więzi społeczności lokalnej, poprawę jakości usług dla mieszkańców w zakresie ochrony zdrowia, edukacji, bezpieczeństwa publicznego oraz pomocy społecznej;
- skuteczną ochronę zasobów przestrzeni i efektywne ich wykorzystanie, w tym zastępowanie wykorzystania zasobów nieodnawialnych przez zasoby o charakterze substytucyjnym;
- rozwój ekonomiczny Miasta i tworzenie nowych szans zatrudnienia, charakteryzujących się większym poziomem stabilności i atrakcyjności miejsc pracy.

Poprawa jakości życia mieszkańców Miasta Nakło nad Notecią wymaga osiągnięcia wyższych standardów usług dla ludności, działalności gospodarczej, budownictwa i zagospodarowania przestrzeni. Harmonijny rozwój Miasta może być osiągnięty poprzez zintegrowanie planów ekonomicznych i przestrzennych rozwoju Miasta. Oznacza to uwzględnianie czynnika przestrzeni w planach ekonomicznych rozwoju Miasta (tereny zielone i krajobraz jako zasoby nieodnawialne) i stosowanie wysokich wymagań jakościowych dotyczących projektowania zagospodarowania terenów i prac budowlanych; jak również uwzględnianie efektywności ekonomicznej w planie zagospodarowania przestrzennego obszaru Miasta.

Plan rewitalizacji powinien zwiększyć indywidualną szansę rozwoju mieszkańców Miasta poprzez poprawę jakości i dostępności usług oraz zatrudnienia. Powinien również służyć poprawie stanu zagospodarowania zasobów przestrzeni oraz zasobów środowiska naturalnego. Poprawa jakości życia mieszkańców wymaga także uwzględnienia problemu zwiększenia możliwości wyboru sposobu przemieszczania się ludzi i towarów na obszarze Miasta.

Plan rewitalizacji Miasta Nakło nad Notecią musi uwzględnić wiele wskazań i szereg rozwiązań ujętych w formie ustaw i rozporządzeń na szczeblu krajowym, aktualne (lata 2007-2013) kierunki ujęte w projekcie Narodowego Planu Rozwoju, aktualną Strategię Rozwoju Województwa Kujawsko – Pomorskiego jak również plany powiatowe i sąsiednich gmin.

Przygotowanie spójnego i skutecznego programu rewitalizacji wymaga przyjęcia na początku prac nad programem jasnego zbioru reguł podejmowania decyzji.

Oto proponowane najważniejsze reguły przygotowania programu:

- Ochrona walorów krajobrazowych obszaru Miasta Nakło nad Notecią i ograniczanie do minimum przeznaczania nowych terenów pod inwestycje typu „greenfield” poprzez podejmowanie działań na rzecz ponownego wykorzystania terenów miejskich i przemysłowych oraz koncentrację działalności gospodarczych na terenach wyznaczonych pod te działalności.
- Promowanie rozwiązań o mieszanych funkcjach zagospodarowania terenów, które zapewnią najbardziej efektywne wykorzystanie terenów, których wykorzystanie służy zaspokojeniu potrzeb społecznych, kulturowych i ekonomicznych mieszkańców gminy.
- Dywersyfikacja działalności gospodarczych na obszarze Miasta z jednoczesnym zachowaniem dotychczasowych funkcji obszarów całej gminy. Odnowa lub rewitalizacja nadbrzeżnego obszaru Miasta Nakło nad Notecią.
- Wsparcie inicjatyw na rzecz rozwoju Miasta, wykorzystujących głównie lokalne atuty w zakresie turystyki, w tym poprawa wyposażenia w infrastrukturę sportowo – rekreacyjną.
- Tworzenie warunków dla zwiększenia szans ekonomicznego rozwoju na obszarze Miasta.
- Promowanie wybranych działalności przy uwzględnieniu wspierania działalności związanych z turystyką (głównie wodną), nowoczesnymi technologiami, wysoką wartością dodaną, rozwojem kwalifikacji pracowników oraz wzrostem konkurencyjności przedsiębiorstw i poprawą wizerunku Miasta i gminy.
- Ochrona zasobów naturalnych z uwzględnieniem obszarów szczególnej ochrony przyrodniczej oraz szczególnego zagrożenia skażeniem lub zniszczeniem dotychczasowych funkcji.
- Promowanie rozwiązań uwzględniających oszacowanie i ochronę walorów krajobrazowych terenów, odzwierciedlających ich charakter, różnorodność biologiczną oraz naturalne piękno krajobrazu.

- Ochrona i promowanie dziedzictwa kulturowego i przyrodniczego.
- Ochrona terenów rolniczych o wysokiej jakości gleby
- Podniesienie walorów turystycznych oraz poprawa jakości infrastruktury rekreacyjnej dostępnej na terenie Miasta

Lokalny Program Rewitalizacji nie skupia się wyłącznie na okresie planistycznym lat 2007 – 2013. Całość zadań wpisanych do Lokalnego Programu Rewitalizacji planuje się wykonać w latach 2010 -2019. W obecnym okresie programowania zostanie zrealizowana część działań rewitalizacyjnych. Na realizację zadań, które planuje się zrealizować do roku 2013 miasto Nakło nad Notecią starać będzie się uzyskać dofinansowanie ze środków Europejskiego Funduszu Rozwoju Regionalnego w ramach Regionalnego Programu Operacyjnego Województwa Kujawsko – Pomorskiego na lata 2007 – 2013. Zadania, których planowana realizacja wykracza poza ramy czasowe obecnego okresu programowania zostaną zrealizowane samodzielnie przez Miasto Nakło nad Notecią oraz sfinansowane zostaną ze środków własnych Miasta. Problematyka rewitalizacji obszarów miejskich jest elementem polityki państwa związanej ze wspieraniem rozwoju regionalnego. W szczególności polityka ta została uwypuklona w Narodowej Strategii Rozwoju Regionalnego, a także w Narodowej Strategii Spójności na lata 2007 - 2013. W dokumencie ujęto nowe podejście do problematyki rewitalizacji.

**Rewitalizacja rozumiana jest jako proces przemian przestrzennych, społecznych i ekonomicznych w zdegradowanych częściach miast, przyczyniając się do poprawy jakości życia mieszkańców, przywrócenia ład przestrzennego i do ożywienia gospodarczego. Obejmuje przede wszystkim części starej, często zabytkowej zabudowy oraz humanizację osiedli budowanych z „wielkiej płyty”.**

Jej celem jest także zachowanie walorów historycznych (w tym głównie urbanistycznych i architektonicznych), podkreślenie ich unikalności i kolorytu lokalnego, co może zwiększyć ich atrakcyjność turystyczną, a tym samym przyczynić się do wzrostu szans rozwojowych. Rewitalizacji powinny zostać poddane miasta o istotnym znaczeniu dla rozwoju otaczających je układów lokalnych, znajdujących się w trudnej sytuacji społecznej i gospodarczej, a także miasta o wysokich walorach turystycznych.

Narodowa Strategia Spójności na lata 2007 – 2013 wskazuje, że procesom rewitalizacji powinny być poddane obszary miast dotkniętych problemami gospodarczymi i społecznymi, które jednocześnie posiadają duże walory architektoniczne i urbanistyczne, będące elementami

historycznego dziedzictwa, szczególnie narażone na bezpowrotne zniszczenie oraz tereny przemysłowe i powojkowe, dające się stosunkowo szybko przystosować do nowych funkcji miejskich.

Odrębnym problemem do wsparcia jest rewitalizacja zdegradowanych obszarów miejskich, obejmujących zniszczone budynki zamieszkałe przez ludność zagrożoną wykluczeniem społecznym. Rewitalizacja prowadzona będzie poprzez połączenie działań technicznych z rozwojem gospodarczym i społecznym.

Przywrócenie funkcji społecznych i gospodarczych obszarom przemysłowym i powojkowym bez wątpienia jest jednym z istotniejszych problemów regionalnych zjednoczonej Europy. Co prawda redukcja zatrudnienia w upadających sektorach była znacząca (w samym górnictwie wyniosła ok. 2/3 pierwotnego stanu), jednak uzyskanej aktualnie ekonomicznej opłacalności nie można uznać za trwałą. Pojawianie się w tych obszarach nowej działalności gospodarczej, w znacznej mierze finansowanej ze źródeł zagranicznych, nie jest w stanie zrekompensować strat wynikających z konieczności zamykania nierentownych zakładów przemysłowych.

Z kolei Strategia zakłada pomoc dla obszarów przemysłowych i powojkowych. Pomoc przedmiotowych obszarów, powinna polegać m.in. na odbudowie i modernizacji infrastruktury komunalnej i transportowej oraz jej funkcjonalnej integracji, poprawie stanu środowiska przyrodniczego, w tym rekultywacji odłogów przemysłowych, usuwaniu zanieczyszczeń glebowych oraz ograniczaniu zagrożeń, przywracaniu terenów do stanu umożliwiającego ich nowe zagospodarowanie oraz modernizacji i remontowaniu zasobów mieszkaniowych i innych budynków. Jednocześnie obok restrukturyzacji nierentownych gałęzi i branż oraz terenów przemysłowych i po-wojskowych niezwykle istotna jest także restrukturyzacja zasobów ludzkich, w szczególności w dzielnicach dotkniętych zjawiskami patologii społecznej.

W ramach „**Rewitalizacji obszarów miejskich**” wspierane będą projekty, wynikające ze zintegrowanych programów rewitalizacji, w celu:

- tworzenia w zdegradowanych dzielnicach warunków lokalowych i infrastrukturalnych dla rozwoju małej i średniej przedsiębiorczości, działalności kulturalnej i edukacyjnej, w tym mających za zadanie podniesienie kwalifikacji mieszkańców w/w. terenów zagrożonych wykluczeniem społecznym.



Priorytetowo będą traktowane projekty mające znaczenie dla rozwoju gospodarczego,

- porządkowania „starej tkanki” urbanistycznej poprzez odpowiednie zagospodarowywanie pustych przestrzeni w harmonii z otoczeniem,
- renowacji zabudowy budynków, w tym obiektów infrastruktury społecznej,
- renowacji budynków o wartości architektonicznej i znaczeniu historycznym znajdujących się na rewitalizowanym terenie oraz ich adaptacja na cele: gospodarcze, społeczne i kulturalne,
- poprawy funkcjonalności struktury ruchu kołowego, ruchu pieszego i estetyki przestrzeni publicznych,
- przebudowy lub remontów publicznej infrastruktury związanej z rozwojem funkcji turystycznych, rekreacyjnych, kulturalnych i sportowych połączonych z działalnością gospodarczą,
- tworzenia stref bezpieczeństwa i zapobiegania przestępczości w zagrożonych patologiami społecznymi obszarach miast.

Jakkolwiek w stosunku do niektórych sektorów gospodarki Miasta Nakło nad Notecią, podjęto już proces restrukturyzacji, jednakże nadal konieczne wydaje się stosowanie instrumentów polityki społeczno-gospodarczej oddziałujących nie tylko bezpośrednio na sektor, którego dotyczy proces restrukturyzacji, ale także na obszary, w których przedsiębiorstwa są zlokalizowane. Obszary te cechuje podwyższone bezrobocie oraz zagrożenie patologiami społecznymi. Infrastruktura techniczna znajdująca się na tych terenach, aczkolwiek rozwinięta, wymaga znacznych nakładów na modernizację.

W niniejszym Lokalnym Programie Rewitalizacji Miasta Nakła nad Notecią przedstawiono propozycję wykazu obszarów miejskich, które winny zostać poddane rewitalizacji. *Ich granice wyznaczono na podstawie krytycznej analizy wyników badań i analiz (w tym wniosków różnych podmiotów współuczestniczących w procesie rewitalizacji), przeprowadzonych dla potrzeb przygotowania Programu. Dokonując tego wyboru wzięto pod uwagę:*

- poziom bezrobocia;
- poziom ubóstwa oraz trudne warunki mieszkaniowe;
- poziom przestępczości;

- poziom przedsiębiorczości mieszkańców;
- poziom degradacji technicznej infrastruktury i budynków;
- poziom zanieczyszczenia środowiska naturalnego.

Dnia 17 maja 2010 roku Regionalny Dyrektor Ochrony Środowiska w Bydgoszczy , działając na podstawie art. 48 ust. 1 oraz art. 57 pkt 2 ustawy z dnia 3 października 2008 r. o udostępnieniu informacji o środowisku i jego ochronie, udziale społeczeństwa w ochronie środowiska, po rozpatrzeniu wniosku z dnia 14 kwietnia 2010 r., znak PŚX-0717-34/2010 (uzup. – data wpływu: 30.05.2010 r.) wydał oświadczenie nr RDOŚ-04.OO.6613-327/10/KB uzgadniające odstąpienie od przeprowadzenia strategicznej oceny oddziaływania na środowisko dla projektu Lokalnego Programu Rewitalizacji Miasta Nakło nad Notecią. Regionalny Dyrektor Ochrony Środowiska w Bydgoszczy uznał, że realizacja postanowień dokumentu nie spowoduje znaczącego oddziaływania na środowisko. Uznano, że założenia Programu wpisują się w Strategię Rozwoju Województwa Kujawsko – Pomorskiego na lata 2007 – 2020, która wskazuje na istotną rolę rewitalizacji i konieczność podejmowania tego typu działań w regionie. Korespondują one też z nadrzędnym celem Planu Zagospodarowania Przestrzennego Województwa Kujawsko – Pomorskiego, którym jest zbudowanie struktur funkcjonalno – przestrzennych podnoszących konkurencyjność regionu i jakość życia mieszkańców. Cele programu rewitalizacji pokrywają się zarówno z celem strategicznym Regionalnego Programu Operacyjnego Województwa Kujawsko – Pomorskiego na lata 2007 – 2013, którym jest poprawa spójności społeczno – gospodarczej i przestrzennej jego obszaru, jak i z jego celami szczegółowymi, do których należą między innymi zwiększenie atrakcyjności województwa kujawsko – pomorskiego. Biorąc pod uwagę uwarunkowania określone w art. 49 stawy z dnia 3 października 2008 r. o udostępnieniu informacji o środowisku i jego ochronie, udziale społeczeństwa w ochronie środowiska oraz o ocenach oddziaływania na środowisko, uzgodniono odstąpienie od przeprowadzenia strategicznej oceny oddziaływania na środowisko przedmiotowego projektu.

## 2. Diagnoza stanu wyjściowego - podsumowanie

Wśród problemów dotyczących sfery zagospodarowania przestrzennego na szczególną uwagę zasługują:

- słabo wykorzystane tereny nadnoteckie - małe wykorzystanie położenia miasta nad Notecią;
- niska jakość bazy służącej do organizacji wydarzeń sportowo – rekreacyjnych;
- występowanie w strukturze miejskiej obszarów, dla których wskaźnik zdegradowania osiąga wartości rzędu 40% – 60%.

Analiza dostępnych danych prowadzi do wniosku, iż rozwój gospodarczy Nakła nad Notecią przebiega w sposób prawidłowy, a prognozy na najbliższe lata napawają optymizmem. Niemniej jednak konieczne jest kontynuowanie działań zmierzających do utrzymania poziomu rozwoju gospodarczego miasta.

Problemy gospodarki Nakła nad Notecią mają podłoże ogólnokrajowe i w większości możliwe będą do rozwiązania, w momencie przeprowadzenia reform strukturalnych oraz przy założeniu znacznego wzrostu gospodarczego i poprawy zamożności społeczeństwa.

Do działań, które winny być podejmowane w celu utrzymania wzrostu gospodarczego, czego efektem będzie z jednej strony utrzymanie istniejących miejsc pracy, a z drugiej strony przyczynienie się do stworzenia nowych miejsc pracy, należy zaliczyć:

- doskonalenie systemu zwolnień, ulg i zachęt podatkowych (podatki i opłaty lokalne), motywujących do inwestowania i tworzenia nowych miejsc pracy na terenie gminy,
- współpraca w zakresie dostosowania kierunków kształcenia i edukacji do potrzeb rynku pracy,
- zwiększenie stopnia samoistnej aktywności społeczeństwa gminy poprzez społeczne zaangażowanie mieszkańców w realizacji obiektów tożsamości społecznej wokół sołectw,
- budowa sieci obiektów umożliwiających wykorzystanie walorów przyrodniczo-kulturowych (np. ścieżek rowerowych i konnych, parkingów, ścieżek dydaktycznych),
- zorganizowanie szkoleń dla osób bezrobotnych zwiększających ich kwalifikacje i co się z tym wiąże podnoszące ich wartość na rynku pracy

Analiza stanu wyjściowego w zakresie sytuacji społeczno – gospodarczej prowadzi do następujących wniosków:

- w mieście panuje niski przyrost naturalny;

- ujemne saldo migracyjne miasta (wyjazdy mieszkańców do innych miast w Polsce oraz wyjazdy zagraniczne głównie z powodów ekonomicznych) spowodowane małą ilością podmiotów gospodarczych na terenie miasta i związaną z tym słabością rynku pracy;
- stopa bezrobocia jest wyższa niż wartość dla województwa i kraju, a dodatkowo w mieście panuje znaczne bezrobocie wśród kobiet, w szczególności w wieku do 34 lat;
- najbardziej zagrożone bezrobociem są osoby z wykształceniem zawodowym oraz gimnazjalnym;
- w Nakle nad Notecią wskaźnik przestępczości na 1000 mieszkańców wynosi 25,89 i jest on stosunkowo niski w porównaniu z innymi miastami regionu (29,70 w Mieście Rypin), jednakże w mieście znajdują się obszary charakteryzujące się przekroczeniem wartości średnich.
- ilość osób zdających z wynikiem pozytywnym egzamin dojrzałości zarówno w liceach ogólnokształcących jak i średnich szkołach zawodowych jest w Nakle nad Notecią nieznacznie niższa (o 1,24 punktu procentowego) niż średnia dla Województwa Kujawsko - Pomorskiego

Dodatkowo w zakresie obszaru środowiska naturalnego na podstawie analizy stanu wyjściowego ustalono, iż Miasto Nakło nad Notecią posiada dogodne uwarunkowania środowiskowe i przyrodnicze. Duży potencjał turystyczny niesie ze sobą przebieg rzeki Noteci, a także atrakcyjność obszarów wiejskich Gminy Nakło nad Notecią.

## 2.1. Analiza SWOT.

Czynniki analizy sytuacyjnej gminy obejmują wewnętrzne mocne i słabe strony sytuacji gminy oraz szansę i zagrożenia zewnętrzne sytuacji gminy. W procesie analizy sytuacyjnej czynniki wewnętrzne i zewnętrzne są umieszczane w macierzy SWOT, gdzie badane są relacje oraz wzajemny wpływ czynników wewnętrznych i zewnętrznych. Na podstawie takiego badania dokonuje się wyboru czynników o największym zakresie i skali oddziaływania.

Mocne strony	Słabe strony
1. Dogodna lokalizacja gminy 2. Stosunkowo dobrze rozwinięta	1. Niezadawalający stan infrastruktury społeczno-kulturalnej

<p>gospodarka lokalna.</p> <ol style="list-style-type: none"> <li>3. Duży potencjał do rozwoju bazy sportowo – rekreacyjnej.</li> <li>4. Bliskość połączenia kanału Bydgoskiego z Notecią.</li> <li>5. Znacząca baza oświatowa.</li> <li>6. Systematyczny spadek ilości osób długotrwale bezrobotnych</li> </ol>	<ol style="list-style-type: none"> <li>2. Brak centrum lokalnej aktywności kulturalnej, społecznej, sportowej i rekreacyjnej.</li> <li>3. Bezrobocie i związane z nim postępujące ubożenie mieszkańców Miasta oraz wzrastająca liczba patologii społecznych, a także pojawiające się zjawiska depresji społecznej.</li> <li>4. Niski poziom wykształcenia i kwalifikacji zawodowych osób bezrobotnych.</li> <li>5. Słabo wykorzystane tereny nadnoteckie - małe wykorzystanie położenia miasta nad Notecią;</li> <li>6. Brak obwodnicy miasta</li> <li>7. Niski stopień samoorganizacji społecznej wokół wspólnych celów gospodarczych i rozwojowych.</li> </ol>
<b>Szanse</b>	<b>Zagrożenia</b>
<ol style="list-style-type: none"> <li>1. Sąsiedztwo międzynarodowych, tranzytowych dróg komunikacyjnych oraz znaczących miast województwa kujawsko - pomorskiego, jakimi są Bydgoszcz i Toruń.</li> <li>2. Położenie na granicy dwóch województw – wielkopolskiego i kujawsko – pomorskiego.</li> <li>3. Położenie Nakła nad Notecią na planowanej trasie tzw. Wielkiej Pętli, projektu zakładającego utworzenie szlaku wodnego przepływającego przez kilka województw.</li> </ol>	<ol style="list-style-type: none"> <li>1. Niski przyrost naturalny</li> <li>2. Ujemne saldo migracyjne miasta (wyjazdy mieszkańców do innych miast w Polsce oraz wyjazdy zagraniczne głównie z powodów ekonomicznych).</li> <li>3. Postępujące ubożenie społeczeństwa.</li> <li>4. Niestabilna polityka państwa w zakresie wspierania rozwoju regionalnego, także w zakresie wspomaganie finansowego w realizowaniu projektów dotyczących rozbudowy i modernizacji infrastruktury służącej wzmocnieniu konkurencyjności regionu.</li> </ol>

<p>4. Dostępność do funduszy Unii Europejskiej.</p> <p>5. Możliwość częściowego obsłużenia międzynarodowego ruchu wodnego po modernizacji kanału Bydgoskiego.</p> <p>6. Realizacja inwestycji drogowych w regionie – autostrady A-1, droga ekspresowa S10 (obwodnica Nakła nad Notecią) oraz innych dróg zapewniających połączenia w układzie krajowym i europejskim, a także wpływających na rozwój lokalny.</p> <p>7. Inwestycje realizowane aktualnie w gminie (m.in. budowa pływalni miejskiej).</p>	<p>5. Brak środków finansowych na samodzielne podjęcie inwestycji prowadzącej do poprawy stanu zdegradowanych obszarów miejskich.</p>
--	---

## **2.2. Identyfikacja problemów.**

Po dokonaniu analizy aktualnej sytuacji społecznej, przestrzennej i gospodarczej w Mieście Nakło nad Notecią zdiagnozowano następujący problem główny:

### ***Postępująca degradacja przestrzenna, społeczna i gospodarcza wybranych obszarów w mieście Nakło nad Notecią***

Problemami pośrednimi, których występowania przekłada się na istnienie ww. problemu głównego są:

1. Zły stan infrastruktury sportowo – rekreacyjnej w Nakle nad Notecią.
2. Niepokojący poziom patologii.
3. Wysoki wskaźnik zdegradowania poszczególnych obszarów na terenie miasta Nakło nad Notecią.

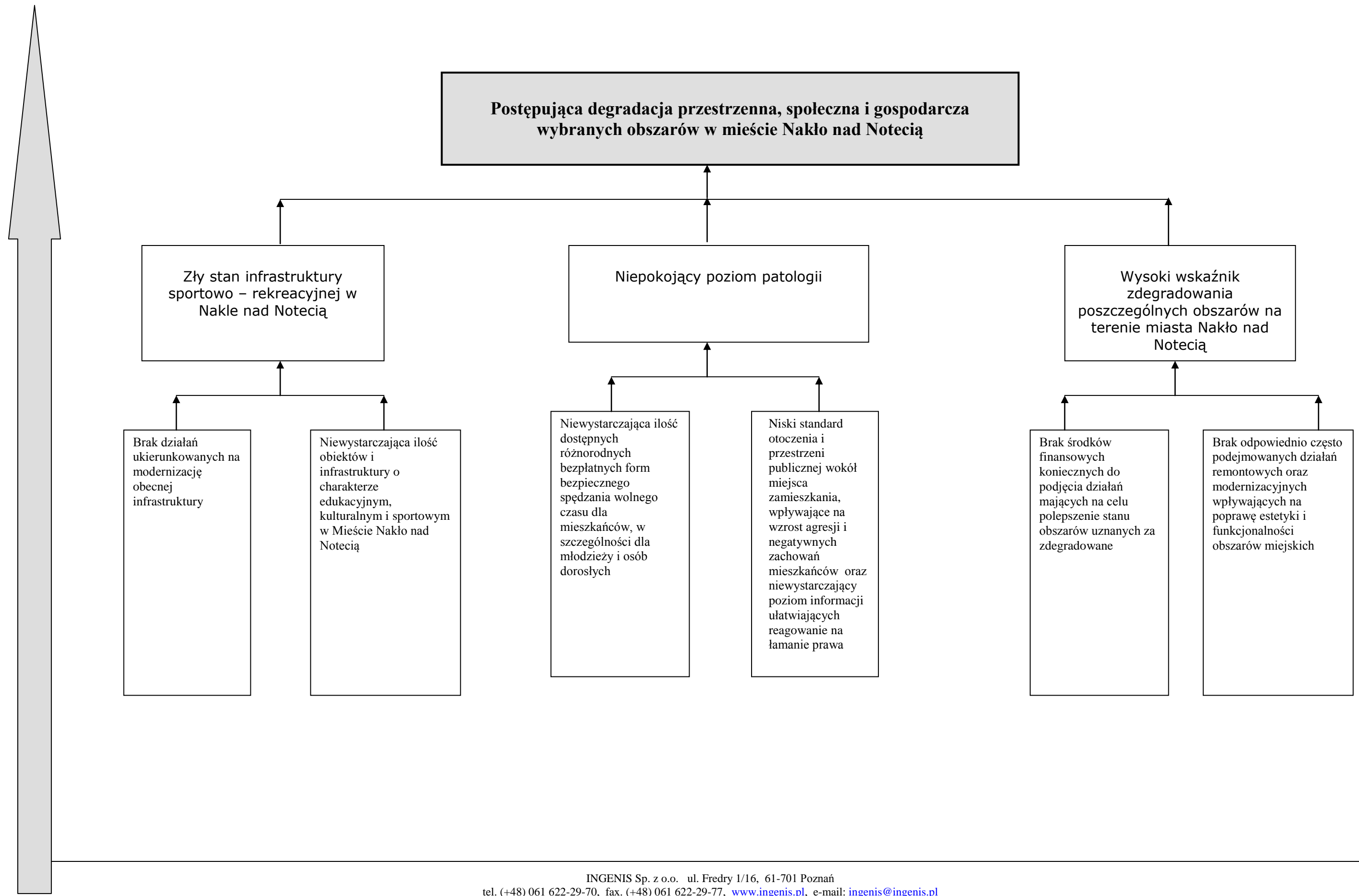
---

Przyczynami takiego stanu rzeczy są przede wszystkim następujące czynniki:

1. Brak działań ukierunkowanych na modernizację obecnej infrastruktury.
2. Niewystarczająca ilość obiektów i infrastruktury o charakterze edukacyjnym, kulturalnym i sportowym w Mieście Nakło nad Notecią.
3. Niewystarczająca ilość dostępnych różnorodnych bezpłatnych form bezpiecznego spędzania wolnego czasu dla mieszkańców, w szczególności dla młodzieży i osób dorosłych.
4. Niski standard otoczenia i przestrzeni publicznej wokół miejsca zamieszkania, wpływające na wzrost agresji i negatywnych zachowań mieszkańców oraz niewystarczający poziom informacji ułatwiających reagowanie na łamanie prawa.
5. Brak środków finansowych koniecznych do podjęcia działań mających na celu polepszenie stanu obszarów uznanych za zdegradowane.
6. Brak odpowiednio często podejmowanych działań remontowych oraz modernizacyjnych wpływających na poprawę estetyki i funkcjonalności obszarów miejskich.

Poniżej zamieszczono drzewo problemów w celu zaprezentowania relacji pomiędzy przyczynami, problemami pośrednimi i problemem głównym zidentyfikowanymi na podstawie analizy stanu wyjściowego.

Drzewo problemów





### 2.3. Cele rewitalizacji

Cele realizacji Lokalnego Programu Rewitalizacji Miasta Nakła nad Notecią są zgodne z celami działania 7.1 Regionalnego Programu Operacyjnego Województwa Kujawsko – Pomorskiego na lata 2007 – 2013, które stanowią:

- Wielofunkcyjne wykorzystanie zdegradowanych obszarów zlokalizowanych na terenach miejskich.
- Rozwój społeczno-gospodarczy obszarów miejskich oraz poprawa warunków życia mieszkańców miast

Główny cel realizacji Lokalnego Programu Rewitalizacji Miasta Nakła nad Notecią stanowi:

**Rozwój społeczno-gospodarczy obszarów miejskich oraz poprawa warunków życia mieszkańców miasta Nakło nad Notecią**

Poniżej zaprezentowano ogólne cele Lokalnego Programu Rewitalizacji Miasta Nakło nad Notecią oraz wskaźniki ich realizacji:

Cel	Wskaźnik	Wartość wskaźnika w roku bazowym 2010	Wartość wskaźnika w roku docelowym (2019)	Źródło danych
Poprawa jakości bazy służącej do organizacji wydarzeń sportowo - rekreacyjnych	Ilość zdegradowanych obiektów stanowiących infrastrukturę sportowo – rekreacyjną	7	0	Protokoły odbioru robót dla projektów realizowanych w ramach programu rewitalizacji
Zmniejszenie powierzchni zdegradowanych obszarów w strukturze miejskiej	Powierzchnia obszarów zdegradowanych na terenie Nakła nad Notecią (lub procentowy udział obszarów zdegradowanych w powierzchni miasta)	0,90 km <sup>2</sup>	0,79 km <sup>2</sup>	Protokoły odbioru robót dla projektów realizowanych w ramach programu rewitalizacji
Ograniczenie zagrożenia patologiami	Liczba uczniów zagrożonych przedwczesnym	80	30	Dziennik zajęć ewidencjonujący osoby

wynikającymi z niskiego poziomu wykształcenia	wypadnięciem z systemu oświaty)	uczestniczące w projekcie
---	---------------------------------	---------------------------

Z punktu widzenia Miasta Nakło nad Notecią bardzo ważne jest osiągnięcie powyższych celów oraz wynikających z nich wskaźników, które wpływają zarówno na sferę infrastrukturalną, gospodarczą oraz społeczną miasta. Poprawa estetyki terenów rewitalizowanych przyczyni się do wzrostu atrakcyjności Nakła nad Notecią dla mieszkańców oraz pozytywnie wpłynie na wykorzystanie walorów miasta dla rozwoju rekreacji i sportu oraz poprawy warunków życia mieszkańców. Osiągnięcie powyżej wskazanych celów rewitalizacji przyczyni się do rozwiązania problemów dotyczących miasta oraz pozwoli na wielowymiarowy rozwój rewitalizowanych obszarów i całego miasta.

W wyniku działań podjętych w ramach Lokalnego Programu Rewitalizacji zakłada się poprawę jakości usług sportowo – rekreacyjnych dostępnych na terenie miasta. Poprawa ta nastąpi m.in. dzięki rewitalizacji 6 aktualnie zdegradowanych obiektów, którymi są:

- stadion,
- budynek szatniowy,
- parking przy stadionie,
- ścieżki pieszo –rowerowe,
- plac zabaw,
- park.

Ponadto w ramach Lokalnego Programu Rewitalizacji Miasta Nakła nad Notecią zakłada się poprawę sytuacji nadnoteckich łązienek, jako terenu rekreacyjnego. Jednakże ze względu na długi okres czasu do zakończenia prac rewitalizacyjnych Obszaru I nie istnieje obecnie możliwość podania dokładnej liczby obiektów, które zostaną zmodernizowane na terenie tego obszaru. W celu uproszczenia cały Obszar I potraktowano jako 1 obiekt sportowo – rekreacyjny.

### 3. Wnioski z raportu z konsultacji społecznych

Lokalny Program Rewitalizacji opracowywany był przy udziale mieszkańców Nakła nad Notecią poprzez prowadzenie konsultacji i badań ankietowych, dzięki czemu w najlepszy sposób identyfikuje on problemy i potrzeby mieszkańców Miasta.

Poniżej zaprezentowano harmonogram konsultacji społecznych:

- Przeprowadzenie pierwszego badania ankietowego – III kwartał 2007 Na pytania zawarte w ankiecie odpowiedziało 64 mieszkańców Miasta Nakło nad Notecią.
- Realizacja spotkań z przedstawicielami lokalnej społeczności – 19.11.2009 – 26.12.2009.

Zorganizowane zostały następujące spotkania:

- 19.11.2009 – spotkanie w Sali Konferencyjnej Urzędu Miasta i Gminy w Nakle nad Notecią - spotkanie dotyczące zakresu rewitalizacji w Nakle. W spotkaniu uczestniczyli przedstawiciele Urzędu Miasta i Gminy w Nakle, przedstawiciele mieszkańców Nakła nad Notecią w postaci członków Rady Miejskiej Nakła nad Notecią oraz reprezentanci firmy Ingenis z Poznania przygotowującej Lokalny Program Rewitalizacji. Liczba uczestników: 25. Dyskutowano na temat zakresu działań rewitalizacyjnych oraz obszaru rewitalizacji. Zapoznano się z wzorem ankiety, którą planowano przeprowadzić odnosząc się do wyboru odpowiednich obszarów oraz zakresu realizacji działań rewitalizacyjnych. Pod uwagę wzięto uwagi radnych dotyczące wzoru ankiety oraz wprowadzono odpowiednie korekty
  - 30.11.2009 – w siedzibie Zespołu Szkół Żeglugi Śródlądowej odbyło się spotkanie przedstawicieli Urzędu Miasta i Gminy Nakło nad Notecią z przedstawicielami Lokalnej Grupy Działania „Partnerstwo dla Krajny i Pałuk.” – liczba uczestników 26. Omówiony został zakres rewitalizacji, zapoznano się z ankietami oraz skierowano do przedstawicieli Partnerstwa dla Krajny i Pałuk prośbę o wypełnienie ankiety
  - 26.12.2009 – sesja Rady Miejskiej podczas której poruszono temat rewitalizacji. Liczba uczestników: 45.
- Przeprowadzenie drugiego badania ankietowego: listopad 2009 – styczeń 2010. Ankiety były przeprowadzane zarówno podczas spotkań dotyczących Lokalnego Programu Rewitalizacji jak i poza nimi. Ankiety wypełniali uczestnicy zajęć Uniwersytetu Trzeciego Wieku, przedstawiciele Rady Miejskiej, pracownicy Urzędu Miasta i Gminy

Nakło nad Notecią oraz inni mieszkańcy Miasta. Ankieta została wypełniona przez 79 osób. Wyniki ankiet zostały wzięte pod uwagę przy wyznaczaniu obszarów rewitalizacji oraz wyboru priorytetowych działań realizowanych na tych obszarach w ramach LPR.

Poniżej zaprezentowano harmonogram konsultacji społecznych w formie tabelarycznej:

**Tabela 1 Harmonogram konsultacji społecznych**

Działanie	Rok 2007				Rok 2008				Rok 2009				Rok 2010			
	I	II	III	IV	I	II	III	IV	I	II	III	IV	I	II	III	IV
Pierwsze badanie ankietowe																
Spotkania z przedstawicielami społeczności lokalnej																
Drugie badanie ankietowe																

Źródło: opracowanie własne

Szczegółowy zakres konsultacji - zakres wspomnianych powyżej spotkań oraz wyniki ankiet zaprezentowano przedstawiono w załączniku do LPR – Raport z konsultacji społecznych.

Przedmiotem konsultacji był zarówno zasięg terytorialny projektu jak i rzeczowy zakres planowanych działań. W konsultacjach z osobami bezpośrednio odpowiedzialnymi za realizację Lokalnego Programu Rewitalizacji udział wzięli przedstawiciele Urzędu Miasta i Gminy w Nakle nad Notecią, przedstawiciele mieszkańców Nakła nad Notecią w postaci członków Rady Miejskiej Nakła nad Notecią oraz reprezentanci firmy Ingenis z Poznania przygotowującej Lokalny Program Rewitalizacji. Spotkanie odbyło się 19 listopada 2009 roku.

Kolejnym etapem podjętych konsultacji społecznych angażujących lokalną społeczność w działania związane z opracowaniem Lokalnego Programu Rewitalizacji było przeprowadzenie po uzgodnieniu z Dyrektorem Nakielskiego Ośrodka Kultury badania ankietowego wśród uczestników zajęć Uniwersytetu Trzeciego Wieku oraz ich rodzin. Wskazane powyżej badanie ankietowe oraz spotkania mające na celu wybór zakresu podejmowanych działań rewitalizacyjnych oraz terenów na których te działania będą realizowane świadczy o zaangażowaniu lokalnej społeczności w działania rewitalizacyjne oraz o wdrożeniu zasady empowerment. Zasada ta wdrożona będzie też podczas realizacji zadań zawartych w Lokalnym

Projekcie Rewitalizacji, w szczególności przy realizacji projektów miękkich bezpośrednio angażujących lokalną społeczność.

Istotnym elementem ukazującym zaangażowanie społeczności lokalnej w przygotowanie Lokalnego Programu Rewitalizacji Miasta Nakło nad Notecią jest badanie ankietowe, któremu zostali poddani mieszkańcy Miasta. Badania przeprowadzono przy użyciu dwóch kwestionariuszy osobowych kierowanych oddzielnie do mieszkańców i podmiotów mających i chcących mieć wpływ na rozwój Miasta i Gminy. Ankieta została przeprowadzona dwukrotnie – pierwszy raz w roku 2007, drugi raz w roku 2009. Pytania zawarte w drugiej ankiecie zostały lekko zmodyfikowane w stosunku do pytań, które znalazły się w wersji pierwotnej.

Przeprowadzone badania potwierdziły zasadność tworzenia Lokalnego Programu Rewitalizacji przede wszystkim w kontekście zachowania lub poprawy walorów turystycznych, gospodarczych, historycznych i estetycznych Miasta Nakło nad Notecią.

Wyznaczając obszary rewitalizowane w Mieście Nakło nad Notecią wykonano krytyczną analizę badań, którymi objęto mieszkańców gminy oraz podmioty i jednostki, które mają wpływ na rozwój Miasta i Gminy.

Jako obszary, które powinny zostać w pierwszej kolejności poddane procesowi rewitalizacji mieszkańcy wypełniający ankietę wskazywali przede wszystkim obszar parku im. Jana III Sobieskiego wraz z terenami przyległymi, obszar Osiedla Bolesława Chrobrego i okolic (ul. Ks. Skargi, ul. Wąska, ul. Długa, ul. Potulicka, ul. Przecznicza, ul. Bydgoska, ul. Nowa, ul. Mrotecka, ul. Pocztowa, ul. Chrobrego

Oraz okolice położone na wschód od Starego Miasta (ul. Hallera, ul. Podgórna, ul. Długa, ul. Notecka, teren „Łazienek”, brzeg Noteci. Mieszkańcy opowiedzieli się za koniecznością rozwiązania problemów ekonomicznych takich jak brak miejsc pracy oraz społecznych, przede wszystkim problemu bezrobocia, biedy oraz problemu emigracji z miasta młodych i dobrze wykształconych osób. Jako główne problemy związane z jakością życia, które należałoby rozwiązać w procesie rewitalizacji mieszkańcy wskazali w przeważającej większości niewystarczającą infrastrukturę rekreacyjno – sportową oraz zły stan estetyczny otoczenia. Jako priorytetowe działania, które powinny być zrealizowane w ramach rewitalizacji w pierwszej kolejności mieszkańcy wskazali przede wszystkim inwestycje zmierzające do poprawy estetyki miasta oraz budowę i modernizację bazy sportowo – rekreacyjnej. Odpowiedzi udzielone przez respondentów jednoznacznie wskazują na konieczność podjęcia działań rewitalizacyjnych zarówno w zakresie projektów infrastrukturalnych mających wpływ na estetykę oraz

---

funkcjonalność objętych rewitalizacją części Miasta jak i projektów miękkich wpływających na rozwój mieszkańców. Mieszkańcy wskazali też obszary na których rewitalizacja jest szczególnie pożądana. Konieczność objęcia rewitalizacją tych obszarów wynika ponadto z analizy wskaźników, która zaprezentowana została w Lokalnym Programie Rewitalizacji Miasta Nakło nad Notecią. Z opinii respondentów wynika konieczność budowy i modernizacji infrastruktury sportowo – rekreacyjnej, co zostanie zrealizowane w obecnym okresie programowania i na co Nakło nad Notecią będzie starało się uzyskać dofinansowanie ze środków Unii Europejskiej w ramach Regionalnego Programu Operacyjnego Województwa Kujawsko - Pomorskiego na lata 2007 – 2013. Spośród głównych problemów związanych z jakością życia, jakie powinny zostać rozwiązane w procesie rewitalizacji mieszkańcy wskazali przede wszystkim na niewystarczającą infrastrukturę rekreacyjno – sportową oraz zły stan estetyczny otoczenia. Planowane w ramach rewitalizacji zadania przyczynią się znacznie do zmniejszenia skali wskazanych powyżej problemów. Spośród problemów społecznych oraz ekonomicznych najbardziej dotkliwe wydaje się być według mieszkańców Nakła nad Notecią bezrobocie. W ramach realizacji przedsięwzięcia planowane są projekty miękkie, w których udział wziąć będą mogły m.in. osoby bezrobotne, co pozwoli na wzrost ich kompetencji i co się z tym wiąże wartość na rynku pracy. Z powyższego raportu z konsultacji społecznych jednoznacznie wynika konieczność przeprowadzenia prac rewitalizacyjnych na terenie Miasta Nakło nad Notecią w planowanym zakresie. Podczas wskazanych powyżej spotkań oraz biorąc pod uwagę wyniki badań ankietowych wyznaczono obszary, które zostaną objęte rewitalizacją, wskazano zakres działań rewitalizacyjnych oraz wybrano działania priorytetowe, które będą realizowane w pierwszej kolejności.

## 4. Określenie (delimitacja) obszarów wsparcia

Obszary, na terenie których realizowane będą działania wchodzące w skład Lokalnego Programu Rewitalizacji Nakła nad Notecią zostały wybrane na podstawie analizy wskaźników do kryteriów wyznaczania obszarów rewitalizacji stanowiących załącznik nr 1 do Wytucznych dotyczących przygotowania Lokalnego Programu Rewitalizacji. Pod uwagę została wzięta również opinia mieszkańców Nakła nad Notecią wyrażona w ankiecie przeprowadzonej na jego terenie. Mieszkańcy wypowiedzieli się w niej zarówno na temat obszarów, które należy poddać procesowi rewitalizacji oraz zakresu działań jaki ta rewitalizacja powinna objąć. Mieszkańcy wskazali również problemy dotyczące Miasto, których skala jest szczególnie wysoka na obszarach, na których planowane jest podjęcie działań rewitalizacyjnych. Zakres terytorialny działań został również przedyskutowany podczas spotkania konsultacyjnego, które odbyło się w Urzędzie Miasta i Gminy w Nakle nad Notecią. W konsultacjach z osobami bezpośrednio odpowiedzialnymi za realizację Lokalnego Programu Rewitalizacji udział wzięli przedstawiciele Urzędu Miasta i Gminy w Nakle nad Notecią, przedstawiciele mieszkańców Nakła nad Notecią w postaci członków Rady Miejskiej Nakła nad Notecią oraz reprezentanci firmy Ingenis z Poznania przygotowującej Lokalny Program Rewitalizacji. Spotkanie odbyło się 19 listopada 2009 roku. Na spotkaniu omówiono zakres Lokalnego Programu Rewitalizacji oraz możliwości uzyskania dofinansowania ze środków Europejskiego Funduszu Rozwoju Regionalnego. Przedstawiciel Urzędu Miasta i Gminy Nakło nad Notecią – Pan Rodryk Szamlewski zaprezentował uczestnikom konsultacji koncepcję Lokalnego Programu Rewitalizacji sporządzoną przez firmę A.P.A. Arches s.c. z Poznania. Ponadto podkreślono, że w zakresie rewitalizacji muszą znaleźć się zarówno projekty infrastrukturalne jak i projekty miękkie mające na celu skuteczną walkę zarówno z problemami ekonomicznymi jak i społecznymi pojawiającymi się w Nakle nad Notecią. Na spotkaniu zostały ponadto omówione wcześniejsze działania podejmowane w celu opracowania najbardziej pożądanego z punktu widzenia mieszkańców Nakła nad Notecią zakresu rewitalizacji. Zarysowany został również harmonogram działań zmierzających do złożenia wniosku o dofinansowanie działań wchodzących w skład Lokalnego Programu Rewitalizacji ze środków Unii Europejskiej. Zarówno z opinii mieszkańców wyrażonych w ankiecie jak i z wniosków podjętych podczas wspomnianego spotkania jednoznacznie wynika konieczność realizacji na terenie Nakła nad Notecią kompleksowych działań rewitalizacyjnych prowadzących do poprawy jakości życia mieszkańców i rozwiązania problemów dotyczących Miasto. Dnia 30 listopada w siedzibie

Zespołu Szkół Żeglugi Śródlądowej odbyło się spotkanie przedstawicieli Urzędu Miasta i Gminy Nakło nad Notecią z przedstawicielami Lokalnej Grupy Działania „Partnerstwo dla Krajny i Pałuk.” Na tym spotkaniu przedstawiony został zakres działań podejmowanych w ramach rewitalizacji. Omówiono również założenia badania ankietowego oraz poproszono uczestników spotkania o wypełnienie ankiet. Temat rewitalizacji był również poruszany podczas Sesji Rady Miejskiej w Nakle nad Notecią. W sesji uczestniczyli radni, sołtysi oraz przewodniczący samorządów mieszkańców. Uczestnicy powyższej sesji również wypełnili ankiety dotyczące Lokalnego Programu Rewitalizacji. Kolejnym etapem podjętych konsultacji społecznych angażujących lokalną społeczność w działania związane z opracowaniem Lokalnego Programu Rewitalizacji było przeprowadzenie po uzgodnieniu z Dyrektorem Nakielskiego Ośrodka Kultury badania ankietowego wśród uczestników zajęć Uniwersytetu Trzeciego Wieku oraz ich rodzin. Wskazane powyżej badanie ankietowe oraz spotkania mające na celu wybór zakresu podejmowanych działań rewitalizacyjnych oraz terenów na których te działania będą realizowane świadczy o zaangażowaniu lokalnej społeczności w działania rewitalizacyjne oraz o wdrożeniu zasady empowerment. Zasada ta wdrożona będzie też podczas realizacji zadań zawartych w Lokalnym Projekcie Rewitalizacji, w szczególności przy realizacji projektów miękkich bezpośrednio angażujących lokalną społeczność.

Analiza wartości wskaźników do kryteriów wyznaczania obszarów rewitalizacji dla całego Miasta oraz poszczególnych jego części pozwoliła wyznaczyć trzy obszary, na terenie których konieczne jest podjęcie szeroko zakrojonych działań rewitalizacyjnych. Dla wyznaczenia obszarów objętych rewitalizacją konieczne było wskazanie obszarów, na terenie których wartości wskaźników prezentują się niekorzystnie w stosunku do całości Nakła nad Notecią. Znaczna część wskaźników wskazuje wartość danego zjawiska w przeliczeniu na 1000 mieszkańców. Dlatego konieczne jest wskazanie ilości mieszkańców poszczególnych obszarów. Ilość mieszkańców poszczególnych obszarów z podziałem na ulice przedstawiono w poniższych tabelach:

**Tabela 2 Liczba mieszkańców obszaru I z podziałem na ulice**

ulica	Liczba mieszkańców
ul. Hallera	345
ul. Podgórna	118



ul. Notecka	4
Teren „Łazienek”	-
Brzeg Noteci	-
<b>Suma:</b>	<b>467</b>

**Tabela 3 Liczba mieszkańców obszaru II z podziałem na ulice**

ulica	Liczba mieszkańców
Os. Łokietka	1459
ul. Armii Krajowej	78
ul. Staszica	307
ul. Mickiewicza	266
ul. Działkowa	268
<b>Suma:</b>	<b>2378</b>

**Tabela 4 Liczba mieszkańców obszaru III z podziałem na ulice**

ulica	Liczba mieszkańców
ul. Ks. Skargi	638
ul. Wąska	5
ul. Długa	889
ul. Potulicka	368
ul. Przecznicza	71
ul. Bydgoska	1059
ul. Nowa	138
ul. Mrotecka	229
ul. Poczтовая	442
os. Chrobrego	2242
<b>Suma:</b>	<b>6077</b>

Poniżej przedstawiono wartości analizowanych wskaźników osiągniętych dla całości Miasta Nakło nad Notecią:

- Procentowy udział bezrobotnych z wykształceniem podstawowym w ogólnej liczbie bezrobotnych na terenie Miasta – 27,0% (ogółem 1396 osób, w tym z wykształceniem podstawowym 377 osób)
- Liczba bezrobotnych poszukujących pracy 13 miesięcy i dłużej na terenie Miasta na 1000 mieszkańców:

Wartość wskaźnika została wyznaczona na podstawie następujących danych udostępnionych przez Powiatowy Urząd Pracy w Nakle nad Notecią:

Ilość bezrobotnych poszukujących pracy 13 miesięcy i dłużej zamieszkałych w Nakle nad Notecią – 343 osoby

Liczba mieszkańców Nakła nad Notecią = 19 274

Wartość wskaźnika w przeliczeniu na 1000 mieszkańców  $343/19\,274*1000=17,8$  os

- Liczba zarejestrowanych podmiotów gospodarczych na 1000 mieszkańców:  
 $2141/19,274=111,08$
- Liczba przestępstw i wykroczeń stwierdzonych (poza zdarzeniami drogowymi i przestępstwami gospodarczymi) w tym czyny karalne nieletnich na 1000 mieszkańców obszaru

#### **Nakło nad Notecią**

	Ilość zgłoszone przestępstwa	Ilość zgłoszone wykroczenia z art. 124 i 119 KW
Nakło nad Notecią	288	211
Wartość wskaźnika na 1000 mieszkańców	$499/19\,274*1000=25,89$ na 1000 mieszkańców	

- Liczba osób korzystających z zasiłków pomocy społecznej na 1000 mieszkańców obszaru – obszar Miasta Nakło nad Notecią – 101 osób

Liczba osób korzystających z zasiłków pomocy społecznej w Nakle nad Notecią: 1948 osób

Ilość mieszkańców - 19 274

Wartość wskaźnika dotyczącego liczby osób korzystających z zasiłków pomocy społecznej na 1000 mieszkańców:  $1948/19\,274*1000=101$  osób.

- Liczba przestępstw i wykroczeń stwierdzonych (poza zdarzeniami drogowymi i przestępstwami gospodarczymi) w tym czyny karalne nieletnich na 1000 mieszkańców obszaru
- Obszary zdegradowanej struktury miejskiej jest to wskaźnik prezentujący jaką część ( w procentach) danego obszaru można uznać za zdegradowaną. Obliczony został w

następujący sposób: powierzchnia zdegradowana danego obszaru/powierzchnia całości obszaru. Dla całości Miasta Nakło nad Notecią wartość tego wskaźnika wynosi 8,5%.

W wyniku analizy wartości wskaźników na poszczególnych obszarach Miasta wyznaczono trzy obszary, na terenie których przyjmują one szczególnie niekorzystne wartości w stosunku do całości Miasta. Tereny te charakteryzują się wyższą ilością mieszkańców długoterminowo bezrobotnych, gorzej wykształconych w stosunku do osób zamieszkujących pozostałe części Miasta, wysokim udziałem osób z wykształceniem podstawowym w strukturze bezrobocia, stosunkowo małą liczbą zarejestrowanych podmiotów gospodarczych na 1000 mieszkańców, wysokim poziomem wskaźnika określającego liczbę przestępstw i wykroczeń na 1000 mieszkańców oraz dużą powierzchnią przestrzeni publicznych zdegradowanych. Poniżej zaprezentowano obszary, które w wyniku analizy wskaźników zostały uznane za obszary, którym najbardziej potrzebne jest przeprowadzenie procesów rewitalizacyjnych oraz wartości poszczególnych wskaźników na podstawie których obszary te zostały wyselekcjonowane:

**Tabela 5 Obszary rewitalizowane**

<b>Obszary rewitalizowane</b>	<b>Granice obszaru wyznaczone ulicami/obiektami</b>
<b>Obszar I</b>	ul. Hallera, ul. Podgórna, ul. Notecka, teren „Łazienek”, brzeg Noteci.
<b>Obszar II</b>	oś. Łokietka, ul. Amii Krajowej, ul. Staszica, ul. Mickiewicza, ul. Działkowa.
<b>Obszar III</b>	ul. Ks. Skargi, ul. Wąska, ul. Długa, ul. Potulicka, ul. Przecznicza, ul. Bydgoska, ul. Nowa, ul. Mrotecka, ul. Poczтовая ul. Chrobrego

Tabela 6 Wskaźniki na podstawie których zostały wyznaczone poszczególne obszary rewitalizacji

Obszary rewitalizowane	Wskaźnik	Wartość wskaźnika dla obszaru	Wartość wskaźnika dla Miasta
Obszar I	1. Procentowy udział bezrobotnych z wykształceniem podstawowym w ogólnej liczbie bezrobotnych obszaru	51,11	27,0
	2. Obszary zdegradowanej struktury miejskiej	62%	8,5%
	3. Liczba bezrobotnych poszukujących pracy 13 m-cy i dłużej na 1000 mieszkańców	25,7	17,8
Obszar II	1. Liczba przestępstw i wykroczeń stwierdzonych (poza zdarzeniami drogowymi i przestępstwami gospodarczymi) w tym czyny karalne nieletnich na 1000 mieszkańców obszaru	30,28	25,89
	2. Liczba zarejestrowanych podmiotów gospodarczych na 1000 mieszkańców	56	111,08
	3. Obszary zdegradowanej struktury miejskiej	39%	8.5%
Obszar III	1. Liczba zarejestrowanych podmiotów gospodarczych na 1000 mieszkańców	72,73	111,08
	2. Procentowy udział bezrobotnych z wykształceniem podstawowym w ogólnej liczbie bezrobotnych obszaru	31.3	27%
	3. Obszary zdegradowanej struktury miejskiej	9%	8,5%

Obszary zdegradowanej struktury miejskiej jest to wskaźnik prezentujący jaką część ( w procentach) danego obszaru można uznać za zdegradowaną. Obliczony został w następujący sposób: powierzchnia zdegradowana danego obszaru/powierzchnia całości obszaru.

## 5. Obszary objęte programem rewitalizacji

**Lokalny Program Rewitalizacji** terytorialnie obejmuje wydzielone obszary podlegające rewitalizacji Miasta Nakło nad Notecią, które jest położone w powiecie nakielskim, w zachodniej części województwa kujawsko – pomorskiego, powstałego w 1999 r. w wyniku reformy podziału administracyjnego kraju.

Biorąc pod uwagę kryteria identyfikacji zdegradowanych obszarów miejskich, kwalifikujących się do rewitalizacji zgodnie z dokumentami strategicznymi i programowymi określającymi politykę wspólnotową, krajową, regionalną i lokalną oraz mając na uwadze cele i efektywność procesu rewitalizacji, w wyniku przeprowadzonej analizy wyodrębniono **TRZY OBSZARY**, spełniające kryteria, w ramach których będą realizowane inwestycje zgodne z założeniami Lokalnego Programu Rewitalizacji Miasta Nakło nad Notecią. Przeprowadzenie inwestycji rewitalizacyjnych w poszczególnych obszarach w znaczący sposób przyczyni się do ożywienia społecznego, gospodarczego i przestrzennego Miasta.

**Tabela 7. Wykaz obszarów objętych rewitalizacją.**

Obszary rewitalizowane	Granice obszaru wyznaczone ulicami/obiektami	Wiodące funkcje obszaru
<b>Obszar I</b>	ul. Hallera, ul. Podgórna, ul. Notecka, teren „Łazienek”, brzeg Noteci.	- rekreacyjna - turystyczna - mieszkaniowa - usługowo-handlowa - oświatowa
<b>Obszar II</b>	oś. Łokietka, ul. Amii Krajowej, ul. Staszica, ul. Mickiewicza, ul. Działkowa.	- mieszkaniowa - rekreacyjna - oświatowa
<b>Obszar III</b>	ul. Ks. Skargi, ul. Wąska, ul. Długa, ul. Potulicka, ul. Przecznicza, ul. Bydgoska, ul. Nowa,	- mieszkaniowa - transportowa - urzędowo-administracyjna - rekreacyjna

	ul. Mrotecka, ul. Pocztowa ul. Chrobrego	
--	--	--

Jako pierwszy działaniom rewitalizacyjnym zostanie poddany obszar nr II. Nakło nad Notecią zamierza ubiegać się o dofinansowanie rewitalizacji tego obszaru ze środków Europejskiego Funduszu Rozwoju Regionalnego. W II kwartale 2010 roku planowane jest złożenie wymaganej dokumentacji aplikacyjnej do Urzędu Marszałkowskiego w Toruniu.

Zróznicowanie charakteru obszaru oraz jego lokalizacją powodują, że teren obejmowany rewitalizacją można uznać za cenny obszar zieleni miejskiej ze względu na wszystkie posiadane walory krajobrazowe i środowiskowe o dużym, niewykorzystanym potencjale przyrodniczym i rekreacyjnym. Na terenie analizowanego obszaru oraz w jego bezpośrednim sąsiedztwie zlokalizowanych jest wiele funkcji nieuciążliwych dla otoczenia. Dużą rolę dla obszaru pełni funkcja sportu i rekreacji. Znajduje się tu między innymi stadion miejski oraz korty o historycznym znaczeniu dla miasta. Funkcja sportowo – rekreacyjna obszaru stanie się jeszcze bardziej znacząca po wybudowaniu nowoprojektowanej krytej pływalni w miejsce nieużytkowanego basenu miejskiego oraz po zakończeniu trwających już prac budowlanych Sali sportowej przy Zespole Szkół Ponadgimnazjalnych.

Na terenie obszaru II można wyróżnić następujące funkcje usług:

- Tereny usług sportu i rekreacji
- Tereny usług oświaty
- Tereny użyteczności publicznej (Dom Pomocy Społecznej, Ośrodek Kultury)
- Zieleń urządzoną - parki
- Zieleń rekreacyjną

Teren bezpośrednio sąsiadując z obszarami o funkcji:

- Zabudowy mieszkaniowej wielorodzinnej
- Zabudowy mieszkaniowej jednorodzinnej
- Ogródków działkowych
- Służby zdrowia
- Oświaty

Jednym z budynków spełniających funkcje edukacyjne oraz sportowo – rekreacyjne na terenie obszaru jest budynek Zespołu Szkół Ponadgimnazjalnych z salą sportową. Zespół szkół znajduje

się w południowo zachodniej części obszaru II, między ulicami Mickiewicza, Staszica, a Parkową. Budynek ZSP im. Stanisława Staszica powstał w końcu lat 50-tych XX wieku. Do 1979 roku funkcjonowało tu Liceum Pedagogiczne. Z czasem powstała tu szkoła zawodowa i techniczna kształcąca kadry dla przemysłu spożywczego, mięsnego i ekonomistów. W 1979 roku budynek został rozbudowany przez dodanie górnej kondygnacji. Wejścia do ZSP znajdują się na ulicy Staszica. Na terenie szkoły znajduje się budynek główny szkoły usytuowany równolegle do ulicy, za nim boisko szkolne, a we wschodniej części działki nowowynbudowana sala sportowa. Budynek szkoły posiada cztery kondygnacje naziemne i płaski dach. Elewacje są szare, widoczna jest potrzeba ich odmalowania. Sala sportowa to budynek jednokondygnacyjny o wysokości około 10 m, z dachem łukowym, zaplecze sanitarne jest niższe, jednokondygnacyjne, o wysokości około 5 m, z dachem płaskim i łamanym. Na terenie obszaru II znajdują się również korty tenisowe. Ulokowane są one w zachodniej części obszaru, pomiędzy terenem Zespołu Szkół Ponadgimnazjalnych a skarpą parkową. Korty zostały zbudowane w 1912 roku. Dostawiony przy nich był niewielki budynek gospodarczy. W miejscu gdzie powstały znajdowało się wyrobisko żwiru służące do celów budowlanych. Wcześniej zostało ono zagospodarowane, zabezpieczone i obsadzone drzewami i krzewami, a następnie postawiono korty. Przez wiele lat powojennych korty były zaniedbane. Obecne korty kosztem miasta, a przede wszystkim Zespołu Szkół Żeglugi Śródlądowej w Nakle zostały podźwignięte do obecnego stanu, a za zarządzanie nimi obecnie odpowiedzialne jest Stowarzyszenie Sokół. Wejście i wjazd znajdują się od ulicy Staszica, ale można też dojechać piaszczystym przedłużeniem ulicy Parkowej, które prowadzi wzdłuż tylnego ogrodzenia szkoły. Na terenie znajdują się dwa korty tenisowe o nawierzchni ceglastej oraz niewielkie budynki gospodarcze. Obiekty te pokryte blachą charakteryzują się niskim standardem estetycznym. W centrum omawianego terenu, w parku, na wzniesieniu znajduje się zabytkowa wieża zbudowana w 1902 roku. Miała ona początkowo funkcje wieży widokowej dla tzw. Ogrodu Cesarskiego znajdującego się przy obecnym budynku NOK-u oraz przy amfiteatrze. Ścieżki prowadzące na wzniesienie są strome i piaszczyste. Wieża wykonana z cegły jest wysoka na 3 kondygnacje naziemne, z możliwością wyjścia na jej szczyt. Elewacje ceglane, bogate w zdobienie, są w niższej części pokryte graffiti, a okna zabite są deskami. Na wieży w obecnej chwili umieszczony jest przekaźnik. Na wieżę prowadzi jedno wejście pełniące rolę wejścia technicznego do obsługi przekaźników. Ze szczytu wieży rozpościera się szeroka panorama na

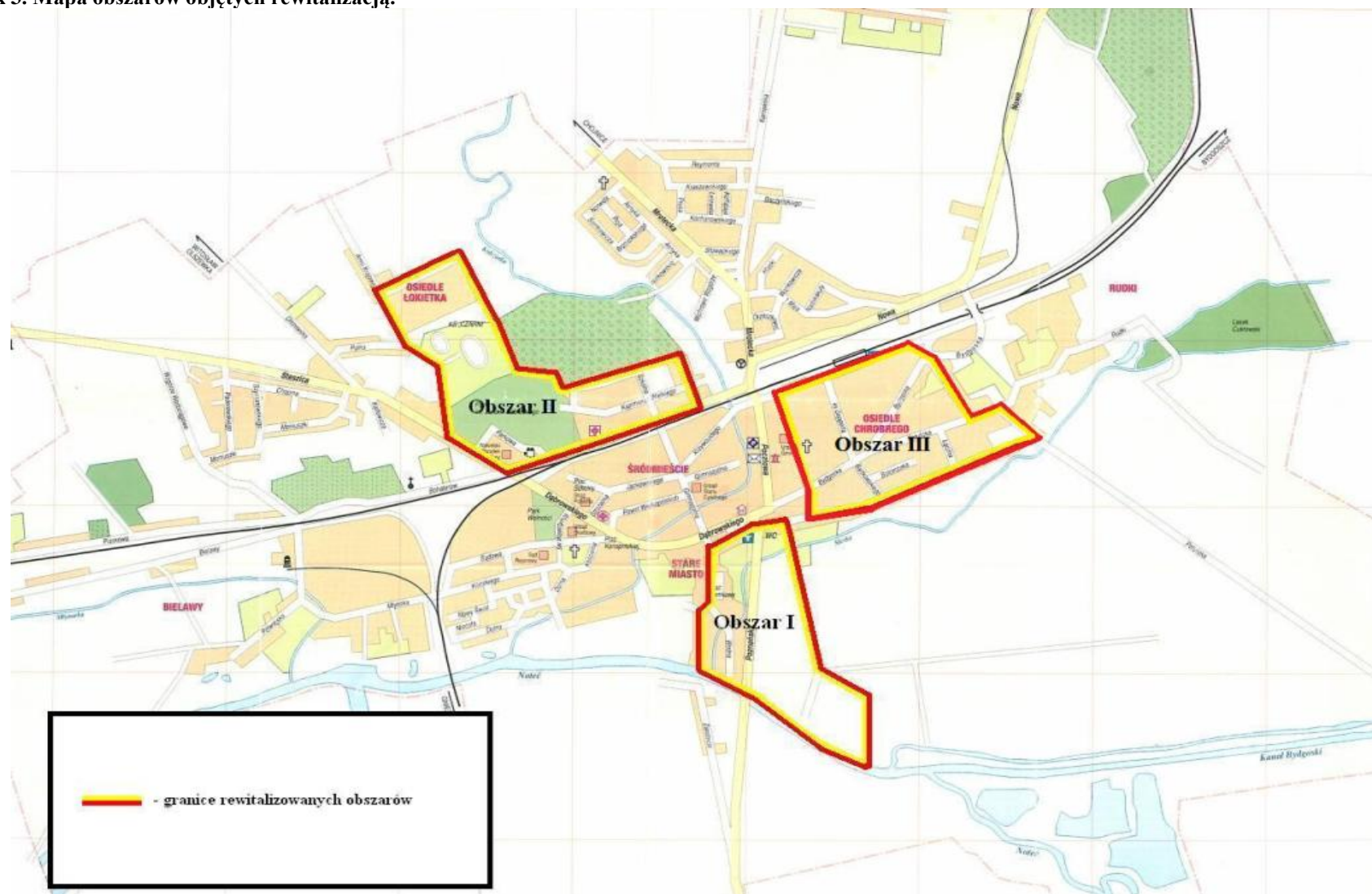


miasto oraz jego okolice – nakielskie łąki w kierunku na Dębogórę (wzniesienie o wysokości 162 m.n.p.m.). Obok wieży znajduje się również wolnostojący maszt radiowy.

W zachodniej części terenu, przy stadionie miejskim i szutrowym placu parkingowym znajduje się budynek techniczny pompowni. Obiekt jest parterowy, o dachu czołowym z czerwonej blachodachówki. Elewacje budynku prawie w całości są pokryte graffiti.

Na omawiany terenie znajdują się ponadto dwa pamiątkowe kamienie: na skrzyżowaniu alejek w zagospodarowanej części parku oraz przy wejściu na stadion. Kamień w parku upamiętnia trzechsetną rocznicę odsieczy wiedeńskiej króla Jana III Sobieskiego. Kamień przy stadionie upamiętnia natomiast Klemensa Biniakowskiego, nakielanina, dwukrotnego olimpijczyka w lekkiej atletyce oraz informuje, że Stadion Miejski w Nakle nosi jego imię. Na froncie zagospodarowanego parku znajduje się zabytkowa pompa, która jest pozostałością po dawnym cmentarzu. Można przypuszczać, że pompa pochodzi z XIX wieku, co nadaje jej rangę zabytku. We frontowej części parku, przy zachodnim podejściu pod wieżę znajduje się także ciekawy głaz narzutowy. Nie wiadomo, czy został on odkopany w tym miejscu, czy na to miejsce przetransportowany. Na głazie jest wycięcie pozostałe po wcześniej zamontowanej tablicy, której treść jest nieznana.

Rysunek 3. Mapa obszarów objętych rewitalizacją.



### ***Uzasadnienie wyboru obszarów rewitalizacji***

Dokonując wyboru granic obszarów rewitalizacji wzięto pod uwagę poziom:

- bezrobocia,
- ubóstwa,
- przestępczości
- procentowego udziału terenów wchodzących w skład danego obszaru, które można uznać za zdegradowane
- narkomanii,
- niski poziom przedsiębiorczości wśród mieszkańców ,
- słaby dostęp do edukacji, kursów, szkoleń itp.

### **Główne czynniki wpływające na wybór danych obszarów do objęcia ich procesem rewitalizacji:**

- zły stan techniczny obiektów publicznych i zabytkowych stanowiących w części własność Miasta (Obszar I i II),
- narastające zjawisko bezrobocia (Obszary I, II i III),
- występowanie i narastanie patologii społecznych (Obszary II i III),
- niskie wykształcenie mieszkańców (Obszary II i III),
- niska przedsiębiorczość wśród mieszkańców (Obszary I, II i III),
- brak instytucji wspierających tworzenie nowych miejsc pracy (Obszary I, II i III),
- niezadawalający stan publicznej infrastruktury technicznej (Obszary I, II i III).

### **Czynniki społeczno - ekonomiczne**

Pojawienie się depresji ekonomicznej i społecznej obszarów miejskich i przemysłowych jest na ogół tłumaczone splotem niekorzystnych zjawisk ekonomicznych, społecznych i politycznych, przy czym akcent kładzie się z reguły na uwarunkowania zewnętrzne, a nawet globalne. Zapomina się, że na ogół źródłem tych depresji są czynniki wewnętrzne. W Polsce takimi czynnikami były zmiany polityczne, gospodarcze i społeczne, które zaszły w latach 90-tych ubiegłego stulecia. Od 1992 roku w wyniku przejścia polskiego systemu gospodarczego na tory gospodarki rynkowej rozpoczął się proces restrukturyzacji i wychodzenia z szoku, jaki wtedy towarzyszył gospodarce. Lata te cechują się nasilonymi zmianami w polskiej gospodarce. Istnieje więc konieczność dokonania szeroko zakrojonej rewitalizacji obszarów miejskich i

przemysłowych, zwłaszcza tych w których doszło do nawarstwienia licznych barier rozwoju lokalnego.

W związku z powyższym należy nadać im nowe funkcje oraz nowe kierunki rozwoju. W tym kierunku zmierza Miasto Nakło nad Notecią, wyznaczając zadania inwestycyjne mające na celu poprawę sytuacji ekonomicznej Miasta i regionu poprzez realizację szeregu inwestycji założonych w dokumentach strategicznych.

## 6. Planowane działania na obszarze (obszarach) wsparcia (projekty)

### 6.1. Kryteria wyboru projektów

Wskazanie kolejności realizacji zadań w ramach Lokalnego Programu Rewitalizacji, wynikają z wielu czynników zależnych zarówno od warunków wewnętrznych, na które Miasto ma wpływ, jak i zewnętrznych, gdzie nie ma możliwości ich zmiany w wyniku działań podejmowanych przez organy decyzyjne Miasta.

Z uwarunkowań wewnętrznych przy realizacji zadań inwestycyjnych szczególną pozycję zajmuje dostępność środków finansowych, jakie będą w dyspozycji Miasta Nakło nad Notecią w poszczególnych momentach okresu realizacji programu. Biorąc pod uwagę fakt, że wykazane w części poprzedzającej obłożenie budżetu nakładami inwestycyjnymi jest stosunkowo duże, należy przyznać wysoki potencjał i efektywność realizacji LPR. Niemniej środki własne gminy są ograniczone, co stanowi o znaczącym kryterium wyboru zadań.

Przyjmując za głównego wykonawcę Programu Miasto Nakło nad Notecią to w szczególności możliwości obsługi finansowej planowanych przedsięwzięć będą decydowały o kwalifikacji przyjęcia wdrażania zadań.

Kolejnym kluczem wyboru zadań, związanym już bardziej z samą ich kolejnością realizacji, będzie stopień zaspokojenia założonych celów, dla jakich są wykonywane. Kierując się przeprowadzoną we wcześniejszych rozdziałach analizą obecnego stanu w Nakle nad Notecią w zakresie zagospodarowania przestrzennego, strefy gospodarczej, czy społecznej, to eliminacja poszczególnych problemów w nich występujących stanie się kryterium „listy rankingowej” wybranych do realizacji działań. Widziane pod kątem wartości społeczno-gospodarczej, jakie niosą przyjęte w Programie zadania, dla rozwoju terenów rewitalizowanych znaczenie będą miały:

- przebudowy i/lub remonty publicznej infrastruktury związanej z rozwojem funkcji turystycznych, rekreacyjnych, kulturalnych i sportowych,
- zadania uatrakcyjnijające i rozpowszechniające turystyczno-przyrodnicze walory obszarów Nakła nad Notecią.
- renowacji budynków o wartości architektonicznej i znaczeniu historycznym w tym ich adaptacja na cele: gospodarcze, społeczne i kulturalne,

- 
- zadania z zakresu poprawy stanu mienia komunalnego,
  - przedsięwzięcia polegające na zagospodarowaniu terenów dotychczas zaniedbanych, ulegających ciągłej dewastacji (zwiększenie estetyki przestrzeni),
  - zadania dotyczące adaptacji, przebudowy lub renowacji budynków użyteczności publicznej na cele edukacyjno-społeczne,
  - porządkowanie „starej tkanki” urbanistycznej poprzez odpowiednie zagospodarowywanie pustych przestrzeni w harmonii z otoczeniem
  - zadania poprawiające dostępność terenów aktywności gospodarczej, tworzące wizerunek miasta „przyjaznego przedsiębiorcy”,
  - zadania mające na celu poprawę funkcjonalności struktury ruchu kołowego, ruchu pieszego i estetyki przestrzeni publicznych (remonty i przebudowa dróg gminnych i powiatowych, chodników, przejść dla pieszych, budowa ścieżek rowerowych)
  - tworzenia stref bezpieczeństwa i zapobiegania przestępczości w zagrożonych patologiami społecznymi obszarach miast (budowa lub remont oświetlenia, zakup i instalacja systemu monitoringu)

## 7. Podział na projekty i zadania inwestycyjne.

W trakcie wyboru pilotażowych projektów i zadań wykorzystano następujące narzędzia:

- analizę danych faktograficznych oraz diagnozę jakościową obecnej sytuacji społecznej, gospodarczej i przestrzennej Miasta Nakło nad Notecią,
- badanie ankietowe Radnych i mieszkańców Miasta Nakło nad Notecią związane z określeniem priorytetowych typów projektów do realizacji w trakcie okresu programowania UE (lata 2007-2013) oraz wyboru priorytetowych obszarów w Nakle nad Notecią, przeprowadzone w lipcu 2007 r.,
- konsultacje z przedstawicielami Urzędu Miasta Nakło nad Notecią, jednostek organizacyjnych UM oraz ze społecznością lokalną.

W ramach działań podejmowanych na obszarze nr II wyselekcjonowanym na podstawie analizy wskaźników planowana jest rewitalizacja Parku im. Jana III Sobieskiego, którego obszar usytuowany jest pomiędzy stadionem miejskim, amfiteatrem, Nakielskim Ośrodkiem Kultury i pływalnią miejską:

- utwardzenie projektowanych ciągów pieszych i placów kostką betonową gr. 6 cm – o powierzchni ok. 6200 m<sup>2</sup> – teren Parku Jana III Sobieskiego (trakty pomiędzy stadionem miejskim, basenem i Nakielskim Ośrodkiem Kultury)
- utwardzenie projektowanych ciągów jezdnych kostką betonową grubości 8 cm o powierzchni ok. 2700 m<sup>2</sup> – teren Parku Jana III Sobieskiego (trakty pomiędzy stadionem miejskim, basenem i Nakielskim Ośrodkiem Kultury)
- umocnienie piaszczystych ciągów pieszych geokratą z wypełnieniem grysikiem granitowym o powierzchni 3200 m<sup>2</sup>. – teren Parku Jana III Sobieskiego (trakty w okolicy basenu miejskiego)
- Budowa ścieżek edukacyjnych, zdrowia, historycznych – na projektowanych chodnikach – wyposażenie w tablice informacyjne o treści związanej z rewitalizowanym terenem – teren Parku Jana III Sobieskiego (trakty pomiędzy stadionem miejskim i Nakielskim Ośrodkiem Kultury)
- budowa pochylni przeznaczonej dla osób niepełnosprawnych oraz schodów terenowych w Parku Jana III Sobieskiego
- modernizacja i budowa nowego oświetlenia parkowego, oświetlenie punktów charakterystycznych terenu – teren Parku Jana III Sobieskiego (trakty pomiędzy stadionem miejskim i Nakielskim Ośrodkiem Kultury)

- doposażenie placu zabaw dla dzieci młodszych, nawierzchnia placu zabaw bezpieczna – 450 m<sup>2</sup> . – teren Parku Jana III Sobieskiego
- budowa fontanny typu Dry Plaza – dysze kolumnowe osadzone w płycie granitowej. Niecka fontanny znajduje się pod płytą granitową. Fontanna oraz obudowa dysz przystosowana będzie do ruchu pieszego – teren Parku Jana III Sobieskiego
- wykonanie na poszczególnych obszarach ogrodzenia panelowego na słupkach stalowych o wysokości 1,6 m, długości ok. 3200 mb
- montaż ławek parkowych i wymianę ławek, zakładane ławki na podstawie betonowej z siedziskiem i oparciem drewnianym, wandaloodporne – 61 sztuk – teren Parku Jana III Sobieskiego (trakty pomiędzy stadionem miejskim i Nakielskim Ośrodkiem Kultury)
- montaż ławek wokół drzew, zakładane ławki na podstawie betonowej z drewnianym siedziskiem – wandaloodporne – 6 sztuk – teren Parku Jana III Sobieskiego (trakty pomiędzy stadionem miejskim i Nakielskim Ośrodkiem Kultury)
- montaż koszy na śmieci w stylistyce zgodnej z ławkami, wandaloodporne – 17 sztuk – teren Parku Jana III Sobieskiego (trakty pomiędzy stadionem miejskim i Nakielskim Ośrodkiem Kultury)
- montaż stojaków rowerowych, metalowych, pojedynczych, wandaloodpornych – 32 sztuki, na terenie Parku Jana III Sobieskiego przyjęto stylistykę oświetlenia, małej architektury, balustrad zgodną z charakterem i stylistyką XIX wiecznego parku.
- wykonanie nawierzchni z trawy sztucznej oraz oświetlenia boiska treningowego - przewiduje się wykorzystanie systemu istniejących drenów i ułożenie na nim warstwy podbudowy przepuszczalnej z kruszywa naturalnego o nawierzchni ze sztucznej trawy. Oświetlenie boiska zaprojektowano na sześciu masztach oświetleniowych – stadion miejski
- budowa parkingu na 38 mp przy stadionie – nawierzchnia z kostki 8 cm – teren przy stadionie miejskim.

Teren parku znajduje się w centrum miasta i graniczy od południa z ulicami Mickiewicza, Parkową i Staszica, od zachodu z ulicą Armii Krajowej, od wschodu z ulicą Kazimierza Wielkiego. Miejsca postojowe zapewniają w chwili obecnej nieformalny parking zlokalizowany przy Stadionie Miejskim, powstały na rozszerzeniu szutrowej drogi oraz parking powstały na skrzyżowaniu ulicy Parkowej z ulicą Mickiewicza przy NOK-u. Parking ten będzie miał nową nawierzchnię typu pozbruk. W miejscu parkingu znajdowała się kiedyś stylowa



fontanna (rozebrana dopiero po II wojnie światowej) otoczona Ogrodem Cesarskim powstałym ok. 1871 roku oraz niewielka muszla koncertowa rozebrana wraz z wybudowaniem nowego amfiteatru. Szutrowe rozszerzenie drogi oraz parkingi użytkowane są przede wszystkim przez uczestników imprez okolicznościowych (Stadion Miejski, amfiteatr).

Można wyznaczyć 6 głównych wejść prowadzących na teren parku:

- Od strony zachodniej – z ul. Armii Krajowej przy Stadionie Miejskim
- Od strony zachodniej – z ul. Armii Krajowej przy kortach tenisowych
- Od południa – z ulicy Parkowej przy Domu Pomocy Społecznej
- Od południa – z ulicy Mickiewicza przy NOK – u.
- Od zachodu - z ul. Kazimierza Wielkiego przy basenie miejskim
- Od północy – z ul. Kazimierza Wielkiego na teren zagospodarowanego parku

Przy północnych wejściach na teren zagospodarowanej części parku zlokalizowane są podjazdy przeznaczone dla wózków dziecięcych i inwalidzkich oraz rowerów. Nie spełniają one jednak norm dotyczących szerokości oraz nachylenia. Na terenie można wyróżnić główne ciągi piesze, na których można zaobserwować ruch pieszy o największym natężeniu: trzy na osi wschód – zachód łączące niezagospodarowaną część parku z częścią zagospodarowaną oraz trzy główne ciągi piesze na osi północ – południe. Na terenie parku można wyznaczyć trzy naturalne punkty widokowe: na wzgórzu z wieży, na polanie przy budynku pompowni oraz na skarpie. Z tych punktów można podziwiać szeroką panoramę miasta i okolicy. Granice terenów zielonych wyznaczone są przez dwie ścieżki piesze – ścieżkę północną i ścieżkę południową. Ścieżka centralna prowadząca szczytem skarpy z zachodu na wschód, przy wzgórzu posiada duże walory widokowe. W zagospodarowanej części parku można odczytać dwie osie widokowe na kierunku północ południe, wytyczone alejkami parkowymi. Teren parku został przedstawiony na poniższych fotografiach:

Rysunek 4. Park miejski w Nakle nad Notecią (widok1).



Rysunek 5. Park miejski w Nakle nad Notecią (widok 2).



Odnowa amfiteatru – modernizacja widowni (wymiana ławek, nawierzchni oraz oświetlenia).

Teren amfiteatru znajduje się pomiędzy basenem miejskim, Domem Pomocy Społecznej, a terenem NOK-u. Amfiteatr powstał na przełomie lat 60-tych i 70-tych XX wieku. Wcześniej istniała niewielka muszla koncertowa rozebrana wraz z budową nowej sceny. Amfiteatr jest ważnym miejscem kulturalnej aktywności mieszkańców miasta oraz całej gminy. Na scenie występowało wielu znanych polskich artystów. Organizowany jest tu także finał Nakielskiej Sceny Muzycznej, gdzie prezentują się zespoły z całej Polski. Wejście na teren amfiteatru zorganizowane jest od strony ulicy Parkowej oraz z zagospodarowanej części parku. Scena amfiteatru jest zadaszona, z trzech stron osłonięta ścianami. Scena została odnowiona. Widownia amfiteatru wznosi się na skarpie, jest niezadaszona. Ławki są odmalowane, jednak ich stan techniczny nie jest dobry. Amfiteatr jest oświetlony. Teren wokół jest zagospodarowany, a zieleń zadbane. Widownia amfiteatru wymaga wymiany ławek i nawierzchni oraz proponuje się jej częściowe zadaszenie membraną na konstrukcji stalowej. Zastosowana tkanina powinna mieć wysoką odporność na zabrudzenia, pleśń i inne grzyby oraz minimalną absorpcję cieczy, co spowoduje, iż nawet uszkodzona powłoka materiału membranowego nie będzie narażona na szkodliwe działanie czynników zewnętrznych. Powleczenie obustronnie lakierem warstwy wierzchniej zapewni jej optymalną ochronę. Ponadto tkanina posiadać powinna także stabilność wymiarową oraz właściwości samoczyszczące. Ta ostatnia cecha znacznie pomoże w utrzymaniu czystości i estetyczności konstrukcji membranowej. Wszelkie osadzenia nie mają możliwości osadzenia się na powierzchni materiału, więc każdy opad deszczu spłukuje je pozostawiając powłokę w idealnej czystości. Materiał musi posiadać też certyfikaty niezapalności B1 i M2 oraz polski atest Instytutu Techniki Budowlanej. Wskazaniem byłoby wykorzystanie materiału translucyentnego, posiadającego właściwości rozpraszania światła słonecznego. Gwarantuje to naturalne oświetlenie w ciągu dnia, przy jednoczesnym wytłumieniu zbyt agresywnego promieniowania UV.

Modernizacja Nakielskiego Ośrodka Kultury oraz zagospodarowanie terenu wokół niego. Teren NOK-u znajduje się przy jednej z głównych ulic miasta – ul. Mickiewicza, przy zagospodarowanej części parku oraz w bezpośrednim sąsiedztwie amfiteatru. Nakielski Ośrodek Kultury znajduje się w dawnym budynku strzelnicy, który w 1953 roku został poddany

generalnej modernizacji w celu przystosowania go do funkcji ośrodka. Do budynku głównego dodano wówczas kondygnację, powiększono go oraz dobudowano salę konferencyjną i widowiskowo – kinową wraz z zapleczem. Część elewacji jest odnowiona. W 2004 roku zostały odnowione elewacje od ulicy Mickiewicza i Parkowej oraz częściowo wymieniono ogrodzenie. Pozostałe elewacje wymagają odnowienia oraz wymiany stolarki okiennej i drzwiowej. W NOK-u siedzibę mają liczne towarzystwa naukowe i kulturalne, znajduje się także sala kinowa oraz restauracja. Obecnie w NOK-u działa wiele sekcji – Uniwersytet Trzeciego Wieku, 200 osobowa grupa tancerzy, grupy muzyczne (np. gitarowa i fortepianowa – pianistyczna), grupa folklorystyczna Młoda Krajna, grupa wokalna, Chór Nadzieja i Nakielski Chór Kameralny, działają także dwa punkty przedszkolne dla dzieci w wieku 3 – 5 lat. Teren wokół NOK- u jest słabo zagospodarowany, a ogrodzenie tylko częściowo wymienione na nowe.

Na terenie NOK – u znajdują się 2 budynki – budynek główny oraz budynek pomocniczy na jego tyłach. Na terenie postawiony jest także blaszany garaż. Część elewacji budynku głównego jest odnowiona. Pozostałe wymagają odnowienia oraz wymiany stolarki okiennej i drzwiowej. Remont i modernizacja budynku kina obejmować będzie remont całego wnętrza, wszystkie instalacje, zmianę wystroju, wymianę całej technologii kinowej, przekształcenie sali kinowej o układzie amfiteatralnym w pomieszczenie wielofunkcyjne – multimedialne o równym poziomie podłogi. Modernizacja obejmie również zaplecze sali, toalety, hall, kabiny projekcyjne, remont ciągów komunikacyjnych, zmianę technologii kotłowni, remont elewacji wraz z ociepleniem i dachu. W zakres modernizacji będzie wchodzić również dostawa i wyposażenie sali w sprzęt i urządzenia. Znajdujący się na terenie NOK-u mały budynek zostanie zmodernizowany oraz dostosowany na funkcje użyteczności publicznej dla organizacji pozarządowych.

W ramach rewitalizacji planowane jest przygotowanie terenu pod inwestycje związaną z budową krytego basenu – uporządkowanie terenu, utworzenie ścieżek.. Wykonane zostaną również prace przy objętym wcześniej remontem stadionie miejskim – budowa parkingów, dojścia do stadionu, utworzenie chodników, stworzenie zaplecza socjalno – sanitarnego.

Dzięki przeprowadzonym działaniom rewitalizacyjnym obszar objęty tymi działaniami stanie się atrakcyjnym punktem wycieczek turystów oraz miejscem wypoczynku mieszkańców Nakła nad Notecią. Oferta programowa obszaru obejmować będzie zróżnicowane usługi sportu,

kultury oraz edukacji. Jednym z celów rewitalizacji obszaru II jest połączenie terenów o różnych funkcjach i stworzenie atrakcyjnego centrum rekreacji zarówno dla mieszkańców miasta jak i dla turystów. Obszar ten w strukturze miasta funkcjonuje jako miejsce rekreacji już od XIX wieku. Obszar ze względu na swą lokalizację ma duże znaczenie dla miejskiego ruchu pieszego i rowerowego, ponieważ łączy tereny mieszkaniowe ze śródmieściem. Dominującą funkcją terenu są usługi związane ze sportem i kulturą, dlatego głównym założeniem rewitalizacji jest uzupełnienie oferty obszaru o dodatkowe atrakcje sportowe oraz podniesienie jakości kulturalnej poprzez modernizację istniejących obiektów z nią związanych. Park jest największym skupiskiem zieleni w centralnej części miasta, dlatego pełni ważną rolę rekreacyjną, szczególnie dla mieszkańców pobliskich osiedli. Obszary zieleni rozciągają się na osi wchód- zachód, z dwoma większymi rozszerzeniami w części centralnej oraz na jego zachodnim krańcu. Teren znajduje się na wzniesieniu oraz opada w kierunku południowym do ulicy Staszica. Jego centralnym punktem jest piaszczyste wzgórze porośnięte niską zielenią, zwieńczone ceglana wieżą, wybudowaną w 1902 roku przez nakielskiego budowniczego Otto Munchau. Dostęp do parku możliwy jest z 3 stron: zachodniej, południowej i wschodniej. Bariery stanowią tereny ogrodzone rozmieszczone wokół parku np. Dom Pomocy Społecznej czy stadion miejski. Park od północy zamknięty jest terenami ogródków działkowych i basenu miejskiego. Można wyznaczyć 2 części parku – część zagospodarowaną rozciągającą się pomiędzy ulicami Mickiewicza i Kazimierza Wielkiego, a terenem amfiteatru oraz szpitalem. Część zagospodarowana to teren z zielenią urządzoną, alejkami o utwardzonej nawierzchni, oświetleniem oraz odnowionymi ławkami. Pozostały obszar to część mało zagospodarowana z zielenią nieuregulowaną. Rozciąga się od terenu amfiteatru w kierunku ulicy Armii Krajowej do stadionu miejskiego. Centralnym jego punktem jest wzgórze zwieńczone wieżą. Obszar charakteryzuje się dziką zielenią, niską i wysoką, o nieregularnym układzie piaszczystych ścieżek. W tej części parku nie ma oświetlenia, a ławki pojawiają się sporadycznie. Aby obszar mógł być w pełni wykorzystany należy wykonać szereg prac prowadzących do rewitalizacji opisywanego obszaru.

Dzięki założonym działaniom rewitalizacyjnym obszar ten stanie się atrakcyjnym punktem wycieczek turystów oraz miejscem wypoczynku mieszkańców Nakła nad Notecią. Oferta programowa obszaru obejmować będzie zróżnicowane usługi sportu, kultury oraz edukacji. Podkreślone zostaną główne punkty widokowe parku oraz wyznaczone zostaną nowe miejsca rekreacji. Stworzenie parkingów buforowych oraz ścieżek rowerowych ułatwi dostęp do

parku, a modernizacja ciągów pieszych umożliwi łatwe poruszanie się między atrakcjami obszaru przeznaczonymi dla różnych grup użytkowników.

Dziedziny usług sportu i kultury , które dostępne będą na terenie parku i okolic:

- Sport
  - Piłka nożna – stadion miejski z boiskiem treningowym, boisko szkolne
  - Gimnastyka – sala gimnastyczna przy Zespole Szkół Ponadgimnazjalnych
  - Tenis – korty tenisowe
  - Pływanie – pływalnia miejska
  - Siłownia – pływalnia miejska
  - Siatkówka – boisko do siatkówki na terenie pływalni miejskiej
  - Koszykówka - boisko do koszykówki na terenie pływalni miejskiej
  - Jogging – ścieżka zdrowia na terenie parku
  - Wspinaczka – plac zabaw wspinaczkowy w centrum parku
  - Szachy – stoliki do gry w szachy w parku oraz duże pole do gry w szachy na terenie pływalni miejskiej
  - Rowery – wytyczone ścieżki rowerowe w parku
- Kultura i edukacja
  - Wieża widokowa
  - Amfiteatr
  - Plac zabaw
  - Nakielski Ośrodek Kultury oraz siedziba organizacji pozarządowych
  - Ścieżka edukacyjna w parku
  - Polana edukacyjna w parku

Działaniem nie inwestycyjnym, które jest aktualnie realizowane m.in. w obszarze zdegradowanym jest projekt pn. „Labirynty Wiedzy”. Projekt ten jest współfinansowany ze środków Unii Europejskiej w ramach Europejskiego Funduszu Społecznego. Jest on realizowany w ramach Priorytetu IX POKL „Rozwój wykształcenia i kompetencji w regionach”, Działanie 9.1 „Wyrównywanie szans edukacyjnych i zapewnienie wysokiej jakości usług edukacyjnych świadczonych w systemie oświaty”, Poddziałanie 9.1.2 „Wyrównywanie szans edukacyjnych uczniów z grup o utrudnionym dostępie do edukacji oraz zmniejszanie różnic w jakości usług edukacyjnych”.

Do projektu partnerskiego przystąpiło 6 samorządów:

- Gmina Nakło nad Notecią,
- Gmina Mrocza,
- Gmina Kcynia,
- Gmina Sadki,
- Gmina Szubin,
- Starostwo Powiatowe

oraz 3 stowarzyszenia:

- Stowarzyszenie na Rzecz Rozwoju Wsi Anieliny i Łódzia „Żakus”,
- Stowarzyszenie na Rzecz Rozwoju Olszewki i Lubaszcz,
- Stowarzyszenie na Rzecz Rozwoju Wsi Trzeciewnica i Suchary.

Obszar realizacji projektu obejmuje teren powiatu nakielskiego, czas wykonania wszystkich zadań to termin od 01.09.2010 do 30.09.2011r. Głównym celem jest wyrównywanie szans edukacyjnych, społecznych i kulturowych uczniów, zmniejszanie dysproporcji w ich osiągnięciach, zwiększenie świadomości roli zdobywanej wiedzy z zakresu nauk humanistycznych, matematyczno-przyrodniczych. Ponadto istotne jest również przeciwdziałanie patologiom społecznym poprzez opiekę psychologiczno-pedagogiczną a także zorganizowanie takiej właśnie pomocy dla uczniów niepełnosprawnych oraz uczniów z dysfunkcjami.

Osoby, które zostaną objęte wsparciem stanowią grupę docelową składającą się z 3000 uczniów z 50 szkół. W ramach projektu wsparcie otrzymają uczniowie szkół podstawowych, gimnazjalnych, ponadgimnazjalnych, szkół publicznych i niepublicznych. Z obszaru wsparcia będzie to około 100 osób (3 szkoły gminne).

W grupie docelowej znajdują się uczniowie napotyający trudności w nauce, niepełnosprawni, wywodzący się z rodzin niewydolnych wychowawczo, zagrożonych patologią, objętych nadzorem kuratorskim a także z rodzin wielodzietnych niepełnych, sprawiających trudności wychowawcze. Wsparciem objęci będą również uczniowie uzdolnieni artystycznie, sportowo z zainteresowaniami przedmiotami humanistycznymi - zwłaszcza j. polskim, j. obcymi, przedmiotami matematyczno-przyrodniczymi, technicznymi. Drugą grupę stanowią uczniowie, którzy pomimo braku trudności w nauce napotykać na bariery w rozwoju swych

zdolności i zainteresowań z powodu problemów finansowych lub z powodu zamieszkiwania na terenach wiejskich.

W projekcie wyodrębniono zadania:

- zad.1 „Drogi do celu”- zajęcia dydaktyczno-wyrównawcze
- zad.2 „Pomocna dłoń”- opieka pedagogiczno-psychologiczna
- zad.3 „Mogę więcej” - zajęcia pozalekcyjne
- zad.4 „W szkole, w pracy”- doradztwo zawodowe.

### Obszar III

Planowane są następujące elementy procesu rewitalizacyjnego podejmowanego na obszarze III:

- Odnowa elewacji Miejsko – Gminnego Ośrodka Pomocy Społecznej
- Remont rekreacyjnego placu zabaw przy budynku Szkoły Podstawowej nr 2
- Montaż małej architektury na osiedlu Chrobrego (ścieżki, drzewka itp.)

Dom Pomocy Społecznej znajduje się w południowej części terenu, przy ulicy Parkowej, z której prowadzą jedyne wejścia i wjazdy na teren. Bryła budynku podzielona jest na dwie części. Bryła główna budynku zorientowana wzdłuż ulicy Parkowej posiada cztery kondygnacje naziemne, natomiast za nią znajduje się niższa parterowa część, obrócona prostopadłe do budynku głównego. Cały budynek przykryty jest dachem płaskim. Elewacje są odnowione i pomalowane w kolorach białym, żółtym i zielonym. Od ulicy budynek na trzech głównych kondygnacjach posiada balkony przysłonięte blachą w odcieniach zielonego. Stolarka okienna została wymieniona. Działka jest dobrze zagospodarowana, zieleń zorganizowana i zadbana, ogrodzenie od ul. Parkowej nowe.

Powyższe działania prowadzące do rewitalizacji obszaru III nie zostaną jednak ujęte we wniosku o dofinansowanie projektu ze środków Unii Europejskiej. Miasto planuje sfinansować je we własnym zakresie w latach wybiegających poza obecny okres programowania 2007-2013.



Rysunek 6. Droga na osiedlu Chrobrego.



Źródło: opracowanie własne

Rysunek 7. Stan obecny chodników i dróg na osiedlu Chrobrego.



Źródło: opracowanie własne

## **OBSZAR I**

### ***1. Renowacja zabytkowej części nadnoteckich łaźniek wraz z budową kładki dla pieszych przez rzekę Noteć.***

**Rysunek 8. Teren nakielskich łaźniek.**



*Źródło: opracowanie własne*

**Rysunek 9. Lokalizacja kładki nad rzeką Noteć.**



*Źródło: opracowanie własne*

## 2. Budowa portu jachtowego z przystanią i szkołą wraz z zapleczem turystycznym.

Rysunek 10. Planowany teren budowy mariny i pomieszczeń dydaktycznych (widok 1).



Źródło: opracowanie własne

Rysunek 11. Planowany teren budowy mariny i pomieszczeń dydaktycznych (widok 2).



Źródło: opracowanie własne

## 8. REALIZACJA ZADAŃ I PROJEKTÓW.

### 8.1. Wykaz projektów

#### Projekty rewitalizacyjne podstawowe w ramach działania 7.1 RPO WK-P 2007 - 2013

Obszar wsparcia	Nazwa projektu	beneficjent	Wartość całkowita projektu	Źródła finansowania			Okres realizacji projektu	Wskaźniki na jakie projekt oddziałuje
				Własne	EFRR	inne		
Obszar II (oś. Łokietka, ul.Amii Krajowej, ul.Staszica, ul.Mickiewicza, ul.Działkowa	Rewitalizacja obszarów położonych w pobliżu osiedla Kazimierza Wielkiego w Nakle nad Notecią	Miasto Nakło nad Notecią	6 812 345,04zł	2 744 783,43zł	4 067 561,61 zł	0 zł	2010-2013	Obszary zdegradowanej struktury miejskiej
		SUMA 1	6 812 345,04zł	2 744 783,43zł	4 067 561,61 zł	0 zł		
Pozostałe projekty rewitalizacyjne i restrukturyzacyjne finansowane z innych źródeł:								
Obszar wsparcia	Nazwa projektu	beneficjent	Wartość całkowita projektu	Źródła finansowania			Okres realizacji projektu	Wskaźniki na jakie projekt oddziałuje
				Własne	EFRR / EFS	inne		

Obszar II (oś. Łokietka, ul.Amii Krajowej, ul.Staszica, ul.Mickiewicza, ul.Działkowa	Realizacja projektu miękkiego "Labirynty wiedzy"	Miasto Nakło nad Notecią	245 985,00 zł	32 083,00 zł	213 902,00 zł	0 zł	2010 - 2011	<p>1.Procentowy udział bezrobotnych z wykształceniem podstawowym w ogólnej liczbie bezrobotnych obszaru</p> <p>2. Liczba osób korzystających z zasiłków pomocy społecznej na 1000 mieszkańców obszaru</p> <p>3. Liczba bezrobotnych poszukujących pracy 13 m-cy i dłużej na 1000 mieszkańców</p> <p>4.Liczba przestępstw i wykroczeń stwierdzonych (poza zdarzeniami drogowymi i przestępstwami gospodarczymi) w tym czyny karalne nieletnich na 1000 mieszkańców obszaru</p>
--	--	-----------------------------	---------------	--------------	---------------	------	-------------	---

Obszar III (ul. Ks. Skargi, ul. Wąska, ul. Długa, ul. Potulicka, ul. Przecznicza, ul. Bydgoska, ul. Nowa, ul. Mrotecka, ul. Pocztowa ul. Chrobrego)	Rewitalizacja Osiedla Bolesława Chrobrego – montaż małej architektury	Miasto Nakło nad Notecią	430 329 zł	430 329 zł	0 zł	0 zł	2013 - 2015	Obszary zdegradowanej struktury miejskiej
Obszar I - ul. Hallera, ul. Podgórna, ul. Notecka, teren „Łazienek”, brzeg Noteci.	Renowacja zabytkowej części nadnoteckich łazienek wraz z budową kładki dla pieszych przez rzekę Noteć	Miasto Nakło nad Notecią	4 000 000 zł	4 000 000 zł	0 zł	0 zł	2015 -2019	Obszary zdegradowanej struktury miejskiej

Obszar I - ul. Hallera, ul. Podgórna, ul. Notecka, teren „Łazienek”, brzeg Noteci.	Budowa portu jachtowego z przystanią i pomieszczeniami i dydaktycznymi oraz zapleczem turystycznym	Miasto Nakło nad Notecią	20 000 000 zł	20 000 000 zł	0 zł	0 zł	2015 -2019	Obszary zdegradowanej struktury miejskiej
		SUMA 2	24 676 314,00 zł	24 462 412,00 zł	213 902,00 zł	0 zł		
		SUMA 1+2	31 482 674,04	27 415 112,43	4 067 561,61	0 zł		

Powiązania pomiędzy poszczególnymi działaniami realizowanymi w ramach LPR a wskaźnikami wyboru obszarów, na które te projekty będą oddziaływać:

- 1) Rewitalizacja obszarów położonych w pobliżu osiedla Kazimierza Wielkiego w Nakle nad Notecią wpłynie na obniżenie wartości wskaźnika „Obszary zdegradowanej struktury miejskiej”. W wyniku realizacji działań rewitalizacyjnych obszar Parku im. Jana III Sobieskiego przestanie być uznawany za zdegradowaną część Miasta Nakło nad Notecią. Przyjmuje się, że realizacja działań rewitalizacyjnych znacznie wpłynie na obniżenie wartości wskaźnika. Dokładne podanie procentowego spadku powierzchni zdegradowanej nie jest możliwe ze względu na duży obszar na którym położone są poszczególne obiekty, które poddane zostaną działaniom rewitalizacyjnym.
- 2) Realizacja projektu „Labirynty wiedzy” wpłynie na wartość następujących wskaźników:
  - Procentowy udział bezrobotnych z wykształceniem podstawowym w ogólnej liczbie bezrobotnych obszaru – projekt pozwoli podnieść kompetencje zawodowe mieszkańców Nakła nad Notecią, przede wszystkim osób uczących się. Udział w szkoleniach oraz spotkaniach podnoszących kompetencje zawodowe przyczyni się do znalezienia pracy przez uczestników zmniejszając wartość analizowanego wskaźnika.
  - Liczba osób korzystających z zasiłków pomocy społecznej na 1000 mieszkańców obszaru – udział w szkoleniach oraz spotkaniach realizowanych w ramach projektu przyczyni się do ułatwienia znalezienia pracy przez uczestników wpływając na spadek ilości osób korzystających z zasiłków pomocy społecznej
  - Liczba bezrobotnych poszukujących pracy 13 m-cy i dłużej na 1000 mieszkańców – w ramach realizacji projektu przewidziane są zajęcia, które skierowane są do uczniów ze środowisk, w których ryzyko nie podjęcia pracy po ukończeniu szkoły jest podwyższone. Jednym z potencjalnych efektów realizacji projektu będzie zatem uchronienie uczniów nakielskich szkół przed późniejszym bezrobociem, w tym przed bezrobociem długotrwałym.
  - Liczba przestępstw i wykroczeń stwierdzonych (poza zdarzeniami drogowymi i przestępstwami gospodarczymi) w tym czyny karalne nieletnich na 1000 mieszkańców obszaru – realizacja projektu pozwoli wpłynąć na spadek ilości



osób dotkniętych problemem wykluczenia społecznego. Osoby te, dzięki uczestnictwu w poszczególnych blokach tematycznych projektu nabędą nowe umiejętności pozwalające im znaleźć zatrudnienie. Projekt pozwoli także na rozwój zainteresowań uczestników oraz umożliwi im spędzenie czasu w interesujący sposób odwracając ich uwagę od negatywnych społecznie zjawisk.

- 3) Projekty: „Rewitalizacja Osiedla Bolesława Chrobrego – montaż małej architektury”, „Renowacja zabytkowej części nadnoteckich łazienek wraz z budową kładki dla pieszych przez rzekę Noteć”, „Budowa portu jachtowego z przystanią i pomieszczeniami dydaktycznymi oraz zapleczem turystycznym” oraz „Renowacja zabytkowej części nadnoteckich łazienek wraz z budową kładki dla pieszych przez rzekę Noteć” wpłyną na obniżenie wartości wskaźnika „Obszary zdegradowanej struktury miejskiej”. W wyniku realizacji działań rewitalizacyjnych poprawie ulegnie estetyka oraz funkcjonalność rewitalizowanych obszarów. Przyjmuje się, że realizacja działań rewitalizacyjnych znacznie wpłynie na obniżenie wartości wskaźnika. Dokładne podanie procentowego spadku powierzchni zdegradowanej nie jest możliwe ze względu na duży obszar na którym położone są poszczególne obiekty, które poddane zostaną działaniom rewitalizacyjnym.

## **8.2. Opis projektów zawartych w wykazie projektów realizowanych w ramach LPR**

### **OBSZAR II**

#### **Rewitalizacja obszarów położonych w pobliżu osiedla Kazimierza Wielkiego w Nakle nad Notecią**

1. Data sporządzenia opisu projektu: 05.07.2010
2. Podmiot zgłaszający projekt: Miasto Nakło nad Notecią
3. Nazwa projektu: Rewitalizacja obszarów położonych w pobliżu osiedla Kazimierza Wielkiego w Nakle nad Notecią
4. Koszt całkowity projektu (w zł) 6 812 345,04 zł oszacowany na podstawie: wstępnego kosztorysu szacunkowego

## 5. Źródła finansowania projektu:

Środki własne (budżet beneficjenta): 2 744 783,43zł

Środki RPO (EFRR): 4 067 561,61 zł

Środki inne: (zł), tj. 0 zł

(np. prywatne, WFOŚ, środki budżetu państwa, województwa itp.)

## 6. Zwięzły opis projektu (maks 2 strony A - 4):

- Główne elementy składowe, wyróżniane fazy realizacji projektu, podprojekty itp.
- Uzasadnienie realizacji projektu, zwłaszcza w kontekście jego wpływu na sytuację zdiagnozowaną w obszarze wsparcia, itp.
- Powiązania z innymi projektami

W ramach działań podejmowanych na obszarze nr II wyselekcjonowanym na podstawie analizy wskaźników planowana jest rewitalizacja Parku im. Jana III Sobieskiego, którego obszar usytuowany jest pomiędzy stadionem miejskim, amfiteatrem, Nakielskim Ośrodkiem Kultury i pływalnią miejską:

- utwardzenie projektowanych ciągów pieszych i placów kostką betonową gr. 6 cm – o powierzchni ok. 6200 m<sup>2</sup> – teren Parku Jana III Sobieskiego (trakty pomiędzy stadionem miejskim, basenem i Nakielskim Ośrodkiem Kultury)
- utwardzenie projektowanych ciągów jezdnych kostką betonową grubości 8 cm o powierzchni ok. 2700 m<sup>2</sup> – teren Parku Jana III Sobieskiego (trakty pomiędzy stadionem miejskim, basenem i Nakielskim Ośrodkiem Kultury)
- umocnienie piaszczystych ciągów pieszych geokratą z wypełnieniem grysikiem granitowym o powierzchni 3200 m<sup>2</sup>. – teren Parku Jana III Sobieskiego (trakty w okolicy basenu miejskiego)
- Budowa ścieżek edukacyjnych, zdrowia, historycznych – na projektowanych chodnikach – wyposażenie w tablice informacyjne o treści związanej z rewitalizowanym terenem – teren Parku Jana III Sobieskiego (trakty pomiędzy stadionem miejskim i Nakielskim Ośrodkiem Kultury)
- budowa pochylni przeznaczonej dla osób niepełnosprawnych oraz schodów terenowych w Parku Jana III Sobieskiego
- modernizacja i budowa nowego oświetlenia parkowego, oświetlenie punktów charakterystycznych terenu – teren Parku Jana III Sobieskiego (trakty pomiędzy stadionem miejskim i Nakielskim Ośrodkiem Kultury)
- doposażenie placu zabaw dla dzieci młodszych, nawierzchnia placu zabaw bezpieczna

– 450 m<sup>2</sup> . – teren Parku Jana III Sobieskiego

- budowa fontanny typu Dry Plaza – dysze kolumnowe osadzone w płycie granitowej. Niecka fontanny znajduje się pod płytą granitową. Fontanna oraz obudowa dysz przystosowana będzie do ruchu pieszego – teren Parku Jana III Sobieskiego
- wykonanie na poszczególnych obszarach ogrodzenia panelowego na słupkach stalowych o wysokości 1,6 m, długości ok. 3200 mb
- montaż ławek parkowych i wymianę ławek, zakładane ławki na podstawie betonowej z siedziskiem i oparciem drewnianym, wandaloodporne – 61 sztuk – teren Parku Jana III Sobieskiego (trakty pomiędzy stadionem miejskim i Nakielskim Ośrodkiem Kultury)
- montaż ławek wokół drzew, zakładane ławki na podstawie betonowej z drewnianym siedziskiem – wandaloodporne – 6 sztuk – teren Parku Jana III Sobieskiego (trakty pomiędzy stadionem miejskim i Nakielskim Ośrodkiem Kultury)
- montaż koszy na śmieci w stylistyce zgodnej z ławkami, wandaloodporne – 17 sztuk – teren Parku Jana III Sobieskiego (trakty pomiędzy stadionem miejskim i Nakielskim Ośrodkiem Kultury)
- montaż stojaków rowerowych, metalowych, pojedynczych, wandaloodpornych – 32 sztuki, na terenie Parku Jana III Sobieskiego przyjęto stylistykę oświetlenia, małej architektury, balustrad zgodną z charakterem i stylistyką XIX wiecznego parku.
- wykonanie nawierzchni z trawy sztucznej oraz oświetlenia boiska treningowego - przewiduje się wykorzystanie systemu istniejących drenów i ułożenie na nim warstwy podbudowy przepuszczalnej z kruszywa naturalnego o nawierzchni ze sztucznej trawy. Oświetlenie boiska zaprojektowano na sześciu masztach oświetleniowych – stadion miejski
- budowa parkingu na 38 mp przy stadionie – nawierzchnia z kostki 8 cm – teren przy stadionie miejskim.

Dzięki założonym działaniom rewitalizacyjnym obszar ten stanie się atrakcyjnym punktem wycieczek turystów oraz miejscem wypoczynku mieszkańców Nakła nad Notecią. Oferta programowa obszaru obejmować będzie zróżnicowane usługi sportu, kultury oraz edukacji. Podkreślone zostaną główne punkty widokowe parku oraz wyznaczone zostaną nowe miejsca rekreacji. Stworzenie parkingów buforowych oraz ścieżek rowerowych ułatwi dostęp do parku, a modernizacja ciągów pieszych umożliwi łatwe poruszanie się między atrakcjami

obszaru przeznaczonymi dla różnych grup użytkowników.

Dziedziny usług sportu i kultury , które dostępne będą na terenie parku i okolic:

- Sport
  - Piłka nożna – stadion miejski z boiskiem treningowym, boisko szkolne
  - Gimnastyka – sala gimnastyczna przy Zespole Szkół Ponadgimnazjalnych
  - Tenis – korty tenisowe
  - Pływanie – pływalnia miejska
  - Siłownia – pływalnia miejska
  - Siatkówka – boisko do siatkówki na terenie pływalni miejskiej
  - Koszykówka - boisko do koszykówki na terenie pływalni miejskiej
  - Jogging – ścieżka zdrowia na terenie parku
  - Wspinaczka – plac zabaw wspinaczkowy w centrum parku
  - Szachy – stoliki do gry w szachy w parku oraz duże pole do gry w szachy na terenie pływalni miejskiej
  - Rowery – wytyczone ścieżki rowerowe w parku
- Kultura i edukacja
  - Wieża widokowa
  - Amfiteatr
  - Plac zabaw
  - Nakielski Ośrodek Kultury oraz siedziba organizacji pozarządowych
  - Ścieżka edukacyjna w parku
  - Polana edukacyjna w parku

Zakres oraz pierwszeństwo realizacji powyższego projektu wynika z następujących czynników:

- Wysoki stopień degradacji terenu na którym projekt będzie realizowany
- Konieczność realizacji celów zawartych w dokumentach strategicznych na różnych szczeblach
- Niewykorzystany potencjał obszaru Parku im. Jana III Sobieskiego i okolic jako posiadającego długie tradycje obszaru sportowo – rekreacyjnego
- Zły stan techniczny znajdujących się na terenie obszaru obiektów
- Brak odpowiedniej infrastruktury sportowo – rekreacyjnej w innych częściach miasta

- Niska estetyka obszaru na którym realizowany będzie projekt

Realizacja projektu wpłynie znacznie na poprawę jakości infrastruktury sportowo – rekreacyjnej w Nakle nad Notecią. Projekt ściśle wpisuje się w koncepcję rewitalizacji obszaru miasta mającej na celu zarówno poprawę jakości i estetyki infrastruktury w mieście jak i osiągnięcie efektów społecznych. W połączeniu z projektami miękkimi, które realizowane będą na terenie obszaru II umożliwiony zostanie wielowymiarowy rozwój mieszkańców miasta Nakła nad Notecią. Ponadto projekt jest komplementarny w stosunku do zadań realizowanych w Nakle nad Notecią poza Lokalnym Programem Rewitalizacji, do których należą:

- rozpoczęta w 2009 roku budowa krytej pływalni wraz z zagospodarowaniem całej działki m.in. boiskami sportowymi do koszykówki oraz siatkówki.
- Budowa boiska przy Szkole Podstawowej nr 2 - w ramach projektu „Moje boisko – Orlik 2012” – projekt zrealizowany w roku 2009.

7. Podmiot zarządzający i sposób realizacji projektu: Miasto Nakło nad Notecią

8. Podmiot zarządzający projektowanym przedsięwzięciem po jego zrealizowaniu:

Miasto Nakło nad Notecią

9. Harmonogram działań:

- projekt planuje się przeprowadzić w okresie III kwartał 2010 – III kwartał 2013 roku.

Szczegółowy harmonogram działań zostanie ustalony na etapie składania wniosku o dofinansowanie projektu ze środków Europejskiego Funduszu Rozwoju Regionalnego w ramach Regionalnego Programu Operacyjnego Województwa Kujawsko – Pomorskiego na lata 2007 – 2013.

10. Przewidywany termin rozpoczęcia realizacji projektu: III kwartał 2010 rok

11. Przewidywany termin zakończenia realizacji projektu: III kwartał 2013 rok

12. Osoba mogąca udzielić informacji na temat projektu:

- imię i nazwisko: Rodryk Szamlewski

- stanowisko służbowe: Referat Promocji i Pozyskiwania Środków Zewnętrznych

- telefon/fax: (052) 386 79 66/52 386 79 11

- e-mail: [szamlewski@umig.naklo.pl](mailto:szamlewski@umig.naklo.pl)

### Labirynty wiedzy

1. Data sporządzenia opisu projektu: 03.03.2011
2. Podmiot zgłaszający projekt: Miasto Nakło nad Notecią
3. Nazwa projektu: „Labirynty wiedzy”
4. Koszt całkowity projektu (w zł) 245 985,00 zł oszacowany na podstawie: umowy o dofinansowanie projektu;
5. Źródła finansowania projektu:  
Środki własne (budżet beneficjenta): 32 083,00zł  
Środki RPO (EFRR): 0,00 zł  
Środki inne: (EFS), 213 902,00 zł  
(np. prywatne, WFOŚ, środki budżetu państwa, województwa itp.)
6. Zwięzły opis projektu (maks 2 strony A - 4):
  - Główne elementy składowe, wyróżniane fazy realizacji projektu, podprojekty itp.
  - Uzasadnienie realizacji projektu, zwłaszcza w kontekście jego wpływu na sytuację zdiagnozowaną w obszarze wsparcia, itp.
  - Powiązania z innymi projektami

Projekt pn. „Labirynty wiedzy” jest współfinansowany ze środków Unii Europejskiej w ramach Europejskiego Funduszu Społecznego. Jest on realizowany w ramach Priorytetu IX POKL „Rozwój wykształcenia i kompetencji w regionach”, Działanie 9.1 „Wyrównywanie szans edukacyjnych i zapewnienie wysokiej jakości usług edukacyjnych świadczonych w systemie oświaty”, Poddziałanie 9.1.2 „Wyrównywanie szans edukacyjnych uczniów z grup o utrudnionym dostępie do edukacji oraz zmniejszanie różnic w jakości usług edukacyjnych”.

Do projektu partnerskiego przystąpiło 6 samorządów:

- Gmina Nakło nad Notecią,
- Gmina Mrocza,
- Gmina Kcynia,
- Gmina Sadki,
- Gmina Szubin,
- Starostwo Powiatowe

oraz 3 stowarzyszenia:

- Stowarzyszenie na Rzecz Rozwoju Wsi Anieliny i Łódzia „Żakus”,

- Stowarzyszenie na Rzecz Rozwoju Olszewki i Lubaszca,
- Stowarzyszenie na Rzecz Rozwoju Wsi Trzeciewnica i Suchary.

Obszar realizacji projektu obejmuje teren powiatu nakielskiego, czas wykonania wszystkich zadań to termin od 01.09.2010 do 30.09.2011r. Głównym celem jest wyrównywanie szans edukacyjnych, społecznych i kulturowych uczniów, zmniejszanie dysproporcji w ich osiągnięciach, zwiększenie świadomości roli zdobywanej wiedzy z zakresu nauk humanistycznych, matematyczno-przyrodniczych. Ponadto istotne jest również przeciwdziałanie patologiom społecznym poprzez opiekę psychologiczno-pedagogiczną a także zorganizowanie takiej właśnie pomocy dla uczniów niepełnosprawnych oraz uczniów z dysfunkcjami.

Osoby, które zostaną objęte wsparciem stanowią grupę docelową składającą się z 3000 uczniów z 50 szkół. W ramach projektu wsparcie otrzymają uczniowie szkół podstawowych, gimnazjalnych, ponadgimnazjalnych, szkół publicznych i niepublicznych. Z obszaru wsparcia będzie to około 100 osób (3 szkoły gminne).

W grupie docelowej znajdują się uczniowie napotykalający trudności w nauce, niepełnosprawni, wywodzący się z rodzin niewydolnych wychowawczo, zagrożonych patologią, objętych nadzorem kuratorskim a także z rodzin wielodzietnych niepełnych, sprawiających trudności wychowawcze. Wsparciem objęci będą również uczniowie uzdolnieni artystycznie, sportowo z zainteresowaniami przedmiotami humanistycznymi - zwłaszcza j. polskim, j. obcymi, przedmiotami matematyczno-przyrodniczymi, technicznymi. Drugą grupę stanowią uczniowie, którzy pomimo braku trudności w nauce napotykalają na bariery w rozwoju swych zdolności i zainteresowań z powodu problemów finansowych lub z powodu zamieszkiwania na terenach wiejskich.

W projekcie wyodrębniono zadania:

- zad.1 „Drogi do celu”- zajęcia dydaktyczno-wyrównawcze
- zad.2 „Pomocna dłoń”- opieka pedagogiczno-psychologiczna
- zad.3 „Mogę więcej” - zajęcia pozalekcyjne
- zad.4 „W szkole, w pracy”- doradztwo zawodowe.

Podmiot zarządzający i sposób realizacji projektu: Projekt partnerski realizowany przez 6 samorządów (Gmina Nakło nad Notecią, Gmina Mrocza, Gmina Kcynia, Gmina

Sadki, Gmina Szubin, Starostwo Powiatowe w Nakle) i stowarzyszenia (Stowarzyszenie na Rzecz Rozwoju Wsi Anieliny i Łódzia „Żakus”, Stowarzyszenie na Rzecz Rozwoju Olszewki i Lubaszca, Stowarzyszenie na Rzecz Rozwoju Wsi Trzeciewnica i Suchary).

7. Podmiot zarządzający projektowanym przedsięwzięciem po jego zrealizowaniu:

Miasto Nakło nad Notecią

8. Harmonogram działań:

Projekt realizowany jest w okresie od 01.09.2010 do 30.09.2011r.. W projekcie wyodrębniono zadania:

- zad.1 „Drogi do celu”- zajęcia dydaktyczno-wyrównawcze
- zad.2 „Pomocna dłoń”- opieka pedagogiczno-psychologiczna
- zad.3 „Mogę więcej” - zajęcia pozalekcyjne
- zad.4 „W szkole, w pracy”- doradztwo zawodowe.

9. Przewidywany termin rozpoczęcia realizacji projektu: III kwartał 2010 rok

10. Przewidywany termin zakończenia realizacji projektu: III kwartał 2011 rok

11. Osoba mogąca udzielić informacji na temat projektu:

- imię i nazwisko: Kamil Radzka - Januszewska

- stanowisko służbowe: Referat Promocji i Pozyskiwania Środków Zewnętrznych

- telefon/fax: (052) 386 79 66/52 386 79 11

- e-mail: januszewska.kamila@umig.naklo.pl

### **OBSZAR III**

#### **Rewitalizacja Osiedla Bolesława Chrobrego – montaż małej architektury, utworzenie ścieżek, nasadzenie drzew**

1. Data sporządzenia opisu projektu: 05.07.2010

2. Podmiot zgłaszający projekt: Miasto Nakło nad Notecią

3. Nazwa projektu: Rewitalizacja Osiedla Bolesława Chrobrego – montaż małej architektury, utworzenie ścieżek, nasadzenie drzew

4. Koszt całkowity projektu (w zł) 430 329 zł oszacowany na podstawie: wstępnego kosztorysu szacunkowego

5. Źródła finansowania projektu:

Środki własne (budżet beneficjenta): 430 329 zł



Środki RPO (EFRR): 0 zł

Środki inne: (zł), tj. 0 zł

(np. prywatne, WFOŚ, środki budżetu państwa, województwa itp.)

6. Zwięzły opis projektu (maks 2 strony A - 4):

- Główne elementy składowe, wyróżniane fazy realizacji projektu, podprojekty itp.
- Uzasadnienie realizacji projektu, zwłaszcza w kontekście jego wpływu na sytuację zdiagnozowaną w obszarze wsparcia, itp.
- Powiązania z innymi projektami

Przedsięwzięcie polegać będzie wyremontowaniu istniejących bądź wybudowaniu nowych odcinków chodników i dróg na osiedlu Chrobrego. Obecny stan nawierzchni dróg uznać należy za słaby. Z biegiem lat pojawiły się w niej liczne dziury i ubytki. Realizacja przedsięwzięcia przyczyni się do poprawy bezpieczeństwa na osiedlu a także podniesie jego walory estetyczne. Realizacja projektu doskonale wpisuje się w zakres działań rewitalizacyjnych realizowanych na terenie Nakła nad Notecią. W chwili obecnej Miasto Nakło nad Notecią, ze względu na dużą odległość czasową dzielącą je od podjęcia działań rewitalizacyjnych na obszarze III nie jest w stanie podać bardziej szczegółowych informacji odnośnie działań podejmowanych w ramach rewitalizacji tego obszaru. Obecnie Nakło nad Notecią koncentruje się na rewitalizacji obszaru II, który stanowi obszar wsparcia. Nakło nad Notecią stara się o dofinansowanie działań rewitalizacyjnych ze środków Unii Europejskiej wyłącznie dla obszaru II.

7. Podmiot zarządzający i sposób realizacji projektu: Miasto Nakło nad Notecią

8. Podmiot zarządzający projektowanym przedsięwzięciem po jego zrealizowaniu:  
Miasto Nakło nad Notecią

9. Harmonogram działań:

Projekt będzie realizowany w latach 2013 – 2015. Ze względu na znaczną odległość czasową do czasu planowanego rozpoczęcia realizacji inwestycji szczegółowy harmonogram działań zostanie opracowany w terminie późniejszym (około 2012 roku).

10. Przewidywany termin rozpoczęcia realizacji projektu: II kwartał 2013 rok

11. Przewidywany termin zakończenia realizacji projektu: IV kwartał 2015 rok

12. Osoba mogąca udzielić informacji na temat projektu:

- imię i nazwisko: Rodryk Szamlewski

- stanowisko służbowe: Referat Promocji i Pozyskiwania Środków Zewnętrznych

- telefon/fax: (052) 386 79 66/52 386 79 11

- e-mail: [szamlewski@umig.naklo.pl](mailto:szamlewski@umig.naklo.pl)

## **OBSZAR I**

### **Renowacja zabytkowej części nadnoteckich łazienek wraz z budową kładki dla pieszych przez rzekę Noteć**

1. Data sporządzenia opisu projektu: 05.07.2010
2. Podmiot zgłaszający projekt: Miasto Nakło nad Notecią
3. Nazwa projektu: Renowacja zabytkowej części nadnoteckich łazienek wraz z budową kładki dla pieszych przez rzekę Noteć
4. Koszt całkowity projektu (w zł) 4 000 000 zł oszacowany na podstawie: wstępnego kosztorysu szacunkowego
5. Źródła finansowania projektu:
  - Środki własne (budżet beneficjenta): 4 000 000 zł
  - Środki RPO (EFRR): 0 zł
  - Środki inne: (zł), tj. 0 zł(np. prywatne, WFOŚ, środki budżetu państwa, województwa itp.)
6. Zwięzły opis projektu (maks 2 strony A - 4):
  - Główne elementy składowe, wyróżniane fazy realizacji projektu, podprojekty itp.
  - Uzasadnienie realizacji projektu, zwłaszcza w kontekście jego wpływu na sytuację zdiagnozowaną w obszarze wsparcia, itp.
  - Powiązania z innymi projektami

Zasadność tej inwestycja wynika przede wszystkim z potencjału, jaki płynie z usytuowania Miasta nad Notecią. Zagospodarowanie terenu nadbrzeżnego znacząco wpłynie na zwiększenia liczby terenów rekreacyjnych w mieście i znacząco poprawi atrakcyjność turystyczną Miasta. Rozpoczęcie prac budowlanych związanych z inwestycją planuje się na 2015 r. a ich zakończenie na 2019 r. Władze samorządowe zakładają finansowanie omawianej inwestycji ze źródeł własnych. W przypadku pojawienia się możliwości uzyskania środków finansowych na realizację przedsięwzięcia ze źródeł zewnętrznych Miasto Nakło nad Notecią będzie starać się o pozyskanie tych środków. W chwili obecnej nie można jednoznacznie wskazać czy możliwość taka zaistnieje czy nie ze względu na zakończenie obecnego okresu programowania w roku 2013.

W chwili obecnej Miasto Nakło nad Notecią, ze względu na dużą odległość czasową dzielącą je od podjęcia działań rewitalizacyjnych na obszarze I nie jest w stanie podać bardziej szczegółowych informacji odnośnie działań podejmowanych w ramach rewitalizacji tego obszaru. Obecnie Nakło nad Notecią koncentruje się na rewitalizacji obszaru II, który stanowi obszar wsparcia. Nakło nad Notecią stara się o dofinansowanie działań rewitalizacyjnych ze środków Unii Europejskiej wyłącznie dla obszaru II.

7. Podmiot zarządzający i sposób realizacji projektu: Miasto Nakło nad Notecią

8. Podmiot zarządzający projektowanym przedsięwzięciem po jego zrealizowaniu:  
Miasto Nakło nad Notecią

9. Harmonogram działań:

Projekt będzie realizowany w latach 2015 – 2019. Ze względu na znaczną odległość czasową do terminu planowanego rozpoczęcia realizacji inwestycji szczegółowy harmonogram działań zostanie opracowany w terminie późniejszym (około 2014 roku).

10. Przewidywany termin rozpoczęcia realizacji projektu: II kwartał 2015 rok

11. Przewidywany termin zakończenia realizacji projektu: IV kwartał 2019 rok

12. Osoba mogąca udzielić informacji na temat projektu:

- imię i nazwisko: Rodryk Szamlewski

- stanowisko służbowe: Referat Promocji i Pozyskiwania Środków Zewnętrznych

- telefon/fax: (052) 386 79 66/52 386 79 11

- e-mail: [szamlewski@umig.naklo.pl](mailto:szamlewski@umig.naklo.pl)

**Budowa portu jachtowego z przystanią i pomieszczeniami dydaktycznymi oraz z zapleczem turystycznym.**

1. Data sporządzenia opisu projektu: 05.07.2010
2. Podmiot zgłaszający projekt: Miasto Nakło nad Notecią
3. Nazwa projektu: Budowa portu jachtowego z przystanią i pomieszczeniami dydaktycznymi oraz z zapleczem turystycznym.
4. Koszt całkowity projektu (w zł) 20 000 000 zł oszacowany na podstawie: wstępnego kosztorysu szacunkowego
5. Źródła finansowania projektu:  
Środki własne (budżet beneficjenta): 20 000 000 zł  
Środki RPO (EFRR): 0 zł  
Środki inne: (zł), tj. 0 zł  
(np. prywatne, WFOŚ, środki budżetu państwa, województwa itp.)
6. Zwięzły opis projektu (maks 2 strony A - 4):
  - Główne elementy składowe, wyróżniane fazy realizacji projektu, podprojekty itp.
  - Uzasadnienie realizacji projektu, zwłaszcza w kontekście jego wpływu na sytuację zdiagnozowaną w obszarze wsparcia, itp.
  - Powiązania z innymi projektami

Budowa portu jachtowego wraz z przystanią pomoże w wykorzystaniu potencjału rzeki Noteć. Poza portem mają także powstać pomieszczenie dydaktyczno-edukacyjne oraz zaplecze turystyczne (pole namiotowe, sanitariaty). Rozpoczęcie prac budowlanych związanych z inwestycją planuje się na 2015 r. a ich zakończenie na 2019 r. Władze samorządowe zakładają finansowanie omawianej inwestycji ze źródeł własnych. W przypadku pojawienia się możliwości uzyskania środków finansowych na realizację przedsięwzięcia ze źródeł zewnętrznych Miasto Nakło nad Notecią będzie starać się o pozyskanie tych środków. W chwili obecnej nie można jednoznacznie wskazać czy możliwość taka zaistnieje czy nie ze względu na zakończenie obecnego okresu programowania w roku 2013. W chwili obecnej Miasto Nakło nad Notecią, ze względu na dużą odległość czasową dzielącą je od podjęcia działań rewitalizacyjnych na obszarze I nie jest w stanie podać bardziej szczegółowych informacji odnośnie działań podejmowanych w ramach rewitalizacji tego obszaru. Obecnie Nakło nad Notecią koncentruje się na rewitalizacji obszaru II, który stanowi obszar wsparcia. Nakło nad Notecią stara się o dofinansowanie działań rewitalizacyjnych ze środków Unii Europejskiej wyłącznie dla obszaru II.

7. Podmiot zarządzający i sposób realizacji projektu: Miasto Nakło nad Notecią
8. Podmiot zarządzający projektowanym przedsięwzięciem po jego zrealizowaniu:  
Miasto Nakło nad Notecią
9. Harmonogram działań:

Projekt będzie realizowany w latach 2015 – 2019. Ze względu na znaczną odległość czasową do terminu planowanego rozpoczęcia realizacji inwestycji szczegółowy harmonogram działań zostanie opracowany w terminie późniejszym (około 2014 roku).

10. Przewidywany termin rozpoczęcia realizacji projektu: II kwartał 2015 rok
11. Przewidywany termin zakończenia realizacji projektu: IV kwartał 2019 rok
12. Osoba mogąca udzielić informacji na temat projektu:
  - imię i nazwisko: Rodryk Szamlewski
  - stanowisko służbowe: Referat Promocji i Pozyskiwania Środków Zewnętrznych
  - telefon/fax: (052) 386 79 66/52 386 79 11
  - e-mail: [szamlewski@umig.naklo.pl](mailto:szamlewski@umig.naklo.pl)

### **8.3. Plan finansowy – źródła finansowania Lokalnego Programu Rewitalizacji**

Poniżej przedstawiono podstawowe informacje o zadaniach, proponowanych do zrealizowania w ramach Lokalnego Programu Rewitalizacji.

Wszystkie inwestycje zarówno na etapie przygotowania dokumentacji, przetargów i wykonania są prowadzone w ramach Urzędu Miasta Nakło nad Notecią w odpowiednim merytorycznie wydziale na podstawie wewnętrznie obowiązujących przepisów. Wszystkie inwestycje polegające na budowie nowej infrastruktury są zgodne z dotychczasowymi planami zagospodarowania Miasta. Po zakończeniu realizacji inwestycji w zakresie termomodernizacji i dociepleń budynków mieszkalnych będą one administrowane przez Spółdzielnię Mieszkaniową w Nakle nad Notecią.

Realizacja zadań wpisanych do Lokalnego Programu Rewitalizacji planowana jest na lata 2010 – 2020. Realizację działań zawartych w Lokalnym Programie Rewitalizację podzielono na trzy części. Każda z nich dotyczy jednego obszaru objętego rewitalizacją. Kolejność działań podejmowanych w ramach rewitalizacji obszarów problemowych Miasta Nakło nad Notecią przedstawiono poniżej:

- Obszar nr II – lata 2010 – 2013
- Obszar III – lata 2013 – 2015
- Obszar I – lata 2015 - 2019

Jak wskazują określone powyżej ramy czasowe, podczas trwającego obecnie okresu programowania przypadającego na lata 2007-2013 działaniami rewitalizacyjnymi zostanie objęty obszar nr II. Miasto Nakło nad Notecią zamierza starać się o dofinansowanie podejmowanych na terenie tego obszaru działań ze środków Europejskiego Funduszu Rozwoju Regionalnego w ramach działania 7.1 Regionalnego Programu Operacyjnego Województwa Kujawsko – Pomorskiego - Rewitalizacja zdegradowanych dzielnic miast. W wytycznych dotyczących przygotowania Lokalnego Programu Rewitalizacji określono maksymalny udział środków RPO na poziomie projektu, który dla Nakła nad Notecią wynosi 80%. Alokacja kwotowa dla realizacji zadań wpisanych do LPR Nakła nad Notecią wynosi 4 067 561,61 zł. Pozostałe 20% kosztów realizacji działań rewitalizacyjnych podejmowanych na obszarze II stanowią będą środki własne Miasta Nakło nad Notecią. Miasto Nakło nad Notecią będzie starać się o dofinansowanie działań infrastrukturalnych podejmowanych na terenie obszaru II. Projekty miękkie w całości sfinansowane zostaną ze środków własnych Nakła nad Notecią. Działania podejmowane w ramach rewitalizacji dwóch pozostałych obszarów docelowo zrealizowane zostaną przy użyciu wyłącznie środków własnych Miasta. Gdyby pojawiła się możliwość ubiegania się o dofinansowanie podejmowanych działań ze środków zewnętrznych Miasto Nakło nad Notecią podejmie działania prowadzące do uzyskania możliwego dofinansowania. Ze względu na fakt, iż powyższe działania rewitalizacyjne będą realizowane po zakończeniu obecnego okresu programowania funduszy strukturalnych Unii Europejskiej trudno jest w chwili obecnej określić możliwości uzyskania środków z Unii Europejskiej na dofinansowanie realizacji zadań na terenie obszarów I i III.

**Obszar I**

**Nazwa zadania:** Renowacja zabytkowej części nadnoteckich łazienek wraz z budową kładki dla pieszych przez rzekę Noteć.

Łączne nakłady do poniesienia: 4 000 000

Data rozpoczęcia inwestycji: 2015

Data zakończenia inwestycji: 2019

**Opis zadania:**

Zasadność tej inwestycji wynika przede wszystkim z potencjału, jaki płynie z usytuowania Miasta nad Notecią. Zagospodarowanie terenu nadbrzeżnego znacząco wpłynie na zwiększenia liczby terenów rekreacyjnych w mieście i znacząco poprawi atrakcyjność turystyczną Miasta. Rozpoczęcie prac budowlanych związanych z inwestycją planuje się na 2015 r. a ich zakończenie na 2019 r.

**Tabela 8. Zestawienie kosztów inwestycji 01 wraz ze źródłami finansowania**

	<b>Wyszczególnienie</b>	<b>2015</b>	<b>2016</b>	<b>2017</b>	<b>2018</b>	<b>2019</b>	<b>SUMA</b>
1.	Środki własne Miasta	400 000	600 000	600 000	1 400 000	1 000 000	4 000 000
2.	Środki gminnych funduszy celowych	-	-	-	-	-	-
3.	Środki spółek gminnych	-	-	-	-	-	-
4.	Kredyty i pożyczki preferencyjne	-	-	-	-	-	-
5.	Kredyty i pożyczki komercyjne	-	-	-	-	-	-
6.	Obligacje komunalne	-	-	-	-	-	-
7.	Dofinansowanie inwestycji ze źródeł zewnętrznych, w tym środków UE	-	-	-	-	-	-
8.	Inne dotacje, subwencje	-	-	-	-	-	-
9.	Budżet centralny	-	-	-	-	-	-
10.	Współfinansowanie (w tym partnerstwo publiczno-prywatne)	-	-	-	-	-	-
11.	Inne	-	-	-	-	-	-
	<b>RAZEM</b>	<b>400 000</b>	<b>600 000</b>	<b>600 000</b>	<b>1 400 000</b>	<b>1 000 000</b>	<b>4 000 000</b>

Władze samorządowe zakładają finansowanie omawianej inwestycji ze źródeł własnych. W przypadku pojawienia się możliwości uzyskania środków finansowych na realizację przedsięwzięcia ze źródeł zewnętrznych Miasto Nakło nad Notecią będzie starać się o pozyskanie tych środków. W chwili obecnej nie można jednoznacznie wskazać czy możliwość taka zaistnieje czy nie ze względu na zakończenie obecnego okresu

programowania w roku 2013.

**Nazwa zadania: Budowa portu jachtowego z przystanią i pomieszczeniami dydaktycznymi oraz z zapleczem turystycznym.**

Łączne nakłady do poniesienia: 20 000 000

Data rozpoczęcia inwestycji: 2015

Data zakończenia inwestycji: 2019

**Opis zadania:**

Podobnie jak zadanie inwestycyjne omawiane wcześniej, budowa portu jachtowego wraz z przystanią pomoże w wykorzystaniu potencjału rzeki Noteć. Poza portem mają także powstać pomieszczenie dydaktyczno-edukacyjne oraz zaplecze turystyczne (pole namiotowe, sanitariaty). Rozpoczęcie prac budowlanych związanych z inwestycją planuje się na 2015 r. a ich zakończenie na 2019 r.

**Tabela 9. Zestawienie kosztów inwestycji 02 wraz ze źródłami finansowania**

	<b>Wyszczególnienie</b>	<b>2015</b>	<b>2016</b>	<b>2017</b>	<b>2018</b>	<b>2019</b>	<b>SUMA</b>
1.	Środki własne Miasta	2 000 000	2 000 000	6 000 000	8 000 000	2 000 000	20 000 000
2.	Środki gminnych funduszy celowych	-	-	-	-	-	-
3.	Środki spółek gminnych	-	-	-	-	-	-
4.	Kredyty i pożyczki preferencyjne	-	-	-	-	-	-
5.	Kredyty i pożyczki komercyjne	-	-	-	-	-	-
6.	Obligacje komunalne	-	-	-	-	-	-
7.	Dofinansowanie inwestycji ze źródeł zewnętrznych, w tym środków UE	-	-	-	-	-	-
8.	Inne dotacje, subwencje	-	-	-	-	-	-
9.	Budżet centralny	-	-	-	-	-	-
10.	Współfinansowanie (w tym partnerstwo publiczno-prywatne)	-	-	-	-	-	-
11.	Inne	-	-	-	-	-	-
	<b>RAZEM</b>	<b>2 000 000</b>	<b>2 000 000</b>	<b>6 000 000</b>	<b>8 000 000</b>	<b>2 000 000</b>	<b>20 000 000</b>

Władze samorządowe zakładają finansowanie omawianej inwestycji ze źródeł własnych. W przypadku pojawienia się możliwości uzyskania środków finansowych na realizację przedsięwzięcia ze źródeł zewnętrznych Miasto Nakło nad Notecią będzie starać się o pozyskanie tych środków. W chwili obecnej nie można jednoznacznie wskazać czy możliwość taka zaistnieje czy nie ze względu na zakończenie obecnego okresu programowania w roku 2013.



**Obszar II****Nazwa zadania: Renowacja terenów Nakielskiego Ośrodka Sportu i Rekreacji wraz z remontem stadionu miejskiego.**

Łączne nakłady do poniesienia: 6 812 345,04

Data rozpoczęcia inwestycji: 2010

Data zakończenia inwestycji: 2013

**Opis zadania:**

Zadanie to polega na poprawie kondycji stadionu poprzez przeprowadzenie prac remontowo-budowlanych oraz konserwatorskich. Planowane są także przedsięwzięcia związane ze zwiększeniem liczby obiektów rekreacyjnych w parku miejskim. Zakładany termin rozpoczęcia inwestycji sięga 2010 roku i powinien zamknąć się w kwocie 5 milionów złotych.

**Tabela 10. Zestawienie kosztów i inwestycji 04 wraz ze źródłami finansowania**

	<b>Wyszczególnienie</b>	<b>2010</b>	<b>2011</b>	<b>2012</b>	<b>2013</b>	<b>SUMA</b>
1.	Środki własne Miasta	686195,86	686195,86	686195,86	686195,86	2744783,43
2.	Środki gminnych funduszy celowych	-	-	-	-	-
3.	Środki spółek gminnych	-	-	-	-	-
4.	Kredyty i pożyczki preferencyjne	-	-	-	-	-
5.	Kredyty i pożyczki komercyjne	-	-	-	-	-
6.	Obligacje komunalne	-	-	-	-	-
7.	Dofinansowanie inwestycji ze źródeł zewnętrznych, w tym środków UE	1 016890,40	1 016 890,40	1 016 890,40	1 016 890 ,40	4 067 561,61
8.	Inne dotacje, subwencje	-	-	-	-	-
9.	Budżet centralny	-	-	-	-	-
10.	Współfinansowanie (w tym partnerstwo publiczno-prywatne)	-	-	-	-	-
11.	Inne	-	-	-	-	-
	<b>RAZEM</b>	<b>1703086,26</b>	<b>1703086,26</b>	<b>1703086,26</b>	<b>1703086,26</b>	<b>6 812 345,04</b>

Władze samorządowe zakładają możliwość finansowania omawianej inwestycji ze źródeł zewnętrznych Europejskiego Funduszu Rozwoju Regionalnego. Zgodnie z posiadanymi informacjami, udział środków zewnętrznych zaplanowano na poziomie około 80%.

**Nazwa zadania: Projekt „Labirynty wiedzy”**

Łączne nakłady do poniesienia: 245 985,00 zł

Data rozpoczęcia inwestycji: 2010

Data zakończenia inwestycji: 2011

**Opis zadania:**

Projekt pn. „Labirynty wiedzy” jest współfinansowany ze środków Unii Europejskiej w ramach Europejskiego Funduszu Społecznego. Jest on realizowany w ramach Priorytetu IX POKL „Rozwój wykształcenia i kompetencji w regionach”, Działanie 9.1 „Wyrównywanie szans edukacyjnych i zapewnienie wysokiej jakości usług edukacyjnych świadczonych w systemie oświaty”, Poddziałanie 9.1.2 „Wyrównywanie szans edukacyjnych uczniów z grup o utrudnionym dostępie do edukacji oraz zmniejszanie różnic w jakości usług edukacyjnych”.

Do projektu partnerskiego przystąpiło 6 samorządów:

- Gmina Nakło nad Notecią,
- Gmina Mrocza,
- Gmina Kcynia,
- Gmina Sadki,
- Gmina Szubin,
- Starostwo Powiatowe

oraz 3 stowarzyszenia:

- Stowarzyszenie na Rzecz Rozwoju Wsi Anieliny i Łodzia „Żakus”,
- Stowarzyszenie na Rzecz Rozwoju Olszewki i Lubaszca,
- Stowarzyszenie na Rzecz Rozwoju Wsi Trzeciewnica i Suchary.

Obszar realizacji projektu obejmuje teren powiatu nakielskiego, czas wykonania wszystkich zadań to termin od 01.09.2010 do 30.09.2011r. Głównym celem jest wyrównywanie szans edukacyjnych, społecznych i kulturowych uczniów, zmniejszanie dysproporcji w ich osiągnięciach, zwiększenie świadomości roli zdobywanej wiedzy z zakresu nauk humanistycznych, matematyczno-przyrodniczych. Ponadto istotne jest również przeciwdziałanie patologiom społecznym poprzez opiekę psychologiczno-pedagogiczną a

także zorganizowanie takiej właśnie pomocy dla uczniów niepełnosprawnych oraz uczniów z dysfunkcjami.

Osoby, które zostaną objęte wsparciem stanowią grupę docelową składającą się z 3000 uczniów z 50 szkół. W ramach projektu wsparcie otrzymają uczniowie szkół podstawowych, gimnazjalnych, ponadgimnazjalnych, szkół publicznych i niepublicznych. Z obszaru wsparcia będzie to około 100 osób (3 szkoły gminne).

W grupie docelowej znajdują się uczniowie napotykający trudności w nauce, niepełnosprawni, wywodzący się z rodzin niewydolnych wychowawczo, zagrożonych patologią, objętych nadzorem kuratorskim a także z rodzin wielodzietnych niepełnych, sprawiających trudności wychowawcze. Wsparciem objęci będą również uczniowie uzdolnieni artystycznie, sportowo z zainteresowaniami przedmiotami humanistycznymi - zwłaszcza j. polskim, j. obcymi, przedmiotami matematyczno-przyrodniczymi, technicznymi. Drugą grupę stanowią uczniowie, którzy pomimo braku trudności w nauce napotykają na bariery w rozwoju swych zdolności i zainteresowań z powodu problemów finansowych lub z powodu zamieszkiwania na terenach wiejskich.

W projekcie wyodrębniono zadania:

- zad.1 „Drogi do celu”- zajęcia dydaktyczno-wyrównawcze
- zad.2 „Pomocna dłoń”- opieka pedagogiczno-psychologiczna
- zad.3 „Mogę więcej” - zajęcia pozalekcyjne
- zad.4 „W szkole, w pracy”- doradztwo zawodowe.

**Tabela 11. Zestawienie kosztów inwestycji 08 wraz ze źródłami finansowania**

	Wyszczególnienie	2009	2010	2011	2012	2013	SUMA
1.	Środki własne	-	16 046,50	16 046,50	-	-	32 083,00
2.	Środki gminnych funduszy celowych	-	-	-	-	-	-
3.	Środki spółek gminnych	-	-	-	-	-	-
4.	Kredyty i pożyczki preferencyjne	-	-	-	-	-	-
5.	Kredyty i pożyczki komercyjne	-	-	-	-	-	-
6.	Obligacje komunalne	-	-	-	-	-	-
7.	Dofinansowanie inwestycji ze źródeł zewnętrznych, w tym środków UE (EFS)	-	106 951,00	106 951,00	-	-	213902,00
8.	Inne dotacje, subwencje	-	-	-	-	-	-
9.	Budżet centralny	-	-	-	-	-	-
10.	Współfinansowanie (w tym partnerstwo publiczno-prywatne)	-	-	-	-	-	-
11.	Inne	-	-	-	-	-	-
	<b>RAZEM</b>	-	122 992,50	122 992,50	-	-	245 985,00

**Obszar III:**

**Nazwa zadania:** Rewitalizacja Osiedla Bolesława Chrobrego – montaż małej architektury, utworzenie ścieżek, nasadzenie drzew.

Łączne nakłady do poniesienia: 1 721 311

Data rozpoczęcia inwestycji: 2013

Data zakończenia inwestycji: 2015

**Opis zadania:**

Przedsięwzięcie polegać będzie wyremontowaniu istniejących bądź wybudowaniu nowych odcinków chodników i dróg na osiedlu Chrobrego. Obecny stan nawierzchni dróg uznać należy za słaby. Z biegiem lat pojawiły się w niej liczne dziury i ubytki. Realizacja przedsięwzięcia przyczyni się do poprawy bezpieczeństwa na osiedlu a także podniesie jego walory estetyczne.

**Tabela 12. Zestawienie kosztów inwestycji 06 wraz ze źródłami finansowania**

	Wyszczególnienie	2013	2014	2015	SUMA
1.	Środki własne Spółdzielni	143 443	143 443	143 443	<b>430 329</b>
2.	Środki gminnych funduszy celowych	-	-	-	-
3.	Środki spółek gminnych	-	-	-	-
4.	Kredyty i pożyczki preferencyjne	-	-	-	-
5.	Kredyty i pożyczki komercyjne	-	-	-	-
6.	Obligacje komunalne	-	-	-	-
7.	Dofinansowanie inwestycji ze źródeł zewnętrznych, w tym środków UE	-	-	-	-
8.	Inne dotacje, subwencje	-	-	-	-
9.	Budżet centralny	-	-	-	-
10.	Współfinansowanie (w tym partnerstwo publiczno-prywatne)	-	-	-	-
11.	Inne	-	-	-	-
	<b>RAZEM</b>	<b>143 443</b>	<b>143 443</b>	<b>143 443</b>	<b>430 329</b>

W poniższej tabeli zaprezentowany został plan finansowy rewitalizacji uwzględniający wszystkie projekty w jej skład wchodzące oraz źródła finansowania dla poszczególnych lat realizacji inwestycji.

<b>Rewitalizacja obszarów położonych w pobliżu osiedla Kazimierza Wielkiego w Nakle nad Notecią</b>	2010	2011	2012	2013	2014	2015	2016	2017	2018	2019	suma
Środki własne	686195,86	686195,86	686195,86	686195,86	-	-	-	-	-	-	2744783,43
EFRR	1 016890,40	1 016890,40	1 016890,40	1 016890,40	-	-	-	-	-	-	4 067 561,61
pozostałe	-	-	-	-	-	-	-	-	-	-	-
Suma projektu	1703086,26	1703086,26	1703086,26	1703086,26	-	-	-	-	-	-	6812345,04
<b>Projekt "Labirynty wiedzy"</b>	2010	2011	2012	2013	2014	2015	2016	2017	2018	2019	suma
Środki własne	16 046,50	16 046,50	-	-	-	-	-	-	-	-	32 083,00
EFRR	0	-	-	-	-	-	-	-	-	-	0
pozostałe	106 951,00	106 951,00	-	-	-	-	-	-	-	-	213902,00
Suma projektu	122 992,50	122 992,50	-	-	-	-	-	-	-	-	245 985,00
<b>Rewitalizacja Osiedla Bolesława Chrobrego – montaż małej architektury, utworzenie ścieżek, nasadzenie drzew</b>	2010	2011	2012	2013	2014	2015	2016	2017	2018	2019	suma

Środki własne	-	-	-	143 443	143443	143443	-	-	-	-	430 329
EFRR	-	-	-	-	-	-	-	-	-	-	-
pozostałe	-	-	-	-	-	-	-	-	-	-	-
Suma projektu	-	-	-	143 443	143443	143443	-	-	-	-	<b>430 329</b>
<b>Renowacja zabytkowej części nadnoteckich łazienek wraz z budową kładki dla pieszych przez rzekę Notec</b>	2010	2011	2012	2013	2014	2015	2016	2017	2018	2019	suma
Środki własne	-	-	-	-	-	400000	600000	600000	1 400000	1000000	4 000 000
EFRR	-	-	-	-	-	-	-	-	-	-	-
pozostałe	-	-	-	-	-	-	-	-	-	-	-
Suma projektu	-	-	-	-	-	400000	600000	600000	1 400000	1000000	<b>4 000 000</b>
<b>Budowa portu jachtowego z przystanią i pomieszczeniami dydaktycznymi oraz z zapleczem turystycznym.</b>	2010	2011	2012	2013	2014	2015	2016	2017	2018	2019	suma

Środki własne	-	-	-	-	-	2000000	2000000	6000000	8000000	2000000	20000000
EFRR	-	-	-	-	-	-	-	-	-	-	-
pozostałe	-	-	-	-	-	-	-	-	-	-	-
Suma projektu	-	-	-	-	-	2000000	2000000	6000000	8000000	2000000	20000000
<b>Nakłady na wszystkie projekty realizowane w ramach rewitalizacji</b>	<b>2010</b>	<b>2011</b>	<b>2012</b>	<b>2013</b>	<b>2014</b>	<b>2015</b>	<b>2016</b>	<b>2017</b>	<b>2018</b>	<b>2019</b>	<b>suma</b>
Środki własne	686 195,86	686 195,86	686 195,86	829 638,86	143 443,00	2 543 443,00	2 600 000,00	6 600 000,00	8 000 000,00	3 000 000,00	25 775 112,44
EFRR	1 016 890,40	1 016 890,40	1 016 890,40	1 016 890,40	0,00	0,00	0,00	0,00	0,00	0,00	4 067 561,60
pozostałe	106 951,00	106 951,00	0,00	0,00	0,00	0,00	0,00	0,00	0,00	0,00	213 902,00
Suma nakładów na wszystkie projekty	1 810 037,26	1 810 037,26	1 703 086,26	1 846 529,26	143 443,00	2 543 443,00	2 600 000,00	6 600 000,00	8 000 000,00	3 000 000,00	30 056 576,04

#### 8.4. Harmonogram realizacji projektów i zadań inwestycyjnych.

Tabela 13 Harmonogram realizacji inwestycji

Lp.	Nazwa inwestycji	2010	2011	2012	2013	2014	2015	2016	2017	2018	2019	2020
1.	Renowacja zabytkowej części nadnoteckich łazienek wraz z budową kładki dla pieszych przez rzekę Notec.											
2.	Budowa portu jachtowego z przystanią i pomieszczeniami dydaktycznymi oraz z zapleczem turystycznym.											
4.	Rewitalizacja obszarów położonych w pobliżu os. Kazimierza Wielkiego w Nakle nad Notecią											
6.	Rewitalizacja Osiedla Bolesława Chrobrego – montaż małej architektury, utworzenie ścieżek, nasadzenie drzew											
8.	Realizacja projektu miękkiego „labirynty wiedzy”											



## 9. NAWIĄZANIE DO STRATEGICZNYCH DOKUMENTÓW DOTYCZĄCYCH ROZWOJU PRZESTRZENNEGO, SPOŁECZNO – GOSPODARCZEGO MIASTA I REGIONU

### 9.1. Powiązanie projektów z innymi działaniami w ramach dokumentów strategicznych na terenie województwa kujawsko – pomorskiego.

Powiązanie ze „Strategią Rozwoju województwa kujawsko – pomorskiego na lata 2007 – 2020”.

Celem nadrzędnym zawartym w dokumencie „Strategia Rozwoju Województwa kujawsko – pomorskiego na lata 2007 – 2020” jest poprawa konkurencyjności regionu i podniesienie poziomu życia mieszkańców przy respektowaniu zasad zrównoważonego rozwoju. W ramach realizacji celu nadrzędnego zdefiniowano 3 priorytetowe obszary działań:

- Priorytetowy obszar działań 1. Rozwój nowoczesnej gospodarki

Działania w ramach priorytetu:

Działanie 1.1 Kreowanie warunków przedsiębiorczości i upowszechniania innowacji;

Działanie 1.2. Wzmacnianie konkurencyjności regionalnej gospodarki rolnej;

Działanie 1.3. Promocja rozwoju turystyki.

- Priorytetowy obszar działań 2. Unowocześnienie struktury funkcjonalno-przestrzennej regionu.

Działania w ramach priorytetu:

Działanie 2.1. Wspieranie rozwoju sieci osadniczej;

Działanie 2.2. Rozwój infrastruktury technicznej;

Działanie 2.3. Rozwój infrastruktury społeczeństwa informacyjnego;

Działanie 2.4. Rozwój infrastruktury społecznej;

Działanie 2.5. Promocja dziedzictwa kulturowego;

Działanie 2.6. Zachowanie i wzbogacanie zasobów środowiska przyrodniczego.

- Priorytetowy obszar działań 3. Rozwój zasobów ludzkich.

Działania w ramach priorytetu:

Działanie 3.1. Budowa społeczeństwa opartego na wiedzy;

Działanie 3.2. Budowa kapitału społecznego;

Działanie 3.3. Promocja zatrudnienia osób pozostających bez pracy lub zagrożonych jej utratą;

Działanie 3.4. Promocja i profilaktyka zdrowia;

Działanie 3.5. Integracja społeczno-zawodowa i bezpieczeństwo ludności.

Wiodące znaczenie mają wszystkie priorytety, bowiem określają one podstawowe czynniki, które charakteryzują podjęcie działań rewitalizacyjnych, nadanie terenom czy tkankom urbanistycznym nowego życia, ożywienia przedmiotowego obszaru.

Realizacja zadań w zakresie wszystkich priorytetów z zachowaniem zasad zrównoważonego rozwoju jest jednak bardzo trudna, głównie ze względu na duże koszty inwestycji oraz czasochłonność. Dlatego też należy szczególnie pilnie poszukiwać środków ze wszystkich możliwych źródeł finansowania, łącznie ze środkami pomocowymi UE.

### **Powiązanie ze „Strategią Rozwoju Rolnictwa i Obszarów Wiejskich”**

Zapisy SRRiOW wskazują, że w ramach koncepcji rozwoju rolnictwa i obszarów wiejskich wyodrębniono działania w celu osiągnięcia istotnej poprawy jakości przestrzeni produkcyjnej i wzrostu wewnętrznej integracji. Służyć temu powinno między innymi:

- realizowanie programu sanitacji wsi, który obejmuje zaopatrzenie wsi i rolnictwa w wodę pitną i gospodarczą, kanalizację zagrodową oraz zbiorową w skali wsi, oczyszczanie ścieków, wysypiska odpadów i inne
- racjonalne kształtowanie układu gruntów ornych, użytków zielonych, lasów i użytków ekologicznych, odtworzenie i ochrona obszarów o szczególnych walorach przyrodniczych, ekologicznych, kulturowych.

Wszystkie powyższe postulaty są uwzględnione w zaproponowanych programach, co w przyszłości wydatnie wpłynie na poprawę jakości życia w Nakle nad Notecią oraz ułatwi przedsiębiorcom funkcjonowanie na jego terenie.

### **Powiązanie ze „Strategią zrównoważonego rozwoju gminy Nakło nad Notecią”**

W dokumencie tym poszczególne cele określono w następujący sposób:

- Dla obszaru gospodarczego: Gospodarka przyjazna środowisku i odpowiadająca potrzebom mieszkańców.

*Cele szczegółowe:*

- Restrukturyzacja rolnictwa i rynku usług pozarolniczych.
- Rozwój przedsiębiorczości.
- Dla obszaru środowiskowego i infrastruktury technicznej: Zrównoważony rozwój środowiska przyrodniczego i infrastruktury technicznej Gminy i Miasta Nakła nad Notecią.

*Cele szczegółowe:*

- Bezpieczna, bezkolizyjna komunikacja lokalna i ponadlokalna.
- Odpowiednia gospodarka: wodno- ściekowa i odpadowa.
- Ochrona zasobów środowiskowych.
- Edukacja ekologiczna.
- Dla obszaru społecznego: Mądre, zdrowe i zintegrowane społeczeństwo.

*Cele szczegółowe:*

- Dobra opieka medyczna i socjalna.
- Sprawny system oświaty w gminie.
- Integracja społeczności lokalnej poprzez kulturę, sport i rekreację.
- Dla zarządzania gminą: Skuteczny i nowoczesny sposób zarządzania gminą.

*Cel szczegółowy:*

- Promocja i marketing gminy.

Realizacja celów zawartych w Programie wpłynie pozytywnie na wszystkie aspekty życia mieszkańców. Podniesie to także atrakcyjność Miasta, co przełoży się na jego potencjał turystyczny.

Należy pamiętać, że Lokalny Program Rewitalizacji opracowywany był przy udziale mieszkańców Nakła nad Notecią poprzez prowadzenie konsultacji i badań ankietowych, dzięki czemu w najlepszy sposób identyfikuje on problemy i potrzeby mieszkańców Miasta.

**Powiązanie ze „Studium uwarunkowań i kierunków zagospodarowania przestrzennego gminy Nakło nad Notecią”.**

Cel podstawowy w „Studium uwarunkowań i kierunków zagospodarowania przestrzennego gminy Nakło nad Notecią” formułowany jest jako „*wielofunkcyjny, zrównoważony rozwój gospodarczy gminy gwarantujący wysoką jakość życia jej mieszkańcom*”.

Cel ten ma być realizowany poprzez wdrażanie zasad zrównoważonego rozwoju w sferach:

- Społecznej;
- Gospodarczej;
- Ekologicznej;
- Przestrzennej.

Z punktu widzenia realizacji celu szczególnie ważne jest:

- Zachowanie zasobów krajobrazowych środowiska oraz zasobów dziedzictwa kulturowego;
- Gospodarowanie rolniczą przestrzenią produkcyjną, gwarantujące ochronę wód, powierzchni ziemi oraz istniejącej zieleni;
- Wyznaczanie obszarów rozwoju przestrzennego jednostek osadniczych, gwarantujące spójność urbanistyczną z istniejącą zabudową, właściwe kształtowanie krajobrazu oraz uzbrojenie techniczne terenów i obsługę komunikacyjną.

Dla zrealizowania celu podstawowego wyznaczone zostały cele strategiczne. Ich wdrażanie ma w konsekwencji doprowadzić do podniesienia potencjału gospodarczego, społecznego i przestrzennego gminy. Cele te obejmują:

- Wielofunkcyjny rozwój zespołu jednostek osadniczych Miasta Nakła nad Notecią i wsi Paterek jako ośrodków obsługi ludności o charakterze ponadlokalnym;
- Zachowanie i ochronę wysokich walorów przyrodniczych obszaru oraz zasobów dziedzictwa kulturowego;
- Wykorzystanie rolniczej przestrzeni produkcyjnej dla rozwoju gospodarczego gminy.

### **Powiązanie z „Regionalnym Programem Operacyjnym Województwa Kujawsko Pomorskiego na lata 2007 - 2013”**

Celem strategicznym Regionalnego Programu Operacyjnego Województwa Kujawsko-Pomorskiego na lata 2007-2013 jest poprawa konkurencyjności województwa oraz spójności społeczno-gospodarczej i przestrzennej jego obszaru.

Cele szczegółowe realizowane będą poprzez priorytety programu oraz określone w nich obszary interwencji i projekty. Relacja celów szczegółowych programu względem poszczególnych priorytetów ma charakter horyzontalny. Oznacza to, iż poszczególne priorytety, bezpośrednio oraz pośrednio, przyczyniają się do osiągnięcia celów szczegółowych, lecz w różnym stopniu.

Cele programu realizowane będą poprzez następujące osie priorytetowe:

- Rozwój infrastruktury technicznej
- Zachowanie i racjonalne użytkowanie środowiska
- Rozwój infrastruktury społecznej
- Rozwój infrastruktury społeczeństwa informacyjnego
- Wzmocnienie konkurencyjności przedsiębiorstw
- Wsparcie rozwoju turystyki
- Wspieranie przemian w miastach wymagających odnowy
- Pomoc techniczna

Cel główny RPO realizuje równocześnie cele innych polityk sformułowane w następujących dokumentach:

- Odnowiona Strategia Lizbońska - wzrost gospodarczy i zatrudnienie),
- Polityka spójności Unii Europejskiej (Strategiczne Wytyczne Wspólnotowe) Odnowa podstaw konkurencyjności, zwiększenie potencjału wzrostu i wydajności oraz wzmocnienie spójności społecznej przy szczególnym nacisku na wiedzę, innowacyjność i optymalne wykorzystanie kapitału ludzkiego,
- Strategia Rozwoju Kraju Podniesienie poziomu i jakości życia mieszkańców Polski: poszczególnych obywateli i rodzin,
- Narodowa Strategia Spójności Tworzenie warunków dla wzrostu konkurencyjności gospodarki polskiej opartej na wiedzy i przedsiębiorczości zapewniającej wzrost zatrudnienia oraz wzrost poziomu spójności społecznej, gospodarczej i przestrzennej Polski w ramach Unii Europejskiej i wewnątrz kraju,
- Polityka wewnątrz-regionalna (Strategia Rozwoju Województwa kujawsko - pomorskiego) Poprawa jakości przestrzeni województwa, systemu edukacji, rynku pracy, gospodarki oraz sfery społecznej skutkująca wzrostem poziomu życia mieszkańców.

Z punktu widzenia rewitalizacji Miasta Nakła nad Notecią najważniejsza jest 7 oś priorytetowa: „Wspieranie przemian w miastach i w obszarach wymagających odnowy”.

Jej celem jest ożywienie gospodarcze i społeczne oraz odnowa infrastrukturalna i architektoniczno-urbanistyczna zdegradowanych części miast, terenów i obiektów przemysłowych i powojaskowych. W ramach priorytetu zakłada się wspieranie działań na obszarach rewitalizowanych skierowanych na poprawę warunków codziennego życia mieszkańców, skutkujących ich aktywizacją społeczno-gospodarczą, przy jednoczesnym zachowaniu, przywróceniu ich wartości kulturowych i historycznych. Wsparcie obejmie unowocześnianie zagospodarowania infrastrukturalnego oraz renowację obiektów, w tym renowację wspólnych części wielorodzinnych budynków mieszkalnych (w zakresie odnowy części głównej struktury budynku, instalacji technicznych, innych działań mających na celu oszczędność energetyczną).

Do wsparcia kwalifikowane będą projekty ujęte w **programie rewitalizacji miasta** sporządzonym przez jednostkę samorządu terytorialnego.

Beneficjentami 7 osi priorytetowej będą:

- jednostki samorządu terytorialnego ich związki i stowarzyszenia,
- jednostki organizacyjne JST posiadające osobowość prawną,
- administracja rządowa,
- szkoły wyższe,
- instytucje kultury,
- osoby prawne i fizyczne będące organami prowadzącymi szkoły i placówki,
- zakłady opieki zdrowotnej działające w publicznym systemie ochrony zdrowia,
- inne jednostki sektora finansów publicznych posiadające osobowość prawną,
- organizacje pozarządowe,
- kościoły i związki wyznaniowe oraz osoby prawne kościołów i związków wyznaniowych,
- spółdzielnie i wspólnoty mieszkaniowe,
- Towarzystwo Budownictwa Społecznego (TBS),
- MŚP.

## 10. Zarządzanie (system wdrażania) realizacją

Program Rewitalizacji został stworzony w drodze lokalnych konsultacji społecznych przeprowadzonych na terenie Miasta. Zadania zostały przedstawione przez Zespół pracowników Urzędu Miasta, który pełni rolę Instytucji zarówno biorącej udział w opracowywaniu Programu Rewitalizacji Nakła nad Notecią jak i jednostki zarządzającej i koordynującej Lokalny Program Rewitalizacji. Dokument został skonsultowany i poddany dyskusjom podczas spotkań publicznych zorganizowanych przez Urząd Miasta, a następnie zaopiniowany przez komisje Rady Miejskiej i przyjęty uchwałą przez Radę Miejskiej.

W miarę możliwości, aby zwiększyć efektywność wdrażania Lokalnego Programu Rewitalizacji, Urząd Miasta będzie realizował projekty z innymi podmiotami, przede wszystkim z organizacjami pozarządowymi. Podstawą do wspólnych działań będzie podpisanie stosownych porozumień.

Na terenie Nakła nad Notecią realizowane będą projekty posiadające poparcie społeczne, uzasadnione ekonomicznie, oraz charakteryzujące się największą wartością dodaną. W uzasadnionych przypadkach wybór konkretnego projektu będzie konsultowany z radnymi oraz innymi lokalnymi aktorami społecznymi.

Realizacja zadań zawartych w Lokalnym Programie Rewitalizacji Nakła nad Notecią wymaga akceptacji społecznej. Nie ulega najmniejszej wątpliwości, że również skuteczność działań zapisanych w tym dokumencie zależy w dużym stopniu od reakcji społeczności lokalnej na proponowane działania. Pracownicy Urzędu Miasta i Gminy w Nakle nad Notecią odpowiedzialni będą m. in. za koordynowanie działań rewitalizacyjnych, sporządzanie raportów z określonych prac rewitalizacyjnych oraz współdziałanie w celu osiągnięcia założonych produktów i rezultatów Lokalnego Programu Rewitalizacji.

W związku z tym, Public Relations zadań wynikających z „Lokalnego Programu Rewitalizacji” powinien w przystępny sposób prezentować:

- przyczyny (powody) wyboru poszczególnych zadań,
- spodziewane rezultaty,
- zalety wybranych wariantów działania.

Osiągnięcie tych celów powinno się odbyć poprzez:

- zapewnienie powszechnego dostępu do informacji o możliwościach ubiegania się o wsparcie ze środków funduszy strukturalnych na realizację projektów służących rozwojowi regionalnemu dla wszystkich grup docelowych z terenu Nakła nad Notecią

oraz zapewnienie czytelnej informacji o kryteriach oceny i wyboru projektów oraz obowiązujących w tym zakresie procedurach,

- zapewnienie bieżącego informowania opinii publicznej o zakresie i wymiarze pomocy wspólnotowej dla poszczególnych projektów i rezultatach działań na poziomie Miasta
- inicjowanie dodatkowych działań promocyjnych o zasięgu lokalnym,
- zapewnienie współpracy z instytucjami zaangażowanymi w monitorowanie i realizowanie Lokalnego Programu Rewitalizacji w zakresie działań informacyjnych i promocyjnych poprzez wymianę informacji i wspólne przedsięwzięcia,
- wykorzystanie nowoczesnych źródeł przekazu i nowoczesnych technologii, m.in. takich jak: Internet, poczta elektroniczna, elektroniczna archiwizacja dokumentów, w celu usprawnienia komunikacji pomiędzy podmiotami uczestniczącymi w realizacji Lokalnego Programu Rewitalizacji.

Wszelkie działania podejmowane w ramach LPR Miasta Nakło nad Notecią będą uwzględniały specyficzne potrzeby grup docelowych w kwestii informacji oraz użytych instrumentów w celu osiągnięcia maksymalnej skuteczności. Grupami docelowymi Programu są:

- społeczeństwo – to bezpośredni beneficjent – kształtowanie i informowanie opinii publicznej poprzez przekazywanie powszechnej wiedzy o działaniach Unii Europejskiej, o wdrażaniu i wykorzystaniu środków wspólnotowych, o korzyściach płynących z członkostwa, o budowaniu pozytywnego wizerunku podmiotów zaangażowanych w proces wdrażania pomocy, co przyczyni się do poparcia dla inwestycji,
- beneficjenci to osoby, instytucje lub grupy społeczne bezpośrednio korzystające z wdrażanej pomocy,
- jednostki samorządu terytorialnego szczebla gminnego,
- podmioty będące jednostkami podległymi samorządowi gminnemu bądź realizujące zadania jednostki samorządu terytorialnego,
- podmioty gospodarcze,
- organizacje zrzeszające przedsiębiorców,
- organizacje pozarządowe,
- inne organizacje społeczne,



- media.

Niniejszy Lokalny Program Rewitalizacji Miasta Nakło nad Notecią obejmuje swoim obszarem najważniejsze z punktu widzenia interesu lokalnej społeczności tereny. Pilotażowe projekty rewitalizacyjne opisane w niniejszym dokumencie stanowią pierwszy etap realizacji programu odnowy społeczno – gospodarczej Miasta. Zostały one zidentyfikowane na podstawie analizy kluczowych płaszczyzn rozwojowych Miasta oraz potrzeby interwencji, zwłaszcza władz samorządowych, w specyficzne obszary infrastruktury technicznej i społecznej na terenie rewitalizowanego obszaru. W Lokalnym Programie Rewitalizacji wskazano również projekty, które zostaną zrealizowane w terminie późniejszym na wyznaczonych już obszarach, które mają zostać poddane rewitalizacji.

Pilotażowe projekty zostały zidentyfikowane i opisane według dostępnej dokumentacji oraz wiedzy osób, które będą odpowiedzialne za ich przyszłe wdrażanie, a także według stanu zaawansowania ich przygotowania. Wzięto również pod uwagę możliwości budżetowe władz Miasta, organizacji i podmiotów zaangażowanych w ich realizację.

Zawarty w niniejszym opracowaniu zbiór pilotażowych projektów wskazuje na potrzebę interwencji w określonych płaszczyznach życia społeczno – gospodarczego Nakła nad Notecią. Wykaz projektów planowanych do zrealizowania na obszarze II stanowić będzie podstawę do ubiegania się o środki z Europejskiego Funduszu Rozwoju Regionalnego. Elementy rewitalizacji planowane na obszarach I i III zostaną sfinansowane ze środków własnych miasta Nakło nad Notecią. Podmioty, odpowiedzialne za realizację poszczególnych działań rewitalizacyjnych podejmowanych na obszarze II, w rozumieniu zasad zarządzania środkami z funduszy strukturalnych, będą beneficjentami końcowymi ewentualnej pomocy.

Zbiór pilotażowych projektów zawarty w Lokalnym Programie Rewitalizacji stanowi zatem kompleksowy program rozwoju Miasta. Praktyka międzynarodowa wskazuje na potrzebą nieustannego i trwałego aktualizowania programów rewitalizacji. W zamierzeniach władz Nakła nad Notecią Lokalny Program Rewitalizacji będzie systematycznie uzupełniany o wszystkie kwalifikujące się projekty zgłaszane przez podmioty publiczne, organizacje pozarządowe czy inne podmioty działające na rzecz rozwoju Miasta Nakło nad Notecią.

Lokalny Program Rewitalizacji będzie aktualizowany we współpracy z lokalnymi partnerami społeczno –gospodarczymi zgodnie z poniższą procedurą. Należy zauważyć, że procedura ta będzie realizowana każdego roku, w celu aktualizacji zamierzeń władz Miasta.

Aktualizacja jest niezbędna wobec następującego bardzo szybko rozwoju Miasta, co pociąga za sobą zmieniające się priorytety lokalnej społeczności. Powinny one być uwzględnione w aktualnej wersji Lokalnego Programu Rewitalizacji.

Lokalny Program Rewitalizacji jest aktualizowany trybem dwuletnim.

Aktualizacja będzie polegać na:

- uwzględnieniu w treści Lokalnego Programu Rewitalizacji nowych projektów, które zostały zgłoszone do Urzędu Miasta,
- zbadaniu stanu realizacji projektów wpisanych do Lokalnego Programu Rewitalizacji. Jeżeli przegląd projektów wykaże, że dane przedsięwzięcie nie zostało zgłoszone do Urzędu Marszałkowskiego bądź wniosek został złożony, lecz projekt został odrzucony – następować będzie aktualizacja treści LPR uwzględniająca zaistniałą sytuację.

Poniżej zaprezentowano wskaźniki produktu i rezultatu jakie osiągnięte zostaną dzięki realizacji inwestycji. Wskaźniki zostały zaprezentowane zarówno dla całości zadań rewitalizacyjnych realizowanych w ramach Lokalnego Programu Rewitalizacji jak i tylko wyłącznie dla działań, które będą przedmiotem dokumentacji aplikacyjnej o dofinansowanie ze środków EFRR w ramach Regionalnego Programu Operacyjnego Województwa Kujawsko – Pomorskiego na lata 2007 – 2013.

**Wartości wskaźników osiągnięte dla wszystkich 3 obszarów ujętych w LPR podczas realizacji całości zadań wskazanych w dokumencie, realizowanych zarówno przy wsparciu środków EFRR jak i w całości ze środków własnych:**

Wskaźniki produktu:

L.p.	Wskaźnik produktu	Źródło danych	Jednostka miary	Rok bazowy 2010	Rok 2011	Rok 2012	Rok 2013	Rok 2014	Rok 2015	Rok 2016	Rok 2017	Rok 2018	Rok 2019	suma
1.	Liczba projektów w zakresie rewitalizacji i mieszkalnictwa	Protokoły odbioru robót wchodzących w zakres projektu	szt.	0	0	0	0	0	0	0	0	0	1	1

Źródło: załącznik III do Szczegółowego Opisu Osi Priorytetowych RPO WK – P - Zestawienie wskaźników monitorowania dla Regionalnego Programu Operacyjnego Województwa Kujawsko-Pomorskiego na lata 2007-2013

Wskaźniki rezultatu:

L.p.	Wskaźnik produktu	Źródło danych	Jednostka miary	Rok bazowy 2010	Rok 2011	Rok 2012	Rok 2013	Rok 2014	Rok 2015	Rok 2016	Rok 2017	Rok 2018	Rok 2019	Rok 2020
1.	Liczba osób mieszkających na terenach objętych procesem rewitalizacji	Dane statystyczne/ ewidencja ludności zamieszkującej poszczególne obszary objęte działaniami rewitalizacyjnymi	szt.	0	0	0	2378	2378	8455	8455	8455	8455	8922	8922
2.	Liczba zrewitalizowanych obszarów	Protokoły odbioru robót wchodzących w skład prac będących częścią działań rewitalizacyjnych realizowanych na danym obszarze	szt.	0	0	0	1	1	2	2	2	2	3	3

Źródło: załącznik III do Szczegółowego Opisu Osi Priorytetowych RPO WK – P - Zestawienie wskaźników monitorowania dla Regionalnego Programu Operacyjnego Województwa Kujawsko-Pomorskiego na lata 2007-2013

## **11. System monitorowania i oceny realizacji Lokalnego Programu Rewitalizacji i komunikacji społecznej**

Lokalny Program Rewitalizacji Nakła nad Notecią stanowi dokument otwarty, który powinien odzwierciedlać potrzeby oraz priorytetowe działania związane z rozwojem społecznym, gospodarczym i przestrzennym Gminy Miejskiej oraz lokalnej społeczności. Lokalny Program Rewitalizacji poddawany będzie systematycznej, okresowej analizie i ocenie oraz będzie w razie potrzeby aktualizowany w zakresie dostosowania do zmieniających się uwarunkowań. Analiza, ocena i aktualizacja programu odbywać się będzie w oparciu o zasadę współpracy z zainteresowanymi partnerami.

Do monitorowania, oceny realizacji programu i jego aktualizacji służyć będzie system współpracy pomiędzy podmiotami programu oraz osiągane wskaźniki produktów, rezultatów i oddziaływania.

Okresowej analizie i monitorowaniu będzie dokonywał wydelegowany pracownik Urzędu Miasta poprzez analizę i weryfikację wniosków projektowych złożonych do Urzędu Miasta i Gminy Nakło nad Notecią. Źródłami weryfikacji realizacji zadań twardych będą protokoły odbioru robót budowlanych dla poszczególnych zadań. W przypadku realizacji projektów miękkich prowadzone będą listy uczestników szkoleń oraz spotkań, które pozwolą zweryfikować ilość mieszkańców Nakła nad Notecią biorących udział w projekcie.

Informowanie w procesie komunikacji społecznej ma wyjaśnić mieszkańcom korzyści płynące z procesu rewitalizacji, w zamian za tymczasowe zakłócenie normalnego rytmu życia i określony wysiłek, także finansowy.

Lokalny Program Rewitalizacji Miasta Nakło nad Notecią będzie podlegał stopniowej ocenie. Instytucją oceniającą jego realizację i wdrażanie będzie Rada Miejska w Nakle nad Notecią. Ocena postępów realizacji Lokalnego Programu Rewitalizacji będzie odbywać się poprzez cykliczną debatę na forum Rady Miejskiej.

Burmistrz Miasta Nakło nad Notecią będzie okresowo przedstawiał na forum Rady Miasta sprawozdania z wykonanych zadań inwestycyjnych i społecznych zawartych w Lokalnym Programie Rewitalizacji na lata 2009 – 2015.

Lokalny Program Rewitalizacji będzie podlegał także ocenie samych mieszkańców Nakła nad Notecią. Będzie się to odbywało za pośrednictwem lokalnych mediów. Pośród

mieszkańców Nakła zostanie przeprowadzona ankieta za pośrednictwem której mieszkańcy będą mieli możliwość wypowiedzenia się na temat postępu prac i efektów działań podejmowanych w ramach Lokalnego Programu Rewitalizacji. Wyniki ankiety planuje się zaprezentować w lokalnych mediach. Ponadto kwestie dotyczące przebiegu prac rewitalizacyjnych będą prezentowane na sesjach Rady Miejskiej. Procesie monitorowania realizacji projektu wykorzystana zostanie więc zasada empowerment polegająca na udziale bezpośrednich beneficjentów projektu jakimi są mieszkańcy Nakła nad Notecią w procesie jego monitorowania.

## INDEKSY I SPISY

### *Spis rysunków*

RYSUNEK 1. PŁYWALNIA W NAKLE NAD NOTECIĄ (WIDOK 1).	8
RYSUNEK 2. PŁYWALNIA W NAKLE NAD NOTECIĄ (WIDOK 2).	8
RYSUNEK 3. MAPA OBSZARÓW OBJĘTYCH REWITALIZACJĄ.	42
RYSUNEK 4. PARK MIEJSKI W NAKLE NAD NOTECIĄ (WIDOK 1).	50
RYSUNEK 5. PARK MIEJSKI W NAKLE NAD NOTECIĄ (WIDOK 2).	50
RYSUNEK 6. DROGA NA OSIEDLU CHROBREGO.	57
RYSUNEK 7. STAN OBECNY CHODNIKÓW I DRÓG NA OSIEDLU CHROBREGO.	57
RYSUNEK 8. TEREN NAKIELSKICH ŁAZIENEK.	58
RYSUNEK 9. LOKALIZACJA KŁADKI NAD RZEKĄ NOTEĆ.	58
RYSUNEK 10. PLANOWANY TEREN BUDOWY MARINY I POMIESZCZEŃ DYDAKTYCZNYCH (WIDOK 1).	59
RYSUNEK 11. PLANOWANY TEREN BUDOWY MARINY I POMIESZCZEŃ DYDAKTYCZNYCH (WIDOK 2).	59

### *Spis tabel*

TABELA 1 HARMONOGRAM KONSULTACJI SPOŁECZNYCH	28
TABELA 2 LICZBA MIESZKAŃCÓW OBSZARU I Z PODZIAŁEM NA ULICE	32
TABELA 3 LICZBA MIESZKAŃCÓW OBSZARU II Z PODZIAŁEM NA ULICE	33
TABELA 4 LICZBA MIESZKAŃCÓW OBSZARU III Z PODZIAŁEM NA ULICE	33
TABELA 5 OBSZARY REWITALIZOWANE	35
TABELA 6 WSKAŹNIKI NA PODSTAWIE KTÓRYCH ZOSTAŁY WYZNACZONE POSZCZEGÓLNE OBSZARY REWITALIZACJI	36
TABELA 7. WYKAZ OBSZARÓW OBJĘTYCH REWITALIZACJĄ	38
TABELA 8. ZESTAWIENIE KOSZTÓW INWESTYCJI 01 WRAZ ZE ŹRÓDŁAMI FINANSOWANIA	79
TABELA 9. ZESTAWIENIE KOSZTÓW INWESTYCJI 02 WRAZ ZE ŹRÓDŁAMI FINANSOWANIA	80
TABELA 10. ZESTAWIENIE KOSZTÓW I	81
TABELA 11. ZESTAWIENIE KOSZTÓW INWESTYCJI 08 WRAZ ZE ŹRÓDŁAMI FINANSOWANIA	83
TABELA 12. ZESTAWIENIE KOSZTÓW INWESTYCJI 06 WRAZ ZE ŹRÓDŁAMI FINANSOWANIA	84
TABELA 13 HARMONOGRAM REALIZACJI INWESTYCJI	88