

**UCHWAŁA NR II/10/2014
RADY MIEJSKIEJ W NAKLE NAD NOTECIĄ**

z dnia 4 grudnia 2014 r.

zmieniająca uchwałę w sprawie zatwierdzenia Planu Odnowy Miejscowości Potulice

Na podstawie art. 18 ust. 2 pkt. 6 ustawy z dnia 8 marca 1990 roku o samorządzie gminnym (Dz. U. z 2013 r. poz. 594 z późn. zm.¹⁾), w związku z § 10 ust. 2 pkt. 2 lit. „b” Rozporządzenia Ministra Rolnictwa i Rozwoju Wsi z dnia 14 lutego 2008 r. w sprawie szczegółowych warunków i trybu przyznawania pomocy finansowej w ramach działania „Odnowa i rozwój wsi” objętego Programem Rozwoju Obszarów Wiejskich na lata 2007- 2013 (Dz. U. z 2013 r. poz. 501 z późn. zm. z 2014 r. poz. 665) uchwala się, co następuje:

§ 1. W uchwale Nr L/971/2014 Rady Miejskiej w Nakle nad Notecią z dnia 25 września 2014 r. w sprawie - Planu Odnowy Miejscowości Potulice załącznik otrzymuje nowe brzmienie, zgodnie z załącznikiem do niniejszej uchwały.

§ 2. Wykonanie uchwały powierza się Burmistrzowi Miasta i Gminy Nakło nad Notecią.

§ 3. Uchwała wchodzi w życie z dniem podjęcia.

¹⁾Zmiany wymienionej ustawy zostały ogłoszone w Dz. U. z 2013 r. poz. 645, poz. 1318, z 2014 r. poz. 379, poz. 1072

PRZEWODNICZĄCY
Rady Miejskiej
Jan Świątowski

RADCA PRAWNY
Magdalena Lusiak
Bd - 1078

UZASADNIENIE

Zgodnie z § 10 ust. 2 pkt. 2 lit. „b” Rozporządzenia Ministra Rolnictwa i Rozwoju Wsi z 14 lutego 2008 roku, w sprawie szczegółowych warunków i trybu przyznawania i trybu przyznawania pomocy finansowej w ramach Działania „Odnowa i Rozwój Wsi” objętego Programem Rozwoju Obszarów Wiejskich 2007 – 2013, jednym z załączników do wniosku jest Plan Odnowy Miejscowości zatwierdzony przez Radę Miejską.

W związku z powyższym podjęcie uchwały umożliwi ubieganie się o dofinansowanie projektu unijnego realizowanego w Potulicach.

Z-ca Dyrektora Wydziału

Kamila Radzka-Januszewska

PLAN ODNOWY MIEJSCOWOŚCI POTULICE NA LATA 2014 - 2020



Charakterystyka miejscowości.

I. Położenie.

Potulice (do XVIII wieku Kantowo) – wieś w Polsce położona w województwie kujawsko – pomorskim, w powiecie nakielskim, w gminie Nakło nad Notecią. W latach 1975 – 1998 miejscowość położona była w województwie bydgoskim.

Potulice położone są na wschód od Nakła nad Notecią w kierunku Bydgoszczy przez Łochowo, przy drodze powiatowej nr 1926 C, między Kanałem Bydgoskim, a rzeką Notec (o współrzędnych geograficznych 53° 7' 30.5" N, 17° 41' 26.6" E).

II Historia.

Potulice to niewielka miejscowość znajdująca się w dolinie toruńsko-eberswaldzkiej. Wieś ta znajduje się na szlaku komunikacyjnym Bydgoszcz-Nakło-Szczecin.

Pierwotna nazwa wsi-Kantowo została w XIX w. zmieniona na Potulice od nazwiska rodu Potulickich. Rezydencja hr. Potulickich należała do największych w Wielkim Księstwie Poznańskim. W 1863 roku zbudowana została kaplica, w piwnicach której mieszczą się tablice nagrobne rodziny Potulickich.

Dawna kaplica hr. Potulickich,
obecnie kościół parafialny.



Tablica nagrobna w krypcie kaplicy.

Nieopodal kaplicy w 1865 roku wybudowano pałac w stylu eklektycznym. Jego właścicielem był Ignacy Potulicki, który urodził się 12 września 1793 roku w Krakowie, a 19 czerwca 1825 roku otrzymał tytuł hrabiego. Oprócz Potulic należało do niego Samsieczno i Ślesin. Potulicki był między innymi szambelanem pruskiego króla Fryderyka Wilhelma. Wszystkie dobra znajdujące się w Potulicach przekazał we władanie córce hrabinie Anieli Potulickiej. Pałac oraz tereny przyległe otaczał wspaniały park o powierzchni około 25 ha z wieloma różnorodnymi gatunkami drzew (dęby szypułkowe, bezszypułkowe, platany, sosny).



Pałac hr. Anieli Potulickiej.

Park hr. Anieli Potulickiej z okazałym dębem i ponad 100 letnimi drzewostanami sosny pospolitej, dębu, lipy, robinii akacjowej, klonu, brzozy, platanów.

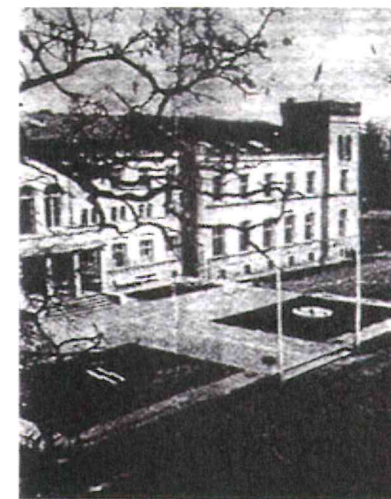


W pomieszczeniach pałacowych hrabina prowadziła szeroką działalność oświatową, wychowawczą, patriotyczną organizując liczne kursy oświatowe, prelekcje, naukę języka polskiego itp. Aniela Potulicka zmarła w 1932 roku. Została pochowana w grobowcu rodzinnym w kaplicy pałacowej w Potulicach. Po śmierci hr. Anieli Potulickiej, ostatniej przedstawicielki rodu Potulickich, dobra rodziny zostały zapisane Katolickiemu Uniwersytetowi Lubelskiemu.

Z początkiem 1940 roku w pomieszczeniach pałacowych zorganizowano szkołę dla podoficerów SS, a w lecie tego samego roku pałac został opróżniony. Początkowo w pałacu potulickim zlokalizowano obóz zbiorczy o nazwie Sammellanger Schloss Potulitz. Później nazwę Potulitz zamieniono na Lebrechtsdorf.



Pałac, w którym mieściło się seminarium, szkoła podoficerów SS, stary obóz, a w jego piwnicach karcer (bunkier).



Obóz w Potulicach już jako obóz zbiorczy (Auffangslager), rozpoczął pracę z dniem 1 lutego 1941 roku. Przywożono do niego rodziny z dziećmi w różnym wieku, które wysiedlano z gospodarstw i domów z terenu całego Pomorza i Okręgu Gdańskiego. W początkowym okresie więźniowie przebywali w tzw. „starym obozie” tj. w pomieszczeniach budynku pałacowego z przybudówką i w dawnych warsztatach

klasztornych. We wrześniu 1941 roku nad salą pałacową dobudowano prowizoryczne piętro, a w sąsiedztwie pałacu trzy drewniane baraki zwane „murzyńskimi”.

Liczba więźniów w obozie stale rosła (wg niektórych źródeł pod koniec października 1941 roku wynosiła około 4 tys.). W związku z tym przystąpiono do budowy nowego obozu. Pierwotnie zakładano budowę dwudziestu drewnianych baraków zdolnych pomieścić 10 tys. osób lecz w trakcie budowy powiększono ich liczbę do trzydziestu.



Praca przy budowie obozu.



Baraki budowano siłami więźniów sprowadzonych z obozu koncentracyjnego w Stutthofie, wykwalifikowanych rzemieślników i fachowców.



Inspekcja budowy obozu przez władze niemieckie.

Od października 1941 roku do stycznia 1942 roku obóz był podporządkowany komendantowi obozu Stutthof, który jednocześnie sprawował funkcję komendanta

w Potulicach, Smukale i Toruniu. Od 1 września 1942 r. Potulice stały się samodzielnym obozem z podległymi mu obozami w Smukale i Toruniu.

Spośród 1297 osób zmarłych w obozie w Potulicach, których nazwiska ustalono, 767 to dzieci. Od 1943 roku utworzono dla nich specjalny oddział. Pojawiła się wówczas nazwa „Ostjugendbewahrlager Potuliz”



Cmentarz, na którym spoczywają zmarli w latach 1941 – 1945.



Co roku w styczniu i kwietniu organizowane są w Potulicach ogólnopolskie uroczystości związane z wyzwoleniem obozu oraz zakończeniem II wojny światowej. Kwiecień jest miesiącem pamięci narodowej oraz pojednań polsko – niemieckim.



Ogólnopolskie uroczystości patriotyczne.



Obóz został wyzwolony 21 stycznia 1945 roku przez wojska polskie i radzieckie. Po wojnie w latach 1945 – 1950 w Potulicach funkcjonował obóz dla ludności niemieckiej w celu odizolowania jej od społeczeństwa polskiego.

Bogata historia miejscowości wymaga, aby nasz dorobek i dziedzictwo prezentować w określonych warunkach i standardach. Dlatego chcielibyśmy odrestaurować część pałacu hr. Anieli Potulickiej i utworzyć w niej centrum życia kulturalno – edukacyjno – integracyjnego mieszkańców, miejsce spotkań i kontaktów międzypokoleniowych, spotkań kombatantów oraz miejsce spotkań międzynarodowych. W podziemiach natomiast pragniemy utworzyć muzeum dotyczące funkcjonowania obozu w Potulicach. W ten sposób miejscowość stanie się atrakcją historyczno – turystyczną.

Ważną część rozwoju społecznego miejscowości Potulice stanowi rozbudowa i poprawa infrastruktury, a zwłaszcza infrastruktura drogowa. Dlatego Gmina Nakło nad Notecią wraz z sołectwem w Potulicach podjęła decyzję o budowie chodnika na działce ewidencyjnej nr 13/28. Jest to bardzo ważna inwestycja dla mieszkańców sołectwa oraz odwiedzających miejscowość gości. Poprawa stanu tego odcinka chodnika ma kluczowe znaczenie, ponieważ prowadzi do miejsca stanowiącego centrum kulturalne Potulic. Do roku 2017 planowane jest także odrestaurowanie fontanny, która miałaby służyć mieszkańcom i być wizytówką Potulic.

III Teraźniejszość.

Obecnie Potulice liczą 1411 mieszkańców. Zamieszkują ją ludzie o bardzo zróżnicowanym wykształceniu. Sołtysem miejscowości jest pan Tadeusz Matczuk. Bardzo ważną funkcję w naszej miejscowości pełnią zakłady pracy: Zakład Karny i Przedsiębiorstwo Przemysłu Meblarskiego. Zatrudniają one znaczną część mieszkańców Potulic oraz gminy i powiatu. Swoją działalność gospodarczą prowadzą na terenie Potulic osoby prywatne zatrudniając mieszkańców naszej miejscowości. W związku z podziałem gruntów na działki budowlane, miejscowość nasza rozbudowuje się, co w przyszłości może wpłynąć na większą liczbę mieszkańców.

Ważną funkcję w życiu naszej miejscowości odgrywa Zespół Szkół im. „Dzieci Potulic”. W skład zespołu wchodzi: Szkoła Podstawowa i Gimnazjum nr 2. Ogółem w szkole uczy się 220 uczniów. Placówka od wielu lat jest opiekunem miejsc pamięci narodowej oraz prowadzi szeroką działalność edukacyjną. Od roku 2006 szkoła ma podpisaną umowę partnerską ze szkołą Oberschule Elsterwerda w Niemczech. Absolwenci naszej szkoły kontynuują naukę w szkołach w Nakle i Bydgoszczy w zależności od zainteresowań.



Gminne zawody sportowe „Pluszowy Miś”.

W Potulicach prężnie działa mi.ni. ośrodek sportu i rekreacji. Działalność prowadzona jest przez LZS „Dąb” Potulice. Funkcjonują: sekcja piłki nożnej (młodzicy, seniorzy i oldboje), sekcja piłki siatkowej, lekkoatletyka i turystyka. Posiadamy obiekt sportowo-rekreacyjny, na którym odbywa się wiele imprez sportowych i rekreacyjnych. Powołaliśmy do życia stowarzyszenie: „Potulice – Historia – Teraźniejszość – Przyszłość”.



Grupa młodzieżowa piłki nożnej.



Biegi o „Zielony Liść Dębu”

W Potulicach funkcjonuje również Ochotnicza Straż Pożarna. Budynek OSP został wybudowany przez mieszkańców Potulic. Jednostka wyposażona jest w kilka samochodów oraz wóz ratownictwa medycznego. OSP posiada również dwie grupy młodzieżowe. Strażacy corocznie biorą udział w gminnych i powiatowych zawodach strażackich odnosząc sukcesy.

Posiadamy swoją placówkę poczty. Od kilku lat na terenie naszej miejscowości działa Wiejski Dom Kultury, który skupia dzieci, młodzież w różnym wieku proponując różne formy aktywności pozaszkolnej.

W związku z podziałem gruntów na działki budowlane miejscowość nasza rozbudowuje się, co w przyszłości może wpłynąć na większą liczbę mieszkańców.



Festyn dla mieszkańców Potulic.

ANALIZA ZASOBÓW MIEJSCOWOŚCI POTULICE

ZASOBY – wszystkie elementy materialne i niematerialne wsi oraz otaczającego ją obszaru, które mogą być wykorzystywane obecnie, bądź w przyszłości w budowaniu realizacji publicznych oraz prywatnych przedsięwzięć odnowy wsi.

Rodzaj zasobu	Brak	Jest o małym znaczeniu	Jest o średnim znaczeniu	Jest o dużym znaczeniu
<u>Środowisko gospodarcze:</u>				
Walory krajobrazu				X
Walory przyrodnicze				X
Wody powierzchniowe, rzeka				X
Noteć, Kanał Bydgoski,				X
Walory historyczne				X
Gleby		X		
Kopaliny		X		
<u>Środowisko kulturowe:</u>				
Walory architektury wiejskiej i osobliwości kulturowe				X
Walory zagospodarowania przestrzennego			X	
Zabytki				X
<u>Dziedzictwo religijne i historyczne:</u>				
Święta i odpusty				X
Tradycje i obrzędy				X
Miejsca kultu				X
<u>Obiekty i tereny:</u>				
Działki pod zabudowę mieszkaniową				
Działki pod domy letniskowe	X			X
Działki pod zakłady usługowe				
Pustostany magazynowe i przemysłowe			X	X
Tradycyjne obiekty gospodarskie wsi (spichlerze, kuźnie, młyny)	X			
Place i miejsca publicznych spotkań i rekreacji				X
Działka gminna 13/28, na której ma być wybudowany chodnik				X

<u>Gospodarka i rolnictwo:</u> Specyficzne produkty (hodowle, uprawy polowe, ogrodnictwo) Firmy produkcyjne i zakłady usługowe Zakłady pracy	X			X X
<u>Sąsiedzi i przyjezdni:</u> Sąsiedztwo dużych miast Bydgoszcz, Nakło, Strefa ekonomiczna i park przemysłowy Powstające nowe osiedle domków jednorodzinnych Przyjezdni stali i sezonowi Sąsiedztwo wsi Gorzeń z walorami przyrodniczymi	X			X X X X
<u>Spoleczność lokalna i organizacje społeczne:</u> Sołtys i Rada Sołecka Kluby Sportowe Ochotnicza Straż Pożarna Zespół Szkół Przedszkole Stowarzyszenie: „Potulice-Historia-Teraźniejszość-Przyszłość” Działacze społeczni Rada parafialna Darczyńcy i sponsorzy Koło Emerytów i Rencistów przy Zakładzie Karnym				X X X X X X X X X X

ARKUSZ PLANU KRÓTKOTERMINOWEGO

Pytania dotyczące projektu	Propozycje projektów	Czy nas na to stać? Organizacyjnie / finansowo	Hierarchia
Co nas najbardziej zintegruje?	Wspólna praca przy realizacji zadań związanych z odnowieniem Sali hr. A. Potulickiej i Muzeum Pamięci Obozu Potulice.	Tak/Nie	Bardzo ważne
	Wspólne spędzanie czasu wolnego przez wszystkie grupy wiekowe mieszkające w naszej wsi – integracja międzypokoleniowa, zacieśnienie więzi, wymiana doświadczeń.	Tak/Nie	Bardzo ważne
	Poznanie historii i tradycji naszej małej ojczyzny – żywe lekcje historii z kombatantami, konkursy.	Tak/Nie	Bardzo ważne
Na czym najbardziej nam zależy?	Na podwyższeniu jakości życia mieszkańców – pokazaniu alternatywnych form spędzania czasu wolnego.	Tak/ Nie	Bardzo ważne
	Na poprawie bezpieczeństwa dzieci i młodzieży oraz osób starszych.	Tak/Nie	Bardzo ważne
	Zmobilizowanie, zaktywizowanie mieszkańców do wspólnych projektów.	Tak/Nie	Bardzo ważne
	Na stworzeniu odpowiednich miejsc do wspólnych spotkań, zabaw, miejsc wypoczynku Poprawa infrastruktury we wsi poprzez budowę chodnika prowadzącego do Pałacu hr. Anieli Potulickiej	Tak/Nie	Bardzo ważne
		Tak	Bardzo ważne

<p>Co nam najbardziej przeszkadza?</p>	<p>Trudności w pozyskiwaniu środków finansowych – brak ujednoliconego wzoru dokumentu. Zbyt rozbudowane formalności papierowe. Nadmiar dokumentów do wypełniania przy ubieganiu się o środki</p>	<p>Tak/Nie</p>	<p>Zależy nam na rozwiązaniu tego problemu.</p>
<p>Co najbardziej zmieni nasze życie?</p>	<p>Odnowienie i powstanie sali hr. A. Potulickiej wraz z zapleczem. Stworzenie bazy edukacyjno – kulturalnej, ułatwienie realizacji projektu związanego z wymianą młodzieży i współpracą polsko-niemiecką Potulice-Elsterwerda. Dobra współpraca z władzami w celu zrealizowania naszych planów.</p>	<p>Tak/Nie</p>	<p>Bardzo ważne</p>
<p>Co osiągniemy najłatwiej?</p>	<p>Zaangażowanie młodzieży i pozostałych mieszkańców do organizacji i realizacji wspólnych imprez kulturalnych, edukacyjnych i twórczych działań. Zaangażowanie mieszkańców do wspólnych działań na rzecz wsi. Zaangażowanie środowisk kombatanckich</p>	<p>Tak/Tak</p> <p>Tak/Tak</p> <p>Tak/Tak</p>	<p>Bardzo ważne</p> <p>Bardzo ważne</p> <p>Bardzo ważne</p>

JACY JESTEŚMY?

Diagnoza aktualnej sytuacji naszej miejscowości.

Jaka jest nasza wieś?

Co ją wyróżnia?	<ol style="list-style-type: none">1. Położenie geograficzne między Kanałem Bydgoskim, a Doliną Notecką.2. Spokój i upojna zieleń – lasy, możliwość grzybobrania.3. Flora i fauna istniejąca na tych terenach.4. Bogata przeszłość historyczna:<ul style="list-style-type: none">- rodzina Potulickich,- działalność hr. A. Potulickiej,- pierwsza siedziba Towarzystwa Chrystusowego: Szkoła Podoficerów SS, Obóz Przesiedleńczy 1941 – 45, obóz 1945 – 50.5. Pomnik Przyrody m.in. Dąb im. Wł. Szafera.6. Droga hr. A. Potulickiej – leśny szlak Turystyczny.7. Kultywowanie tradycji i upamiętnianie wydarzeń historycznych. poprzez organizacje imprez o charakterze patriotycznym.8. Zabytki architektoniczne:<ul style="list-style-type: none">- zespół pałacowo – parkowy- kaplica przypałacowa9. Cała wieś jest oświetlona.10. Teren całej wsi jest podłączony do wodociągu.11. W 2004 r. rozpoczęliśmy budowę ogrodu jordanowskiego.
Jakie pełni funkcje?	<ol style="list-style-type: none">1. Jest miejscem pracy i wypoczynku jak i egzystencji dla wielu osób.2. Sprawuje funkcje miejsca kultu religijnego.3. Miejsce spotkań kombatantów i ich rodzin (kwiecień, styczeń, wrzesień).4. Turystyczne – szlaki rowerowe, wędrówki piesze, szlak Kanałem Bydgoskim.5. Edukacyjne – szkoła, przedszkole, WDK
Kim są mieszkańcy?	<ol style="list-style-type: none">1. Mieszkańcy, którzy żyją w Potulicach, a pracują na miejscu i dojeżdżają do pracy.2. Mieszkańcy, którzy żyją i pracują w swoim miejscu zamieszkania – małe firmy prywatne.3. Pracownicy ZK i ich rodziny.4. Ludzie z wyższym wykształceniem w średnim wieku, młodzież i dzieci.5. Ludzie starsi – byli więźniowie Obozu 1941 – 45 i ich rodziny.

Co daje utrzymanie?	<ol style="list-style-type: none"> 1. Praca na miejscu – ZK, PPM, Szkoła, Biblioteka, WDK. 2. Praca w pobliskich miastach (Nakło, Bydgoszczy). 3. Małe, własne firmy. 4. Renty i emerytury. 5. Pomoc społeczna i socjalna.
Jak zorganizowani są mieszkańcy?	<ol style="list-style-type: none"> 1. Dział Ochotnicza Straż Pożarna 2. Stowarzyszenie „Potulice – Teraźniejszość – Przyszłość”. 3. Koło Emerytów i Rencistów przy ZK Potulice. 4. Rada Sołecka sołectwa Potulice. 5. LZS „Dąb” Potulice. 6. WDK Potulice.
W jaki sposób rozwiązuje się problemy?	Istotne sprawy dla wszystkich mieszkańców wsi są rozwiązywane przez samych mieszkańców, którzy potrafią się zjednoczyć kolektywnie rozwiązać zaistniały problem.
Jaki wygląd ma nasza wieś?	<ol style="list-style-type: none"> 1. Większość domów rozmieszczona jest wzdłuż drogi powiatowej nr 1926 biegnącej z Bydgoszczy do Nakła. 2. Wieś rozciąga się na przestrzeni 2,5 km. 3. Powstają nowe budynki wzdłuż tej trasy. 4. Jest zabudowa domków jednorodzinnych, powstają nowe zabudowania, są bloki mieszkalne.
Jakie obyczaje i tradycje są u nas pielęgnowane i rozwijane?	<ol style="list-style-type: none"> 1. Uroczyste ogólnopolskie rocznice wyzwolenia obozu. 2. Spotkania z ciekawymi osobistościami. 3. Odpusty i święta kościelne. 4. Festyny i wspólne zabawy m.in. biegi uliczne o „Zielony Liść Dębu”. 5. Gminne i powiatowe konkursy. 6. Zabawy okolicznościowe.
Jaki jest stan otoczenia i środowiska?	<ol style="list-style-type: none"> 1. Kompletny brak kanalizacji deszczowej, co przy dużych opadach powoduje podmywanie drogi. 2. Brak miejsca spotkań mieszkańców wsi. 3. Brak ekologicznych źródeł energii w poszczególnych posesjach. 4. Mamy wiele pomników przyrody wraz z dębem.
Jak wyglądają nasze obejścia?	Część obejść pozostawia wiele do życzenia. Estetyka wsi to dla nas mieszkańców wielka bolączka, która wymaga rozwiązania kompleksowego łącznie z naprawą dróg i wykonaniem chodnika.

<p>Jakie są powiązania komunikacyjne?</p>	<p>1. Droga powiatowa daje połączenia z Nakłem, Bydgoszczą i dalszymi miejscowościami – środki komunikacji publicznej, PKS. 2. Brak trakcji kolejowej.</p>
<p>Co proponujemy dzieciom i młodzieży?</p>	<p>1. Możliwość ukończenia nauki w szkole podstawowej i gimnazjum w miejscu zamieszkania. 2. Staramy się organizować dla dzieci i młodzieży imprezy z różnych okazji. 3. W wyjątkowych sytuacjach (np. przy organizacji Mikołajek, Sylwestra korzystamy z budynku mieszkalnego, w którym wyznaczono niewielkie pomieszczenie świetlicowe, pozbawione wody, kanalizacji i odpowiedniego ogrzewania.</p>

ANALIZA SWOT
PODSUMOWANIE SYTUACJI ROZWOJOWEJ
MIEJSCOWOŚCI POTULICE.

SILNE STRONY	SŁABE STRONY
<p>1. Nadnotecki szlak wodny.</p> <p>2. Baza edukacyjno – wychowawcza.</p> <p>3. Biblioteka dla mieszkańców miejscowości.</p> <p>4. Infrastruktura drogowa w postaci drogi powiatowej do Bydgoszczy oraz do Nakła i dalej.</p> <p>5. Walory historyczne, przyrodnicze, architektoniczne.</p> <p>6. Działalność OSP, WDK, LZS „Dąb”.</p> <p>7. Zakłady pracy, osoby prowadzące działalność gospodarczą zatrudniające mieszkańców miejscowości.</p> <p>8. Potencjał ludzki.</p> <p>9. Duże możliwości rozwojowe – turystyka i czynny wypoczynek</p> <p>10. Działki budowlane –mieszkania.</p>	<p>1. Brak miejsca edukacyjno – kulturalnego dla wszystkich mieszkańców.</p> <p>2. Brak bazy noclegowej (szczególnie w momencie wymiany młodzieży Potulice – Elsterwerda, wizyt kombatantów przed uroczystościami.</p> <p>3. Brak całkowitej integracji mieszkańców.</p> <p>4. Brak długofalowej strategii działania i konsekwencji jej realizacji.</p> <p>5. Brak możliwości tworzenia organizacji społecznych, co spowodowane jest brakiem zaplecza kulturowego.</p> <p>6. Jeszcze zbyt słabe angażowanie się mieszkańców w przedsięwzięcia, imprezy, spotkania organizowane w Potulicach.</p> <p>7. Brak ośrodka zdrowia.</p>
SZANSE	ZAGROŻENIA
<p>1. Osiedlania się nowych mieszkańców (powstawanie osiedla domków jednorodzinnych).</p> <p>2. Zainteresowanie społeczności niemieckiej historią miejscowości walorami przyrodniczymi.</p>	<p>1. Brak zrozumienia władz dla planów i przedsięwzięć mieszkańców.</p> <p>2. Ucieczka młodych do dużych miast z braku perspektyw na swój rozwój zawodowy oraz z powodu braku miejsc pracy.</p>

<p>3. Otrzymanie środków pozwalających zrealizować przedsięwzięcia mieszkańców.</p> <p>4. Zainteresowanie mieszkańców historią i tradycją.</p> <p>5. Potrzeba działania wśród mieszkańców.</p> <p>6. Większe zainteresowanie dzieci i młodzieży uczestnictwem w życiu wsi.</p> <p>7. Poprzez organizacje ogólnopolskich uroczystości związanych z funkcjonowaniem obozów, udział w tych uroczystościach wielu osobistościach życia politycznego, szansa na promocję miejscowości i pozyskanie ewentualnych środków na zamierzenia.</p> <p>8. Działalność fundacji hr. A. Potulickiej, fundacji Krajny i Pałuk.</p> <p>9. Spotkania międzynarodowe, seminaria, wymiana doświadczeń.</p> <p>10. W związku z umową partnerską ze szkołą niemiecką - możliwość kontaktów, wyjazdów, doskonalenia języka młodego pokolenia Potulic.</p>	<p>3. Coraz większy ruch na drodze powiatowej nr 1926 – bezpieczeństwo.</p> <p>4. Dalsze postępujące niszczenie zabytków, pomników przyrody.</p> <p>5. Kultywowanie pamięci, przekazywanie z pokolenia na pokolenie informacji historycznych dotyczących naszej miejscowości.</p>
--	---

MAPA POTULICE



HARMONOGRAM

INWESTYCYJNY

NA LATA

2014 – 2020

PLAN ROZWOJU WSI POLTULICE NA LATA 2014 - 2020

Lp.	NAZWA PRZEDSIĘWZIĘCIA	CEL	HARMONOGRAM REALIZACJI	SZACUNKOWY KOSZT ORAZ ŹRÓDŁO FINANSOWANIA
1	Budowa chodnika w ciągu al. Parkowej na działce gminnej nr 13/28.	Poprawa infrastruktury drogowej w Potulicach, poprawa bezpieczeństwa mieszkańców wsi, podniesienie estetyki przestrzeni publicznej;	listopad 2014 – maj 2015	koszt ok. 150 000,00 zł źródło finansowania: UMIG oraz PROW 2007 – 2013 Odnowa wsi
2	Renowacja i adaptacja fontanny z możliwością używania w okresie wiosenno – letnim.	Poprawa stanu infrastruktury rekreacyjnej miejscowości;	styczeń 2017 – grudzień 2017	koszt ok. 7 000,00 zł środki sołectwa
3	Wykonanie projektu amfiteatru na placu zabaw „Grzybek”.	Poprawa stanu infrastruktury rekreacyjnej miejscowości;	styczeń 2016 – grudzień 2016	koszt ok. 10 000,00 zł środki sołectwa
4	Zaprojektowanie i wykonanie platformy widokowej przy sali hrabiny Anieli Potulickiej na skarpie.	Poprawa stanu infrastruktury rekreacyjnej i turystycznej miejscowości;	Zaprojektowanie i wykonanie platformy widokowej przy sali hrabiny Anieli Potulickiej na skarpie.	Poprawa stanu infrastruktury rekreacyjnej i turystycznej miejscowości;
5	Wykonanie małej infrastruktury przy Kanale Bydgoskim	Poprawa stanu infrastruktury rekreacyjnej i turystycznej miejscowości;	styczeń 2017 – grudzień 2017	koszt ok. 50 000,00 zł środki Gminy, pozyskanie funduszy z UE

6	Utwardzenie drogi od pałacu do kanału.	Poprawa infrastruktury drogowej w Potulicach, poprawa bezpieczeństwa mieszkańców wsi;	styczeń 2018 – grudzień 2018	koszt ok. 100 000,00 zł środki Gminy, pozyskanie funduszy z UE
7	Odbudowa kortów tenisowych, placu do siatkówki i koszykówki.	Poprawa stanu infrastruktury rekreacyjnej i turystycznej miejscowości;	styczeń 2019 – grudzień 2019	koszt ok. 50 000,00 zł środki Gminy, pozyskanie funduszy z UE
8	Wykonanie ścieżki pieszo – rowerowej z Potulic do Występu i Gorzenia w ciągu drogi powiatowej nr 1926.	Poprawa infrastruktury drogowej i turystycznej w Potulicach, poprawa bezpieczeństwa mieszkańców wsi;	styczeń 2018 – grudzień 2020	koszt ok. 500 000,00 zł środki Gminy, pozyskanie funduszy z UE
9	Wykonanie chodnika przy ul. Sportowej 7	Poprawa infrastruktury drogowej w Potulicach, poprawa bezpieczeństwa mieszkańców wsi;	styczeń 2020 – grudzień 2020	koszt ok. 100 000,00 zł środki Gminy, pozyskanie
11	Spotkania integrujące mieszkańców	Poprawa współpracy między mieszkańcami, integracja mieszkańców, wspólna organizacja przedsięwzięć;	2014 – 2020	środki własne sołectwa

12	Cykliczne spotkania kombatantów.	Kultywowanie tradycji związanych z obchodami wyzwolenia obozu jenieckiego oraz pojednania polsko-niemieckiego;	2014 – 2020	środki własne sołectwa
13	Zaangażowanie młodzieży i dzieci w życie kulturalne miejscowości.	Zwiększenie zaangażowania dzieci i młodzieży w życie miejscowości, udział w wydarzeniach kulturalnych, historycznych oraz sportowo - rekreacyjnych organizowanych przez sołectwo;	2014 - 2020	środki własne sołectwa
14	Aktywizacja Koła Gospodyń Wiejskich	Reprezentowanie sołectwa na imprezach o zasięgu gminnym, powiatowym i regionalnym, kultywowanie lokalnych tradycji;	2014 – 2020	środki KGW, środki własne sołectwa
15	Organizacja konferencji promujących dziedzictwo kulturowe i przyrodnicze.	Wykorzystanie istniejącej infrastruktury w postaci wyremontowanej Sali w pałacu hrabiny Anieli Potulickiej, promocja dziedzictwa historycznego i przyrodniczego miejscowości.	2014 – 2020	środki organizacji, instytucji i firm organizujących konferencje

Sołectwo Potulice
Nasza wizja miejscowości

POSIADAMY:

- wspaniały zespół pałacowo – parkowy,
- wspaniałe okazy dębów i innych drzew iglastych,
- cmentarz pomnik ofiar obozów Potulice,
- zakłady pracy,
- przedszkole,
- szkołę podstawową i gimnazjum funkcjonujące w zespole szkół,
- sieć sklepów,
- pocztę,
- stadion z zapleczem,
- remizę OSP,
- dom kultury,
- ciągi komunikacyjne wewnątrz osiedlowe.

PRAGNIEMY MIEĆ:

- plac zabaw,
- ścieżkę dydaktyczną historyczno – przyrodniczą hrabiny Potulickiej,
- odrestaurowaną część zamku hr. Anieli Potulickiej, w której mieści się sala, pomieszczenia oraz podziemia,
- ciąg chodnikowy do cmentarza pomnika,
- odrestaurowany plac spotkań kulturalnych „Grzybek”,
- opracowanie promujące naszą miejscowość,
- przystań wodną,
- ośrodek zdrowia,
- miejsce spotkań mieszkańców,
- wykonany ciąg chodników i dróg na terenie Potulic,
- uporządkowaną lokalizację garaży.

CHCEMY ABY:

- nasza miejscowość była atrakcją historyczno – turystyczną,
- estetyka wsi zachwycała wszystkich, którzy w niej żyją oraz tych, którzy ją odwiedzają,
- mieszkańcy żyli w przyjaźni i byli przyjaźnie nastawieni do innych,
- tętniło życie kulturalne i sportowe, odbywały się festyny, zawody, zabawy sprawnościowe z udziałem mieszkańców jaki i osób przyjezdnych,
- pozyskiwane środki finansowe (nie tylko z budżetu gminy) pozwalały na zrealizowanie wielu zadań wpływających na estetykę miejscowości i jej rozwój,
- istniejące zakłady pracy, firmy, podmioty prowadzące działalność gospodarczą zatrudniały w pierwszej kolejności mieszkańców Potulic,
- nowi mieszkańcy naszej miejscowości szybko integrowali się i utożsamiali się z naszą małą ojczyzną i wpływali na jej rozwój.

WIZJA ROZWOJU MIEJSCOWOŚCI POTULICE

Realizacja opracowanego programu „Odnowa miejscowości” spowoduje w pierwszym rzędzie zmianę dotychczasowej mentalności mieszkańców i wykreowanie liderów, którzy będą w stanie zarazić pozostałych mieszkańców do działania w celu doprowadzenia zmian w naszej wsi.

Zmiany te będą służyły wszystkim mieszkańcom bez względu na wiek i wykształcenie, jak również przynależność społeczną.

Dzięki dbaniu o miejsca pamięci narodowej, mieszkańcy będą bardziej się utożsamiać ze swoją małą ojczyzną. Będą również dbać o zachowanie historii i tradycji naszej miejscowości. Dzięki odrestaurowaniu sali hrabiny Anieli Potulickiej i powstaniu Izby Pamięci zwłaszcza dzieci, młodzież oraz goście przyjeżdżający do Potulice zyskają lepszy dostęp do miejsc stworzonych do wspólnych spotkań, zabaw i aktywnego spędzania czasu.

NASZA MIEJSCOWOŚĆ ZA 10 LAT

- wizja rozwoju naszej wsi

MARZĘ, ABY MOJA WIEŚ była bezpieczna, wesola, czysta, przyjazna i tolerancyjna. Kultuwująca tradycje i obyczaje oraz podążająca z duchem czasu. Marzę, aby integrowała wszystkich mieszkańców, zarówno tych dużych jak i tych małych. Aby żyło się w niej dostatnio i szczęśliwie, bez trosk i problemów, bez jakichkolwiek nałogów. A także, aby ludzie żyli w zgodzie z naturą wśród kwiatów i zieleni, a każdy turysta przejeżdżający przez naszą wieś mógł zatrzymać się i stwierdzić: „**to jest najpiękniejsze miejsce jakie widziałem**”.

BYŁBYM SZCZĘŚLIWY, GDYBY: została odrestaurowana ta część zamku, w której mieści się sala hr. Potulickiej wraz z zapleczem oraz podziemia. Aby mieszkańcy wsi mieli wreszcie miejsce do spotkań, by mogli się wspólnie bawić. Aby odbywało się wiele imprez na które będzie przyjeżdżać wielu gości spragnionych zabawy i chęci poznania naszej wsi. Aby domostwa swoim otoczeniem zachęcały do wejścia i witały radośnie schludnością i urokiem. Aby każdy chciał poznać i odwiedzić Potulice.

PLAN ODNOWY MIEJSCOWOŚCI – CO ZYSKAMY?

1. Integracja społeczności poprzez:

- wspólną pracę przy odnowieniu sali hr. Anieli Potulickiej, Izby Pamięci o obozie Potulice,
- wspólne spędzanie czasu przez wszystkie grupy wiekowe, mieszkające w naszej miejscowości,
- dbałość o historię i tradycję wsi poprzez prace nad kroniką, a także poprzez kultywowanie miejsc pamięci,
- zaangażowanie całej społeczności w życie i rozwój wsi.

2. Wspólna realizacja celów takich jak:

- poprawa infrastruktury we wsi poprzez budowę chodnika na działce nr 13/28 prowadzącego do Pałacu hrabiny Anieli Potulickiej,
- podwyższenie jakości życia mieszkańców,
- poprawa bezpieczeństwa dzieci i młodzieży oraz osób starszych (przyszłościowa inwestycja mająca na celu budowę chodnika wzdłuż wsi),
- stworzenie warunków do wspólnego działania – wspólna praca i wspólny wypoczynek,
- dbałość o historię i tradycję, poprzez kultywowanie miejsc pamięci, tworzenie kroniki, wzbogacenie zasobów Izby Pamięci.

3. Zmiana życia i mentalności mieszkańców poprzez:

- dobrą współpracę z władzami gminy w celu zrealizowania naszych planów i poprawy bytu mieszkańców,
- powstanie pomieszczeń, które stworzą warunki do wspólnych spotkań towarzysko – kulturalnych, a co za tym idzie do wspólnego działania na rzecz wsi,

- stworzenie możliwości rozwoju edukacyjno – kulturalnego dzieci i młodzieży,
- inne spojrzenie na możliwości współpracy oraz dążenie do realizacji celów,
- zagospodarowanie czasu wolnego dzieci i młodzieży,
- podniesienie świadomości mieszkańców wsi, poprzez działania na rzecz ochrony historii i tradycji,
- lepsza adaptacja mieszkańców w struktury wsi,
- renowację miejsc pamięci, które odgrywają ważną rolę w życiu mieszkańców wsi.

4. Poprawa estetyki wsi:

- poprawa ogólnego obrazu miejscowości poprzez sukcesywne przybywanie zieleni,
- renowacji poddane zostaną miejsca pamięci, które odgrywają ważne role w życiu mieszkańców wsi.