

**UCHWAŁA NR IV/40/2015**  
**RADY MIEJSKIEJ W NAKLE NAD NOTECIĄ**

z dnia 29 stycznia 2015 r.

**opiniująca uchwałę Sejmiku Województwa Kujawsko-Pomorskiego w sprawie wyznaczenia aglomeracji  
Potulice**

Na podstawie art. 18 ust. 2 pkt 15 ustawy z dnia 8 marca 1990 r. o samorządzie gminnym (Dz. U. z 2013 r. poz. 594 z późn. zm.)<sup>1)</sup>, oraz art. 43 ust. 2b ustawy z dnia 18 lipca 2001 r. Prawo wodne (Dz. U. z 2012 r. poz. 145 z późn. zm.)<sup>2)</sup> uchwała się, co następuje:

**§ 1.** Opiniuje się pozytywnie projekt uchwały Sejmiku Województwa Kujawsko-Pomorskiego w sprawie wyznaczenia aglomeracji Nakło nad Notecią, stanowiący załącznik do niniejszej uchwały.

**§ 2.** Wykonanie uchwały powierza się Burmistrzowi Miasta i Gminy Nakło nad Notecią.

**§ 3.** Uchwała wchodzi w życie z dniem podjęcia.

Przewodniczący Rady  
Miejskiej

**Jan Światłowski**

---

<sup>1)</sup> zmiany wymienionej ustawy zostały ogłoszone w: Dz. U. z 2013 r. poz. 645, poz. 1318; z 2014 r. poz. 379, poz. 1072.

<sup>2)</sup> zmiany wymienionej ustawy zostały ogłoszone w: Dz. U. z 2012 r. poz. 951, poz. 1513, z 2013 r. poz. 21, poz. 165, z 2014 r. poz. 659, poz. 850, poz. 1146.

**UCHWAŁA NR.....**  
**SEJMIKU WOJEWÓDZTWA KUJAWSKO-POMORSKIEGO**  
**z dnia.....2014 r.**

**w sprawie wyznaczenia aglomeracji Potulice**

Na podstawie art. 43 ust. 2a ustawy z dnia 18 lipca 2001 r. Prawo wodne (Dz. U. z 2012 r. poz. 145 z późn. zm.<sup>1</sup>), art. 22 ust. 2 ustawy z dnia 5 stycznia 2011 r. o zmianie ustawy Prawo wodne oraz niektórych innych ustaw (Dz. U. Nr 32, poz. 159 z późn. zm.<sup>2</sup>) oraz § 3 i 4 rozporządzenia Ministra Środowiska z dnia 22 lipca 2014 r. w sprawie sposobu wyznaczania obszaru i granic aglomeracji (Dz. U. z 2014 poz. 995), uchwala się, co następuje:

§ 1. Wyznacza się aglomerację Potulice o równoważnej liczbie mieszkańców (RLM) 4 928 z oczyszczalnią ścieków zlokalizowaną na terenie Potulic ul. Bydgoska, której obszar obejmuje miejscowości: Potulice, Występ.

§ 2. Obszar i granice aglomeracji wyznaczono na mapie w skali 1:10 000, stanowiącej załącznik do niniejszej uchwały.

§ 3. Likwiduje się aglomerację Potulice wyznaczoną uchwałą Nr XXXIII/790/09 Sejmiku Województwa Kujawsko-Pomorskiego z dnia 27 kwietnia 2009 r. w sprawie wyznaczenia aglomeracji Potulice (Dz. Urz. Województwa Kujawsko-Pomorskiego Nr 52 poz. 1092).

§ 4. Traci moc uchwała Sejmiku Województwa Kujawsko-Pomorskiego wskazana w § 3.

§ 5. Uchwała wchodzi w życie po upływie 14 dni od dnia ogłoszenia w Dzienniku Urzędowym Województwa Kujawsko-Pomorskiego.

  
Piotr Calbecki

<sup>1</sup> Zmiany tekstu jednolitego wymienionej ustawy zostały ogłoszone w Dz. U. z 2012 r. poz. 951 i poz. 1513, z 2013 r. poz. 21 i poz. 165 oraz z 2014 r. poz. 659, poz. 822, poz. 850 i poz. 1146.

<sup>2</sup> Zmiana wymienionej ustawy została ogłoszona w Dz. U. z 2014 r. poz. 850.

## UZASADNIENIE

### 1. Przedmiot regulacji:

Przedmiotem regulacji jest przyjęcie uchwały w sprawie wyznaczenia obszaru i granic aglomeracji Potulice.

### 2. Omówienie podstawy prawnej:

W myśl z art. 43 ust. 2 a ustawy Prawo wodne wyznaczenie aglomeracji przez sejmik województwa następuje w drodze uchwały po uzgodnieniu przez Marszałka Województwa Kujawsko - Pomorskiego z właściwym dyrektorem regionalnego zarządu gospodarki wodnej i właściwym regionalnym dyrektorem ochrony środowiska oraz po zasięgnięciu opinii zainteresowanych gmin.

Podstawą wyznaczenia obszaru i granic aglomeracji jest spełnienie wszystkich wymogów zapisanych rozporządzeniem Ministra Środowiska z dnia 22 lipca 2014 r. w sprawie sposobu wyznaczania obszaru i granic aglomeracji.

Dokonanie zmian przez sejmik województwa obszaru i granic aglomeracji, ustanowionych aktem prawa miejscowego przez wojewodę przed dniem 15 listopada 2008 r., umożliwia art. 22 ust. 2 ustawy z dnia 5 stycznia 2011 r. o zmianie ustawy Prawo wodne oraz niektórych innych ustaw, która weszła w życie z dniem 18 marca 2011 r.

### 3. Konsultacje wymagane przepisami prawa (łącznie z przepisami wewnętrznymi):

Agglomerację Potulice, zgodnie z art. 43 ust. 2a ustawy Prawo wodne wyznacza Sejmik Województwa Kujawsko-Pomorskiego po uzgodnieniu przez Marszałka Województwa Kujawsko-Pomorskiego z Dyrektorem Regionalnego Zarządu Gospodarki Wodnej w Poznaniu i Regionalnym Dyrektorem Ochrony Środowiska w Bydgoszczy oraz po zasięgnięciu opinii Rady Miejskiej Nakła n/Notecią.

### 4. Uzasadnienie merytoryczne:

Procedura wyznaczenia aglomeracji Potulice w nowym obszarze i granicach została wszczęta na wniosek Gminy Nakło n/Notecią z dnia 26 października 2011 r, znak: PI.0640.0001.2011.RT

Materiały dotyczące projektu planu aglomeracji, które zostały uzupełnione w listopadzie 2014 r. (pismo z dnia 6 listopada 2014 r., znak: WKŚ.0640.1.0004.2014), zweryfikowano i stwierdzono, że spełniają one wymogi określone ww. rozporządzeniem i w związku z tym mogą stanowić podstawę do wyznaczenia niniejszej aglomeracji.

W związku z wypełnieniem wszystkich czynności przewidzianych rozporządzeniem Ministra Środowiska z dnia 22 lipca 2014 r. w sprawie sposobu wyznaczania obszaru i granic aglomeracji, zgodnie z kompetencjami, niniejszym aktem prawnym Sejmik Województwa Kujawsko-Pomorskiego wyznacza aglomerację Potulice.

Obszar aglomeracji Potulice, wyznaczony na mapie w skali 1:10 000, obejmuje swym zasięgiem system istniejącej i projektowanej kanalizacji zbiorczej w miejscowości: Potulice, Występ.

Nazwy miejscowości tworzących aglomerację są zgodne z nazwami urzędowymi przyjętymi w wykazie urzędowym nazw miejscowości w Polsce.

Podstawą wyznaczenia obszaru i granic aglomeracji Potulice są:

- miejscowe plany zagospodarowania przestrzennego,
- studium uwarunkowań i kierunków zagospodarowania przestrzennego gminy,
- wieloletnie plany rozwoju i modernizacji urządzeń wodociągowych i kanalizacji.

Równoważna liczba mieszkańców aglomeracji (RLM) wynosi 4 928. Ustalona została w oparciu o liczbę mieszkańców korzystających z istniejącego systemu kanalizacyjnego (2 477 rzeczywistych mieszkańców), liczbę mieszkańców planowanych do przyłączenia do sieci kanalizacyjnej, na której wykonanie środki finansowe zostały pozyskane (280 rzeczywistych mieszkańców), liczbę osób czasowo przebywających na terenie aglomeracji przyjętych według zarejestrowanych łóżek noclegowych (1 500) oraz liczbę mieszkańców i osób czasowo przebywających na terenie aglomeracji korzystających z indywidualnych systemów oczyszczania ścieków komunalnych (oczyszczalnie przydomowe, zbiorniki bezodpływowe) określoną na podstawie rejestrów prowadzonych przez gminę (671 osób). Brak równoważnej liczby mieszkańców wynikającej z dobowego ładunku ścieków odprowadzanych przez zakłady przemysłowe i usługowe.

Na terenie aglomeracji funkcjonuje sieć kanalizacyjna o długości 12,2 km w tym 2,3 km sieci, na której wykonanie zostały pozyskane środki finansowe (9,6 km kanalizacji grawitacyjnej; 2,6 km kanalizacji tłocznej).

Sieć kanalizacyjna zakończona jest mechaniczno - biologiczną oczyszczalnią ścieków zlokalizowaną w Potulicach ul. Bydgoska. Wydajność projektowa oczyszczalni wynosi  $Q_{\text{śrd}} 1333 \text{ m}^3/\text{d}$ , co odpowiada RLM równemu 7 775. Eksploatacja oczyszczalni oraz zrzut ścieków oczyszczonych do odbiornika odbywa się na podstawie decyzji Starosty Nakielskiego z dnia 29 grudnia 2005 r., znak: WWR-6223-24/05 obowiązującej do dnia 31 grudnia 2016 r. Ilość ścieków obecnie wytwarzanych w aglomeracji i kierowanych do oczyszczalni ścieków komunalnych wynosi  $801 \text{ m}^3/\text{d}$ , z czego  $101 \text{ m}^3/\text{d}$  to ścieki dowożone. Przewidywane średnie obciążenie oczyszczalni po zrealizowaniu planowanego zakresu sieci kanalizacji sanitarnej pozostanie takim samym poziomie  $801 \text{ m}^3/\text{d}$ . Odbiornikiem oczyszczonych ścieków jest rów melioracyjny R11 – odprowadzenie „E” do starorzecza rzeki Noteć (współrzędne geograficzne wylotu: szerokość 53/07/09, długość 17/40/11).

W obszarze aglomeracji Potulice znajdują się dwa ujęcia wody dla których ustanowiono tylko strefę ochrony bezpośredniej:

- Ujęcie w Występie (dz. nr 583/1), dla którego wydano pozwolenie wodnoprawne z dnia 30.12.2005 r., znak: WWR-6223-25/05. Pozwolenie ważne jest do 31.12.2016 r.
- Ujęcie w Potulicach (dz. nr 13/61), dla którego wydano pozwolenie wodnoprawne z dnia 28.10.2011 r., znak: WWŚ-6341.2.2.2011. Pozwolenie jest ważne do 30.10.2026 r.

Na terenie ochrony bezpośredniej ujęć wód podziemnych oraz powierzchniowych zabronione jest użytkowanie gruntów do celów niezwiązanych z eksploatacją ujęcia wody.

W obszarze aglomeracji Potulice nie występują obszary ochronne zbiorników wód śródlądowych. W granicach aglomeracji Potulice występują formy ochrony przyrody w rozumieniu ustawy z dnia 16 kwietnia 2004 r. o ochronie przyrody (Dz. U. z 2013 r., poz. 627) lub obszarów mających znaczenie dla Wspólnoty, znajdujących się na liście, o której mowa w art. 27 ust.1 tej ustawy:

- Równina Szubińsko-Łabiszyńska – kod obszaru PLH040029, specjalny obszar ochrony siedlisk (Dyrektywa Siedliskowa) w ramach sieci Natura 2000.
- Dolina Środkowej Noteci i Kanału Bydgoskiego – kod obszaru PLB300001, obszar specjalnej ochrony ptaków (Dyrektywa Ptasia) w ramach sieci Natura 2000.
- Klon zwyczajny (1 szt.), dąb czerwony (2 szt.), buki zwyczajne (2 szt.), robinia akacjowa (grochodrzew) - 1 szt., dąb bezszypułkowy (33 szt.), dąb szypułkowy (1 szt.) - Rozporządzenie Wojewody Nr 11/91 Dz. Urz. Woj. Bydg. Nr 15 poz. 120.
- Dąb szypułkowy (1 szt.) - Rozporządzenie Wojewody Nr 54 Dz. Urz. Woj. Bydg.

Obszar i przebieg granic przedmiotowej aglomeracji określono na mapie w skali 1:10 000, która stanowi załącznik do przedmiotowej uchwały. Zgodnie z ww. rozporządzeniem granica aglomeracji przebiega wzdłuż zewnętrznych granic skanalizowanych, bądź przewidzianych do skanalizowania działek budowlanych.

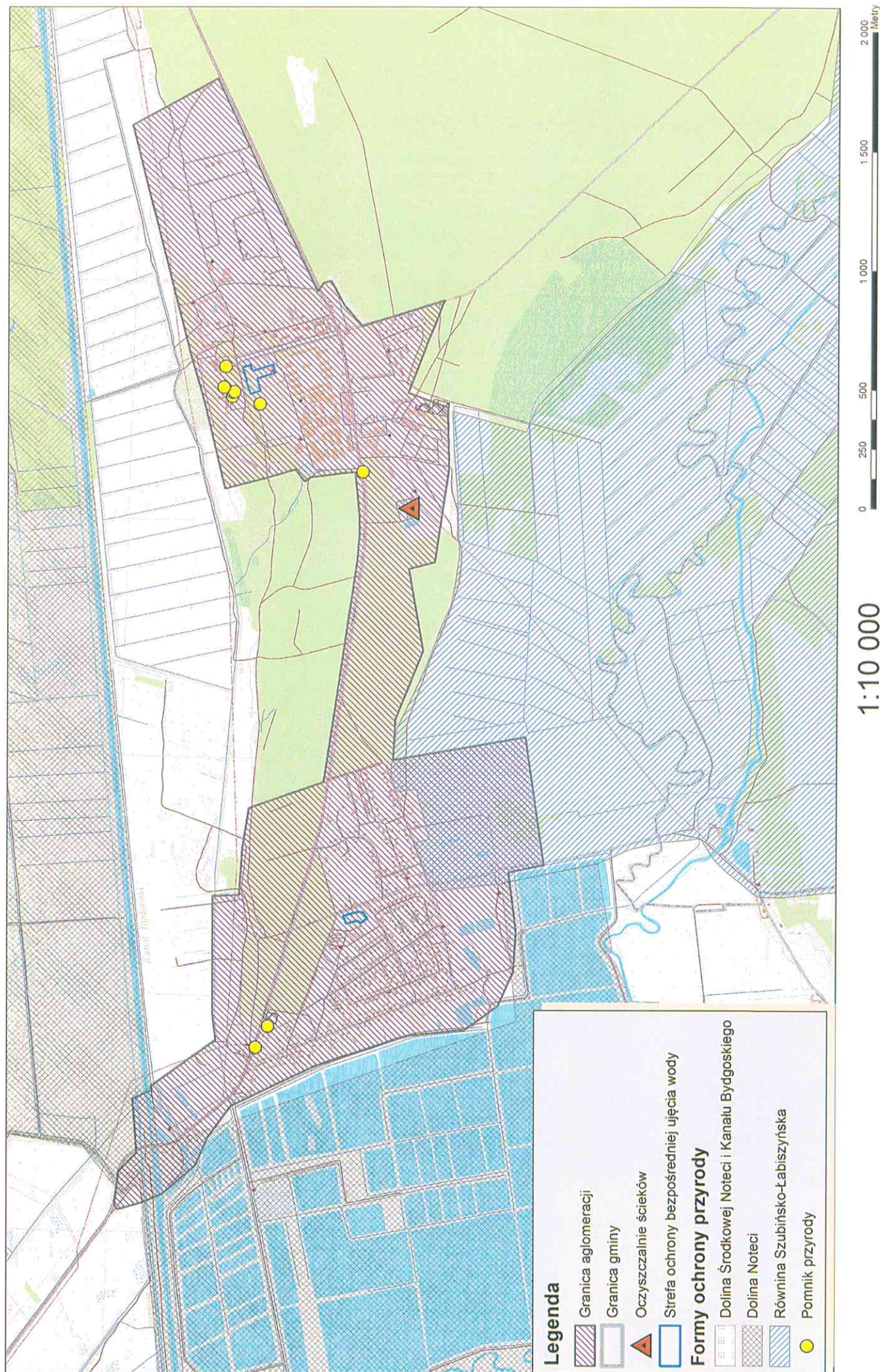
**5. Ocena skutków regulacji:**

Wejście w życie uchwały nie obciąży budżetu Województwa Kujawsko-Pomorskiego. Wyznaczenie przedmiotowej aglomeracji umożliwi samorządowi ubieganie się o środki z funduszy celowych na realizację przedsięwzięć związanych z wyposażeniem aglomeracji w wymaganą sieć kanalizacyjną dla ścieków komunalnych zakończonych oczyszczalniami ścieków.



Department of Urban Planning and Construction  
Kuyavian-Pomeranian Voivodeship

# Krajowy Program Oczyszczania Ścieków Komunalnych Aglomeracja Potulice gm. Nakło nad Notecią



## Uzasadnienie

Wprowadzenie zmian w zakresie obszaru i granic obowiązującej aglomeracji wymaga najpierw jej formalnego zlikwidowania przez właściwy sejmik województwa, a następnie wyznaczenia na nowo jej zaktualizowanych granic i obszaru, zgodnie z wytycznymi zawartymi w rozporządzeniu Ministra Środowiska z dnia 22 lipca 2014 roku w sprawie sposobu wyznaczenia obszaru i granic aglomeracji (Dz. U. z 2014 r., poz. 995).

W dniu 26 października 2011 r. Gmina Nakło nad Notecią wystąpiła do Marszałka Województwa Kujawsko-Pomorskiego z wnioskiem, znak: PI.0640.0001.2011.RT o zmianę obszaru i granic aglomeracji Potulice ustanowionej uchwałą NR XXXIII/790/09 Sejmiku Województwa Kujawsko-Pomorskiego z dnia 27 kwietnia 2009 r. w sprawie wyznaczenia aglomeracji Potulice (Dz. Urz. Województwa Kujawsko-Pomorskiego Nr 52, poz. 1092). W/w wymieniony wniosek został uzupełniony w listopadzie 2014 r. (pismo z dnia 6 listopada 2014 r., znak: WKS.0640.1.0004.2014).

Propozycja zmiany granic i obszaru aglomeracji Potulice opracowana została w oparciu o § 3 i § 4 ust. 2 pkt. 1 i 2 rozporządzenia Ministra Środowiska z dnia z dnia 22 lipca 2014 r. w sprawie sposobu wyznaczania obszaru i granic aglomeracji (Dz.U. z 2014 r. poz. 995). Na podstawie dokonanych analiz, za główne determinanty planowanych zmian w obrębie obszaru i granic aglomeracji Potulice uznano racjonalizację wydatków inwestycyjnych w stosunku do efektu oraz przyjęcie rozwiązań alternatywnych. Nowo przyjęty obszar został wyznaczony zgodnie z intensywnością zabudowy wg wskaźnika min. 120 osób na 1 km infrastruktury kanalizacyjnej. Dla pozostałych terenów o zabudowie rozproszonej wskazano rozwiązania alternatywne w postaci przydomowych oczyszczalni ścieków oraz szczelnych zbiorników bezodpływowych.

Zgodnie z art. 43 ust. 2a ustawy z dnia 18 lipca 2001 r. Prawo wodne (Dz. U. z 2012 r., poz. 145 ze zm.) sejmik województwa wyznacza aglomerację o równoważnej liczbie mieszkańców powyżej 2000 w drodze uchwały, po dokonaniu uzgodnień z Regionalnym Zarządem Gospodarki Wodnej i właściwym Regionalnym Dyrektorem Ochrony Środowiska, a także po zasięgnięciu opinii zainteresowanych gmin.

Wobec powyższego, zgodnie z treścią pisma z dnia 19 grudnia 2014 roku, znak: ŚG-IV.7320.16.1.2014 adresowanego do Przewodniczącego Rady Miejskiej w Nakle nad Notecią, projekt w/w uchwały został przekazany do uzgodnienia przez Dyrektora Regionalnego Zarządu Gospodarki Wodnej w Poznaniu oraz Regionalnego Dyrektora Ochrony Środowiska w Bydgoszczy.

W związku z powyższym, biorąc pod uwagę, iż wszelka dokumentacja zgromadzona w/w sprawie spełnia wymogi zawarte w/w rozporządzeniu, a proponowane zmiany znajdują odzwierciedlenie w rzeczywistości, podjęcie w/w uchwały uznać należy za właściwe.